

## Loppuraportti



## SISÄLTÖ

1. TERMINOLOGIAA – VENESATAMIEN LUOKITUS	s. 2
2. TOIMEKSIANNON SISÄLTÖ JA TAVOITTEET	s. 3
3. PROSESSI	s. 5
4. VENEILYN JA MATKAILUN TRENDJÄ JA BENCHMARKINGIA	s.7
5. LÄHTÖKOHDAT JA MAHDOLLISUUDET	s. 28
6. VIERASSATAMIEN LIIKETOIMINTAKONSEPTIT	s. 35
Porvoon uusi vierassatama s. 35	
Loviisa – Laivasilta s. 44	
Hamina – Tervasaari s. 50	
Virolahti – Klamila s. 56	
7. YHDESSÄ ENEMMÄN - 30MILES-SYNERGIA	s. 63
8. MISTÄ RAHAT KEHITTÄMISEEN JA INVESTOINTEIHIN	s. 63
9. LINKKEJÄ	s. 69
10. MEDIASSA!	s. 70

### Liiketoimintakonseptien suunnittelu ja kokoaminen:

FCG Suunnittelu ja tekniikka Oy (FCG):

- Jaana Myllyluoma, Markku Nissi, Markku Vähäkäkelä, Pauli Santala, Kristina Salomaa, Mikael Stening

Tilaajan yhteyshenkilöt (30MILES-hanke):

- Topi Haapanen, Posintra Oy, ja Taini Rajala, Cursor Oy

### Liitteet:

- Satamakohtaiset liiketoimintakonseptien esittelykalvot
- Muistiot sekä ideaverstaiden ja konseptiveistämöiden ym. aineistot Google Drivessä: raporttia täydentäviä ideoita, näkemyksiä ja perusteluja

## 1. TERMINOLOGIAA – VENESATAMIEN LUOKITUS

Venesatamaluokituksesta vastaa SPV:n alainen Venesatamakomitea. Venesatamien luokitus perustuu satamien palvelutarjontaan eikä aseta satamia paremmuusjärjestykseen.

**Kotisatamat** ovat veneiden pitkäaikaiseen säilytykseen tarkoitettuja. Näissä ei välttämättä ole palveluja vieraille veneilijöille. Niille satamille, joista veneilijät varsinaisesti hakevat palveluja, on yhtenäiseksi nimikkeeksi valittu **käyntisatamat**. Tämän nimikkeen on katsottu kuvaavan sitä, että ne ovat veneilijän käyntikohteita. Tämän ryhmän satamat eivät muodosta hierarkkista järjestelmää, vaan nimike kuvaa satamatyyppin luonnetta ja tehtävää.

**Vierassatama** on täyden palvelun satama, muissa käyntisatamissa palveluvarustus vaihtelee sataman käyttötarkoituksesta riippuen. Turvasatamat ovat satamia, joihin ei normaalitilanteissa hakeuduta. Niihin mennään, kun tarvitaan suojaa tai apua. Joukossa on satamia, joihin muutoin kuin hätätilanteessa meneminen on suorastaan kiellettyä. Näissä satamissa ei yleensä ole palveluja. Sen sijaan ensiapua ja korjausapua ovat joissain tapauksissa saatavissa.<sup>1</sup>

Vierassatamassa on vähintään 10 vakituista vieraspaikkaa ja se yleensä sijaitsee taajamien tai matkailuyritysten ym. kohteiden yhteydessä. Tällöin palvelut voivat tukeutuvat kokoa alueen matkailupalveluyritysten toimintaan. Vierassataman palveluihin kuuluvat ainakin elintarvikkeiden myyntipiste, veneille tarkoitettu polttoainejakelu, vesi- ja sähköpisteet, septitankin tyhjennyspiste, talousjätehuolto, WC ja peseytymistilat (suihku tai sauna). Vierassatamien kausi on yleensä veneilykauden mittainen eli 1.5 - 30.9.

**Luonnonsatama** tai **retkisatama** on pääasiassa virkistystarkoituksiin varattu tai yleiseen käyttöön otettu satama, joka sijaitsee luonnonvaraisella alueella. Satama soveltuu joko yöpymiseen tai vain päiväsaikaan tapahtuvaan virkistäytymiseen. Satama voi olla luonnonvaraisessa tilassa tai rakennettu. Luonnonsatamalla tarkoitetaan satamaa, jota käytetään puhtaasti jokamiehenoikeuden perusteella.<sup>2</sup>



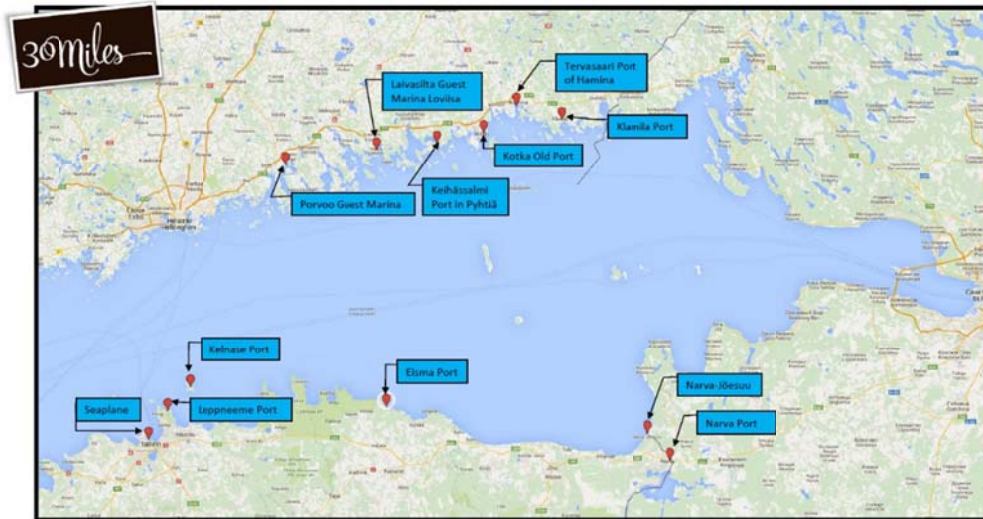
<sup>1</sup> <http://www.spv.fi/satamat>

<sup>2</sup> Vähäkäkelä 1012: Toimiva venesatama

5.10.2016

## 2. TOIMEKSIANNON SISÄLTÖ JA TAVOITTEET

Neljälle itäisen Suomenlahden venesatamalle ideoitiin kestäviä liiketoimintakonsepteja kevään ja kesän 2016 aikana. Työ toteutettiin osana laajaa, EU:n Central Baltic -ohjelman rahoittamaa 30MILES-hanketta<sup>3</sup>, jossa on mukana vaikuttava joukko kumppaneita itäiseltä Uudelta maalta, Kymenlaaksosta ja Virossa. Hankkeen tavoitteena on luoda turvallinen pienvenesatamien verkosto, josta löytyy palveluitaan kiinnostava ja käytöltään kestävä kohde aina 30 merimailin välein.



Kuva 1: 30MILES-hankkeen kohdesatamat

Maaliskuussa 2016 käynnistyneessä liiketoimintakonseptien kehittämisessä kohteina olivat Porvoon uusi vierassatama, Loviisan Laivasilta, Haminan Tervasaari ja Virolahden Klamila. Proessin vetämisestä ja konseptien kokoamisesta vastasi FCG Suunnittelu ja tekniikka Oy, ja työn tilaajina olivat Posintra Oy ja Cursor Oy.

Alueen kunnat ja vierassatamien toimijat osallistuivat tiiviisti suunnitteluprosessiin. Kullekin satamalle muodostettiin oma työryhmänsä, ja yhteistyötä tehtiin myös 30MILES-hankkeen tutkimuslaitosten eli Merikotkan, Helsingin yliopiston ja Kymenlaakson Ammattikorkeakoulun kanssa.

Työn punaisena lankana oli tutkia, miten vierassatamien liiketoimintaa voidaan kehittää kestävällä tavalla. Huomiota kiinnitetään erityisesti liiketaloudelliseen kannattavuuteen, toimintojen ympärivuotisuuteen, satamien kokonaispalveluihin, sijainnin antamiin mahdollisuuksiin sekä turvallisuuteen ja ympäristöasioihin. Myös sosiaalinen kestävyys on tärkeysjärjestyksessä korkealla: ihmiset ja paikallinen kulttuuri.

Tavoitteena oli tutkia ja löytää vierassataman uusia liiketoimintamahdollisuuksia, tunnistaa mahdollisesti uusia asiakasryhmiä sekä myös löytää toiminnallisia seikkoja, jotka vahvistavat vierassataman toimintojen resurssitehokkuutta.

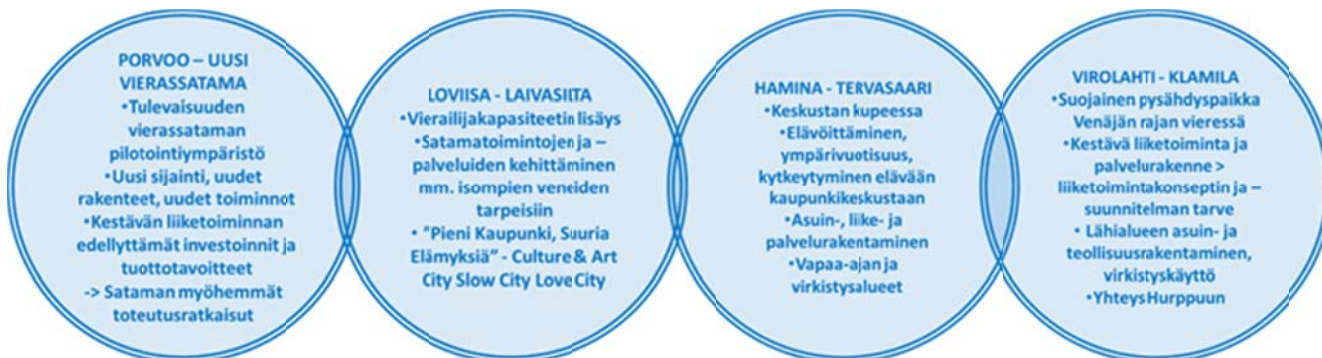
<sup>3</sup> <http://www.merikotka.fi/projects/current-projects/30miles/>

5.10.2016

Tarkasteltavana ei ole ollut pelkästään veneily, vaan myös matkailu ja ympäröivän alueen vetovoimaisuus ja se, miten kukin satama voi olla osa oman alueensa palveluntarjontaa ja matkailureittejä. Laaja-alaisempi näkökulma venesatamien kehittämiseen avaa ovia kokonaan uusillekin liikeideoille ja asiakasryhmille.

## Erilaiset satamat, erilaiset profiilit

Mukana olevilla vierassatamilla on omat lähtökohtansa ja erityispiirteensä, ja kullekin niistä haettiin selkeästi omaa, erottuvaa profiilia.



Kuva 2: Vierassatamien kehittämisen lähtökohtia

**Porvoossa** tavoitteena on luoda tulevaisuuden **vierassatama ja kokeilu ympäristö**, jossa on mahdollista pilotoida uudentyypisiäkin liiketoimintoja. Venesatama siirtyy Porvoonjoen itäpuolelta länsirannalle, joten kyseessä on rakenteiltaan ja toiminnaltaan täysin uusi kohde. Evästystä haettiin etenkin käynnissä olevalle länsirannan kaavoitukselle ja myöhemmille infrastruktuurin toteutusratkaisuille.'

**Loviisan Laivasillassa** haasteena on vierailijakapasiteetin lisääminen sekä toimintojen ja -palveluiden kehittäminen isompienkin veneiden tarpeisiin. Laivasillaa halutaan kehittää asukkaiden, matkailijoiden ja veneilijöiden olohuoneeksi, jossa näkyvät myös paikalliset perinteet kuten puuveiden rakentaminen. Kehittyvä vierasvenesatama on osa Loviisanlahden länsirannan kokonaissuunnittelua keskustasta aina Tullisillalle saakka.

**Haminassa Tervasaaren satama** palvelee sekä risteilyliikenteen aluksia että pienveneitä ja sijaitsee aivan keskustan kupeessa. Kaupungissa on käynnissä keskustan kehittämishanke, jossa yhtenä tavoitteena on elävöittää satama-alueetta, lisätä sen ympärivuotista toimintaa ja liittää alue paremmin osaksi elävää kaupunkikeskustaa. Alueen asemakaava mahdollistaa strategisesti merkittävän asuin-, liike- ja palvelurakentamisen sekä houkuttelevien vapaa-ajan- ja virkistysalueiden toteuttamisen.

**Virolahden Klamila** on sijainniltaan suojaisa Suomen itäisin vierassatama. Paikalliset yhdistykset ja yritykset ovat viime vuosina kehittäneet aktiivisesti aluetta ja sen palveluja. Uudesta liiketoimintakonseptista toivotaan lisäpotkua erityisesti sataman palvelurakenteelle ja yritystoiminnalle.



Kuva 3: Suunnittelualueet, Porvoossa, Loviisassa, Haminassa ja Virolahdella

### 3. PROSESSI

#### Aloituskokous

Aloituskokous pidettiin 7.3.2016 Kotkassa. Kokoukseen osallistuivat Porvoon, Loviisan, Haminan ja Viro-lahden sekä 30MILES-hankkeesta Posintra Oy:n, Cursor Oy:n ja tutkimuslaitosten edustajat. Aloituskokouksessa käytiin läpi lähtötilanne ja tarkennettiin tavoitteita, toteutussuunnitelmaa ja aikataulua sekä yhteistyötä eri osapuolten kesken.

#### Satamatyöryhmien muodostaminen

Kullekin vierassatamalle perustettiin oma satamatyöryhmänsä, joka ohjasi FCG:n toimeksiantoa ja jonka tarkoitus on jatkaa työtään vähintäänkin 30MILES-hankkeen toteutusajan. Kukin satamatyöryhmistä kokoontui prosessin aikana neljä kertaa.

##### Porvoon satamatyöryhmä

Eero Löytönen, Porvoon kaupunki (kaupunkisuunnittelu)  
Pekka Haapalainen, River Team Oy (satamaoperaattori)  
Kari Hällström, Porvoon kaupunki (kuntatekniikka)  
Sari Myllynen, Porvoon kaupunki (matkailu ja markkinointi)  
Janita Pihlaja-Wikholm, Porvoon kaupunki (pienvenesatamat)  
Jari Wetterstrand, Porvoon Kipparit, BSS, Porvoon Meripelastajat (veneily)  
Jerker Wilen, BSS (veneily)  
Tuuli Parviainen, Helsingin yliopisto (tutkimus)  
Topi Haapanen, Posintra Oy (30MILES-hanke)

##### Loviisan satamatyöryhmä

Ulf Blomberg, Loviisan kaupunki (kuntatekniikka)  
Sten Frondén, Loviisan kaupunki (kaupunkikehitys)  
Lilian Järvinen, Loviisan kaupunki (matkailu ja markkinointi)  
Markus Lindroos, Loviisan kaupunki (kuntatekniikka)  
Niclas Mattsson, Laivasillan vierassatama (satamaoperaattori)  
Antti Muuronen, Östra Nylands Segelförening (veneily)  
Anita Laakso, Laivasilta ry (sidosryhmät)  
Tuuli Parviainen, Helsingin yliopisto (tutkimus)  
Topi Haapanen, Posintra Oy (30MILES -hanke)

##### Haminan satamatyöryhmä

Jaana/Kari Auvinen Meriset Oy  
Matti Filppu, Haminan kaupunki  
Ari Kultanen, Haminan Pursiseura  
Jouko Mäkinen, Haminan kaupunki  
Tarja Hietanen, Lounas-Kahvila Tervasaari  
Sanna Nikki, Kaakko135 matkailu/Cursor Oy  
Matti Ruoti, Haminan kaupunki  
Pentti Vilkki, Veneasema Ramps  
Tuuli Parviainen, Helsingin yliopisto (tutkimus)  
Taini Rajala, Cursor Oy (30MILES-hanke)

5.10.2016

Virolahden satamatyöryhmä

Jarmo Ahonen, Pro Kelkkaniemi ry, yrittäjä  
Osmo Havuaho, Virolahden kunta  
Anu-Leena Lintunen, Virolahden kunta  
Ari Malmi, Klamilan veneilijät ry  
Sanna Nikki, Kaakko135 matkailu/Cursor Oy  
Tuomo Peltola, Sydänkylän osakaskunta  
Markku Uski, Virolahden kunta  
Tuuli Parviainen, Helsingin yliopisto (tutkimus)  
Taini Rajala, Cursor Oy (30MILES-hanke)

Myös muita kuntien ja toimijoiden edustajia osallistui tapauskohtaisesti satamatyöryhmien kokouksiin.

## Näkemyksiä paikallisilta asukkailta ja toimijoilta

Paikallisia asukkaita ja toimijoita kutsuttiin mukaan uusien satamakohtaisten konseptien ideointiin ja työstämiseen. Tilaisuuksia järjestettiin kevään ja alkukesän 2016 aikana kunkin vierassataman kotipaikkakunnalla.

- **Ideaverstaissa** kerättiin laajasti ideoita ja näkemyksiä vierassataman kehittämiseksi:
  - Mitä tulevaisuuden vierassatamassa pitäisi olla, jotta se tarjoaisi
    - asukkaille viihtyisän olohuoneen
    - veneilijöille ja muille matkailijoille kiinnostavia palveluita
    - yrityksille uusia liiketoimintamahdollisuuksia
- **Konseptiveistämöissä** priorisoitiin ideoita ja jalostettiin niitä konsepteiksi:
  - Valittiin kohderyhmät tai isot teemat
  - Pohditaan kohderyhmien / teemojen kautta palvelu-/liiketoimintakonsepteja
  - Pohditiin mitä investointeja, kehittämistoimenpiteitä ja resursseja konseptit vaativat
  - Arvioitiin liiketoimintapotentiaalia (=asiakasvirta ja rahankäyttö) sekä palveluiden mitoitustarpeita

## Yhteistyö toimijoiden kanssa

Liiketoimintakonseptien suunnittelutyö tehtiin tiiviissä yhteistyössä kohdesatamien toimijoiden sekä Helsingin yliopiston (Ympäristötieteiden laitos, Kalatalouden ja ympäristöriskien tutkimusryhmä) kanssa. Työ oli osa Helsingin yliopiston työpakettia, jossa yliopisto toteuttaa päätösanalyttisen työkalun, jonka avulla vierassatamia voidaan kehittää huomioiden mm. liiketaloudellisesti ja ympäristöllisesti kestävät näkökulmat. Erilaisia satamatoimintoja ja niiden aiheuttamia muutoksia tarkastellaan, minkä kautta pyritään määrittämään niiden tuomia taloudellisia arvoja/hyötyjä ja kustannuksia. Työkalun avulla päästään kiinni siitä, mitä esim. satamien turvallisuus- ja kestävyysasiat oikeasti tulevat merkitsemään ja arvioimaan taloudellisesti kestäviä ratkaisuja.

Tutkimuslaitosten kanssa järjestettiin yhteinen **suunnittelukokous** 30.3.2016 Kotkassa, jossa raamitettiin yhteistyötä FCG:n ja 30MILES-hankkeen tutkimuslaitosten (HY, Merikotka, Kyamk) välillä.

5.10.2016

Tuuli Parviainen Helsingin yliopistosta osallistui prosessin aikana satamatyöryhmien kokouksiin, ideaverstaisiin ja konseptiveistämöihin kaikkien kohdesatamien osalta. Lisäksi Helsingin yliopisto toteutti kesän ja alkusyksyn 2016 aikana kyselytutkimuksen, jonka tarkoituksena oli kartoittaa pienvenesatamien käyttäjien mieltymyksiä satamapalveluiden kehittämistä varten; mitkä ympäristöön ja turvallisuuteen liittyvät tekijät koetaan merkityksellisiksi ja mihin palveluihin pienvenesatamien tulisi panostaa. Kyselystä saatiin alustavia tuloksia konseptityön käyttöön.

## Viestintä

Aineistot jaettiin satamatyöryhmien käyttöön Google Drive –alustalle. Lisäksi laadittiin kaksi **mediatiedotetta** suomeksi, ruotsiksi ja englanniksi, toinen työn alussa ja toinen sen päätyttyä.



Kuva 4: Prosessi ja kokoukset

## 4. VENEILYN JA MATKAILUN TRENDJÄ & BENCHMARKINGIA

### Veneilyn kehitys

Suomessa on tällä hetkellä hivenen yli 200 000 rekisteröityä vesikulkuneuvoa. Niistä suurin osa eli yli 185 000 on moottoriveneitä.

Vesikulkuneuvorekisteriin kuuluvat runkopituudeltaan vähintään 5,5 metriä pitkät purje- tai moottoriveneet. Vesikulkuneuvot tulee merkitä rekisteriin myös silloin, kun valmistajan ilmoittama moottoriteho on vähintään 15 kilowattia eli 20,4 hevosvoimaa. Rekisteröintivelvollisuus koskee myös muita koneellisia vesikulkuneuvoja, kuten vesiskoottereita sekä valtion ja kuntien omistamia vesikulkuneuvoja. Rekisteröintivelvollisuus ei koske:

- puolustusvoimien ja rajavartiolaitoksen omistamia vesikulkuneuvoja
- alus- sekä kalastusalusrekisteriin merkittyjä aluksia ja vesikulkuneuvoja
- pelkästään kilpailukäytössä olevia vesikulkuneuvoja

Vesikulkuneuvotyyppi	Lukumäärä
01 Moottorivene	185 548
02 Purjevene	13 967
03 Muut	4 429
<b>Yhteensä</b>	<b>203 944</b>

Taulukko 1: Rekisterissä olevat vesikulkuneuvot tyypeittäin 30.6.2016 (Trafi)



5.10.2016

Alla olevassa taulukossa on esitetty rekisterissä olevat vesikulkuneuvot tyypeittäin ja maakunnittain. Valtaosa veneistä on rekisteröity Uudellamaalla ja Varsinais-Suomessa.

Maakunta	Vesikulkuneuvotyyppi			Yhteensä
	01 Moottorivene	02 Purjevene	03 Muut	
Uusimaa	41 056	6 169	1 078	48 303
Varsinais-Suomi	26 862	3 386	706	30 954
Pohjanmaa	13 466	466	244	14 176
Pirkanmaa	12 030	541	370	12 941
Etelä-Savo	12 294	255	255	12 804
Pohjois-Savo	9 023	284	188	9 495
Keski-Suomi	8 951	340	192	9 483
Kymenlaakso	9 054	319	109	9 482
Satakunta	8 848	453	171	9 472
Lappi	7 561	119	276	7 956
Etelä-Karjala	6 885	316	144	7 345
Päijät-Häme	6 614	423	160	7 197
Pohjois-Karjala	6 719	139	143	7 001
Pohjois-Pohjanmaa	5 926	431	156	6 513
Kanta-Häme	3 165	26	59	3 250
Kainuu	2 190	26	27	2 243
Keski-Pohjanmaa	1 918	118	52	2 088
Etelä-Pohjanmaa	1 703	5	44	1 752
Tuntematon	1 228	147	55	1 430
<b>Yhteensä</b>	<b>185 548</b>	<b>13 967</b>	<b>4 429</b>	<b>203 944</b>

Taulukko 2: Rekisterissä olevat vesikulkuneuvot tyypeittäin ja maakunnittain 30.6.2016 (Trafi)

Seuraavassa taulukossa on esitetty rekisterissä olevat vesikulkuneuvot kunnittain kohdealueella. Uudenmaan 48 000 vesikulkuneuvosta vajaa 10 000 eli noin viidesosa on rekisteröity Itä-Uudellamaalla.

ALUE	Vesikulkuneuvotyyppi			Yhteensä
	01 Moottorivene	02 Purjevene	03 Muut	
<b>Yhteensä Itä-Uusimaa,</b>	<b>9 053</b>	<b>600</b>	<b>183</b>	<b>9836</b>
Porvoo	4 393	350	99	4 842
Sipoo	2 462	142	41	2 645
Loviisa	2 168	108	41	2 317
Askola	13	.	1	14
Myrskylä	7	.	.	7
Lapinjärvi	5	.	1	6
Pukkila	5	.	.	5
<b>Yhteensä Kymenlaakso</b>	<b>9 054</b>	<b>319</b>	<b>109</b>	<b>9 482</b>
Kotka	3 661	204	51	3 916
Kouvola	1 952	13	15	1 980
Hamina	1 476	81	29	1 586
Pyhtää	797	10	6	813
Virolahti	593	9	6	608
Iitti	557	2	1	560
Miehikkälä	18	.	1	19

Taulukko 3: Rekisterissä olevat vesikulkuneuvot kunnittain Itä-Uudenmaan ja Kymenlaakson alueella 30.6.2016 (Trafi)

5.10.2016

Ensirekisteröinnit

Kaikkien vesikulkuneuvojen ensirekisteröinnit laskivat 2,7 prosentilla vuoden 2016 kuuden ensimmäisen kuukauden aikana. Uusia vesikulkuneuvoja ensirekisteröitiin alkuvuonna yhteensä 2 576 kappaletta. Moottoriveneitä ensirekisteröitiin 2 056 kpl eli 6,2 prosenttia vähemmän verrattuna edellisen vuoden vastaavaan ajankohtaan. Purjeveneiden ja vesiskootterien suosio sen sijaan kasvoi edelliseen vuoteen verrattuna.

Moottoriveneet olivat selvästi suosituimpia hankintoja, 80 prosenttia kaikista vesikulkuneuvojen ensirekisteröinneistä oli moottoriveneitä. Kaikista rekisteröidyistä veneistä 63 prosenttia oli alle 5,5 metrin pituisia.

Vesikulkuneuvotyyppi	1-6/2016	Muutos verrattuna 1-6/2015
01 Moottorivene	2 056	-6 %
02 Purjevene	20	+82 %
03 Hydrokopteri	33	-11 %
04 Hydrokopteri	1	-80 %
05 Vesiskootteri	444	+20 %
06 Moottoripurjehtija	1	-
07 Ilmatyynyalus		-
08 Muu	21	-22 %
<b>Yhteensä</b>	<b>2576</b>	<b>-3%</b>

**Taulukko 4: Ensirekisteröintien määrä tammi-kesäkuu2016 (Trafi)**

Kotimaan markkinatilanteesta kertoo myös perämoottoreiden myynti, joka laski vuodesta 2015 0,5 %. Tammi-kesäkuussa 2016 suomalaisten maa-hantuojojen kautta toimitettiin kotimaan myyntiin ja vientiin reilut 17 000 konetta. Kotimaahan näistä myytiin reilut 8000 kappaletta, mikä on 5,6 prosenttia vähemmän kuin vuotta aiemmin.

Veneteollisuus ja vienti

Finnboatin mukaan Suomen veneviennin arvo kasvoi vuoden 2016 tammi–toukokuussa peräti 68 prosenttia ja kappalemääräinen venevienti 53 prosenttia edellisvuoteen verrattuna.

Vientiä vauhditti etenkin hyvin sujunut venekauppa suurimmissa vientimaissa Ruotsissa ja Norjassa. Euroissa mitattuna vienti Ruotsiin lisääntyi alkuvuoden aikana yli 31 prosenttia ja vienti Norjaan 17 prosenttia. Myös veneiden tuonti on vahvassa kasvussa; se lisääntyi tammi-toukokuussa 2016 peräti 84 prosenttia.

**Suomalainen veneala numeroina**

(Lähde: Finnboat, tullitilastot)

Veneteollisuuden ja kaupan kokonaisliikevaihto vuonna 2015 oli noin 488 miljoonaa euroa (alv 0 %) Finnboatin jäsenyritysten liikevaihdolla mitattuna.

Tästä teollisuuden vienti (veneet ja varusteet) oli n. 239,5 miljoonaa euroa.

Veneala työllistää noin 3500 henkilöä.

**Venevienti tammi–toukokuu 2016**

Viennin arvo 125,1 milj. € (+ 68 %)

Vienti kappalemääräisesti 6514 kpl (+ 53 %)

Suurimmat vientimaat:

- Ruotsi 37,8 milj. € (+ 31,2 %) 3141 kpl
- Norja 36,6 milj. € (+ 17 %) 2838 kpl
  - Malta 30,9 milj. € / 2 kpl
- Saksa 3,4 milj. € (+ 23 %) 173 kpl
- Ranska 2,9 milj. € (+110 %) 120 kpl

**Venetuonti tammi–toukokuu 2016**

Tuonnin arvo 29,4 milj. € (+ 84,1 %)

Suurimmat tuontimaat:

- Puola 3,9 milj. € / 107 kpl
- USA 1,6 milj. € / 171 kpl
- Italia 1,1 milj. € / 4 kpl

5.10.2016

### Veneilyn kasvunäkymät

Suunta on kuitenkin ollut useamman vuoden ylöspäin. Finnboatin arvion mukaan vuoden 2016 lopussa päädytään edeltävien vuosien tapaan pieneen, 1–4 prosentin kasvuun. Suomalaiset eivät ole lopettaneet veneilyä, mutta hankintoja on siirretty.

Valmistelussa oleva uusi venevero tulee näillä näkymin voimaan keväällä 2017. Vero lasketaan moottoritehojen mukaan, ja sen arvioidaan olevan noin 100–300 euroa. Se koskisi Trafin rekisteröimiä veneitä, joiden moottoriteho olisi noin 50 hevosvoimaa ja myös vesiskootterit tulisivat veron piiriin. Yhtenä ongelmana on, että venerekisteriä ei ole luotu verotusta varten, eivätkä rekisterit ole edes täysin ajantasaiset. Rekistereissä arvioidaan olevan jopa parikymmentä tuhatta jo käytöstä poistettua venettä. Alan etujärjestöissä (Finnboat, Suomen Purjehdus ja Veneily<sup>4</sup>) pelätään, että valmistettava vero johtaa suurimpien ja kalleimpien veneiden rekisteröimiseen ulkomaille kuten Viroon.

Huviveneverolla voi olla vaikutuksia myös veneilijöiden rahankäyttöön. Finnboatin mukaan keskimääräinen veneilijä käyttää tutkimusten mukaan vuodessa veneilyyn reilut 2500 euroa, josta maksetaan veroina valtiolle yli 900 euroa. Polttoaineet, vakuutukset, huollot, satama- ja telakkamaksut yhteen laskien venerekisterissä olevien veneiden vuotuiseksi verotuotoksi valtiolle voi arvioida lähes 200 miljoonaa euroa.

### Veneilyn trendejä ja tulevaisuuden veneilijöitä

Veneilyyn vaikuttavat monet yleiset talouden, yhteiskunnan ja kulutuskäyttäytymisen muutokset ja trendit. Väestön ikääntyminen, kulutuksen yksilöllistyminen, ympäristötietoisuus, elämyshakuisuus sekä vapaa-aikaan panostaminen näkyvät myös veneilyssä. Toisaalta venealalla pidetään kiinni perinteistä, ja veneilijöiden toimintatavat ovat säilyneet pitkään samana.

Uusia sukupolvia ja harrastajaryhmiä on kuitenkin tulossa myös veneilyyn, esimerkiksi:

- Halvat ja nopeat pikk veneet kiinnostavat pääkaupunkiseudulla<sup>5</sup>
- Sinkkunaiset ovat nouseva veneenostajaryhmä<sup>6</sup>
- Veneen omistaminen ei välttämättä ole se juttu, mutta helppo vesille pääsy kiinnostaa

Veneilyn helppoutta arvostaville on tarjottava omia palveluita, ja toisaalta ikääntyneet kaipaavat jatkossa enemmän veneilytoimintaan liittyviä tukipalveluita. Visio 2025 – tulevaisuuden venepalvelut – tutkimuksen (2011) mukaan veneily koetaan miellyttäväksi harrastukseksi sekä siihen liittyvät elämys-, luonto- ja harrastusmahdollisuudet laajoina ja houkuttelevina. Veneily harrastuksena kiinnostaa suomalaisia, mutta monet jättävät kiinnostuksesta huolimatta aloittamatta. Veneilyyn kasvetaan usein sisään lapsuuden perheen harrastuksen kautta ja kynnys aloittaa veneilyharrastus myöhemmällä iällä on korkea. Arviolta 20 % väestöstä ei koe veneilyä missään muodossa mielenkiintoisena, mutta 80% kuluttajista veneily voisi olla houkutteleva harrastus, jos sitä tarjottaisiin nykyistä laajemmissa ja juostavammassa muodoissa.

<sup>4</sup> <http://www.suomiveneilee.fi/blogi/suomeen-ei-tarvita-huvivenevero/>; [http://www.spv.fi/uutisarkisto/-/asset\\_publisher/M5rOSbURB5Nb/content/kaavaillon-veneveron-vaikutukset-todennakoisesti-yllattavat;jsessionid=1E158E7724ED395D7C369F2ED41C4640](http://www.spv.fi/uutisarkisto/-/asset_publisher/M5rOSbURB5Nb/content/kaavaillon-veneveron-vaikutukset-todennakoisesti-yllattavat;jsessionid=1E158E7724ED395D7C369F2ED41C4640)

<sup>5</sup> <http://www.hs.fi/kaupunki/a1467430840595>

<sup>6</sup> <http://yle.fi/uutiset/3-8614021>

5.10.2016

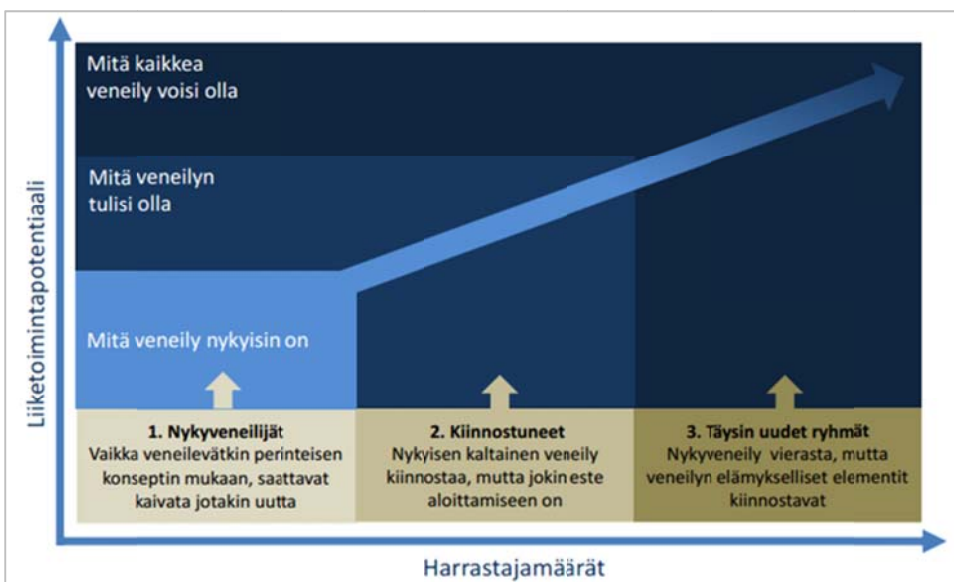
Veneilyn rasitteeksi koetaan erityisesti (pääoma, aika, sitoutuminen):

- Osaamisen puute ja aloittamisen vaikeus
- Nykyveneilyn muoto ja brändi ei houkuta harrastamaan
- Mielekkäiden palvelukonseptien puute
- Venealan asiakaslähtöisen liiketoimintaosaamisen yleisesti matala taso. Pitää tietää mitä ostaa ennen kaupan menoa

Seuraavissa kuvissa on Visio 2025 –tutkimuksen aikana tunnistettuja veneilijätyppejä ja –ryhmiä.

	Insinööri-Pasi	Nella	Rassaaja-Rane	Bengt-Åke
Ikä	Nuori tai keski-ikäinen	Nuori	Keski-ikäinen tai vanhempi	Keski-ikäinen tai vanhempi, kuuluu suuriin ikäluokkiin
Tulotaso ja elämäntyyli	Melko korkea, ylempää keskiluokkaa	Korkea, urbaani	(Alempaa) keskiluokkaa	Korkea, konservatiivinen
Palvelut	Tottunut käyttämään ja käyttää mielellään, arvostaa tehokkuutta	Tottunut käyttämään, edellytys helppous	Ei mielellään käytä, tekee itse joko omasta ilosta tai näennäisesti säästään	Epäluuloinen palveluita kohtaan, mutta palvelut harrastuksen jatkumisen edellytys
Veneily	Haluaa nauttia vain itselle arvoa tuottavista asioista veneilyssä	Arvostaa veneilyssä elämyksiä ja sosiaalisuutta	Tärkeä osa veneilyä on myös itse tekeminen	Pitkä kokemus veneilystä, mutta tulevaisuudessa ei aikaa, kiinnostusta tai terveyttä veneen huoltamiseen itse
Tulevaisuuden veneilijätyyppi, jonka potentiaali nykyisin aliarvioitu. Haluavat keskittyä veneilyssä olennaiseen, elämyksellisiin hetkiin.			Perinteiset pienenevät veneilijärhymät, joille nykyiset venetuotteet, palvelut ja liiketoimintamallit on suunnattu. Tarvitsevat tulevaisuudessa enemmän tukevia palveluita.	

Kuva 5: Tunnistetut nykyveneilijätypit<sup>7</sup>



Kuva 6: Mitä kaikkea veneily voisi olla

<sup>7</sup> [http://www.finnboat.fi/linked/fi/VISIO\\_2025\\_Tulevaisuuden\\_venepalvelut.pdf](http://www.finnboat.fi/linked/fi/VISIO_2025_Tulevaisuuden_venepalvelut.pdf)

5.10.2016

## Matkailukysyntä

Matkailu kasvaa jatkuvasti. UNWTO:n ennuste matkailun globaalista kasvuvauhdista on n. 4 %. Eurooppaan suuntautuvan matkailun kasvunennuste 3,5 – 4,5 %.

Matkailu on myös kovaa bisnestä. Sen osuus BKT:sta on 2,5 % eli suurempi kuin mm. kaivostoiminnan ja louhinnan, elintarvike- ja juomateollisuuden sekä metsäteollisuuden. 1 matkailueuro tuo 56 senttiä muille toimialoille (ko. laskelmista puuttuu vielä tapahtumateollisuuden osuus).

## Ulkomailla asuvat matkailijat Suomessa 2015



Kuva 7: Matkailun tunnuslukuja Suomessa 2015

## Trendejä ja ilmiöitä

### MEGATRENDEJÄ JA AJUREITA

- Ilmastonmuutos
- Talouden painopisteen siirtyminen
- Kaupungistuminen
- Ikääntyminen
- Työelämän/työn tekemisen murros
- Digi & mobi, pelillisyyden
- Some ja silmäiltävä sisältö
- Big data (massatieto)
- Esineiden internet
- Lisätty todellisuus
- Jakamistalous
- Liikenne palveluna
- Biotalous (ruoka ja energia...)

### ISOJA TRENDJÄ MATKAILUSSA

Kokemuksellisuus ja elämykset  
Moniaistisuus  
Paluu perusasioihin, tavallisuus  
Aitous, paikallisuus,  
"löytöretkeily", social tourism  
Luonto, hyvinvointi, terveys,  
LOHAS (lifestyles of health and sustainability)  
Kulttuurimatkailu nousussa

### UUSIA KUJEITA

- MAMIL – middle-aged man in lycra (vihreää välineurheilua)
- Glamping (glamour + camping)
- Garden camping
- Unimatkailu
- Yllätysmatkat

### MONINAINEN MATKAILIJA JA KULUTTAJA

- Kysyntä fragmentoituu, palveluodotukset jakautuvat
- Räätelöinti, laatu ja henkilökohtainen palvelu vs. innovatiiviset itsepalveluratkaisut
- Hinta-laatu-suhde uusiksi? – "Tarpeeksi hyvä"
- Supersaturaatio = valtaosa ihmisten tarpeista on tyydytetty jo melko tai erittäin hyvin
- Matkailijat entistä vaativampia, hintatietoisempia ja kriittisempiä
- Matkustamisella ilmaistaan omaa statusta ja identiteettiä
- Snacking - lyhyt loma, paljon koettavaa, tehokas ajankäyttö, viime tipan varaukset

### MONINAISTA MAJOITUSTA JA MAJOITTUMISTA

- Flexotel ja vastaavat
- Poshtel
- Workation

### PARADOKSIEN MAAILMA

- Joko-tai-kuluttaja, hintoja vertailevat markkinat vs. ainutlaatuiset elämysmarkkinat
- Digitaalisuus vs. unplugging
- Joka vuosi jotakin uutta vs. kohdeuskollisuus
- Etäinen, kiinnostava vs. kaukainen, unohtuva
- Autenttinen arki vs. elämys
- Extreme vs. turvallinen seikkailu
- Pienet perheet vs. 3G
- "Zen" vs. group rejuvenation

### LÄHI- JA PIKARUOKAA

- Kiinnostus lähiruokaan kasvaa
- Ravintolaruokailun trendejä: ympäristöystävällisyys, vastuullisuus ja terveellisyys
- Fast casual - kohtuuhintaisia ravintoloita, nopeus, tuoreus, aitous ja vastuu

### IKÄÄNTYVÄT JA MUUTTUVAT MARKKINAT

- 55+ - suurin lomamatkailun kasvu seuraavan 20 vuoden aikana, varakkaita, vielä töissä
- "Superseniorit, unstoppable seniors", 65+ - ison kasvun ryhmä EU:ssa, energisiä, aktiivisia, varakkaita, vaativat laatua
- Perhekoot pienenevät
- DINK – double income, no kids
- Yhteisöt - ystäväpiirit, yhteisöt harrastusten ja tuotemerkkien ympärillä, Facebook-ryhmät -> teema ja samanhenkiset ihmiset kohdetta tärkeämpiä
- 3G (3 generations)
- VFR – visiting family and relatives

### UUDET SUKUPOLVET

- Y-sukupolvi (millennials),
- Hipsterit, hipsterilomat
- Yuccies (young urban creatives)
- Flashpackers - vaativia, enemmän rahaa kuin perinteisillä reppureissaajilla (backpackers)
- Downshifting (kohtuullistaminen, leppoistaminen), owners
- Yllätykselliset yhteisöt ja tapahtumat, pop up
- Flash mobit (äkkiryhmät)
- Kulttuurijammailu

### KESTÄVÄ MATKAILU

- Ympäristötietoisuus arkea, vastuullinen matkailu nousee
- Ympäristöasioiden huomiointi matkakohteessa: ei varsinaista lisäarvoa, mutta puutokset huomataan heti
- Luxury without guilt: luksus, joka ei tuhlaa luonnonvaroja, lihasvoimalla liikkuminen (patikoiti vs. moottorikelkka, purjeverene vs. moottoriverene, kierrätys, vähähiilinen ruoka ja juoma)

Kuva 8: Trendejä ja ilmiöitä matkailun ympärillä

## Benchmarkingia maailmalta

### Liiketoimintakonsepteja ja operointimalleja

#### CASE: Newport, Rhode Island, USA

- Noin 24 000 asukasta
- Runsaat 100 km matkaa Bostoniin
- "New England summer resort", lempinimiä: City by the Sea, Sailing Capital of the World, Queen of Summer Resorts
- Yhtymäkohtia mm. Loviisaan

#### Newport Named Top Ten Best Small City in US

Wednesday, October 21, 2015  
GoLocalProv Lifestyle Team

Email to a friend Permalink

The editors received over 100,000 votes for which city with the less than 150,000 in population. Newport was ranked 10th by Conde Nast readers.

Here is what Conde Nast wrote about Newport:

"A short drive from Boston, charming Newport is famed for its historic mansions and sailboat-speckled coastline. Combine both by walking the Newport Cliff Walk, which takes you along the shore past impressive mansions, and satisfy your appetite at the White Horse, the county's oldest tavern. Book well in advance of the summer's biggest draws, the Newport Jazz Festival and the Newport Folk Festival."

The number one small city:

Charleston, South Carolina -- some would say the Newport of the South.



Kuva 9: <http://www.golocalprov.com/lifestyle/newport-named-top-ten-best-small-city-in-us>

Kuva 10: <http://www.discovernewport.org>

5.10.2016

The screenshot shows the Portbook website interface. At the top, there's a search bar with 'Marinas' and 'Newport' entered. Below the search bar, the results are titled 'SEARCH RESULTS FOR: MARINAS, NEWPORT'. It indicates 'Showing 12 from 12 Items'. The first result is 'The Newport Harbor Hotel & Marina', which includes a description, address, and website. The second result is 'Stanley's Boat Yard Inc', with a brief description of services. To the right, there are advertisements for 'MARS' and 'Port Annapolis'. Below the search results, there are two main sections: 'MARINE MAIN CATEGORIES' and 'LISTINGS'. The 'MARINE MAIN CATEGORIES' section lists various services like Hull & Topside, Electrical/Electronics, Mechanical, Safety, and Launching Services. The 'LISTINGS' section displays a grid of individual business listings, each with an anchor icon and a brief description of their services.

Kuva 11: <http://www.portbook.com>

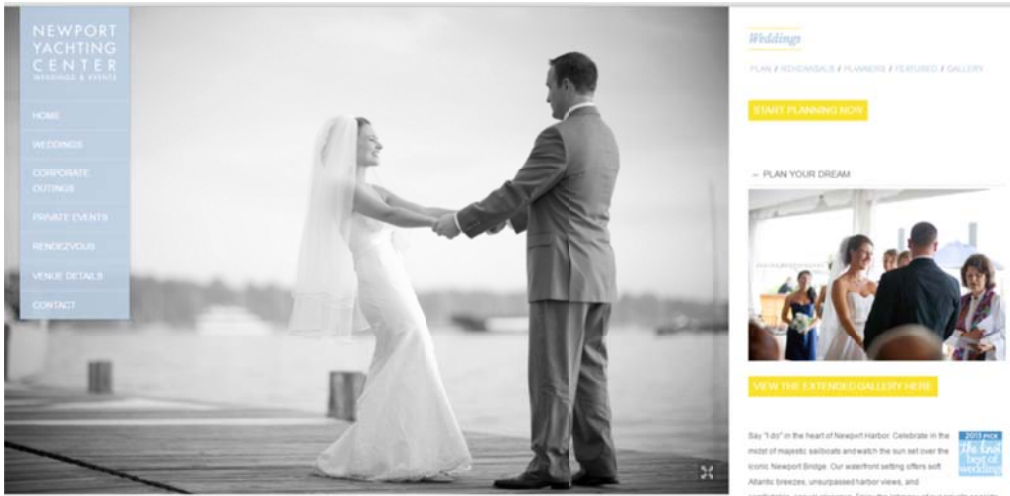
Newport Yachting Center Marina

The advertisement for Newport Yachting Center Marina features a scenic background of a harbor filled with sailboats. In the foreground, a sleek speedboat is shown moving across the water, leaving a white wake. The text 'NEWPORT YACHTING CENTER' is prominently displayed at the top. Below it, the 'Newport Yachting Center Marina' logo is shown, along with the tagline 'Full service marina in the midst of historic Downtown Newport'. A paragraph of text describes the marina's location and services, mentioning that it hosts seafarers from around the world. At the bottom, there is a smaller image of a couple on a boat, with the text 'Wedding & special event venue on Newport's waterfront' and a 'VISIT THE BOHLIN' button.

Kuva 12: <http://www.newportyachtingcenter.com>

5.10.2016

- Newport Yachting Center, Weddings & Events



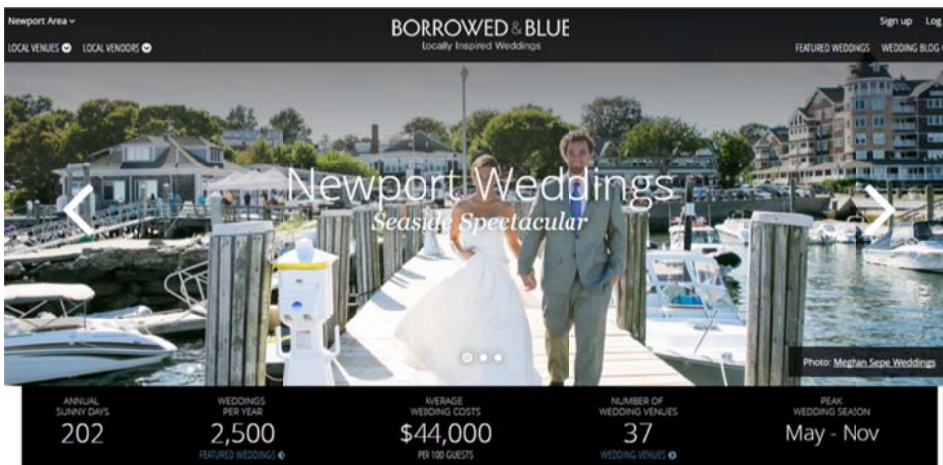
Kuva 13: <http://www.newportyachtingcenterevents.com>

- The Bohlin Weddings and Events



Kuva 14: <http://www.bohlinnewport.com>

Borrowed & Blue, Locally Inspired Weddings



Kuva 15: <http://www.borrowedandblue.com>

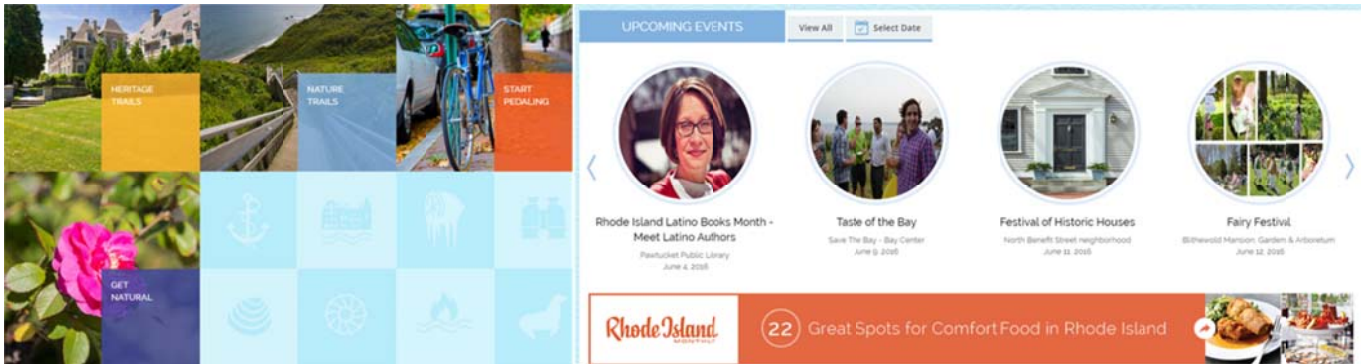


5.10.2016

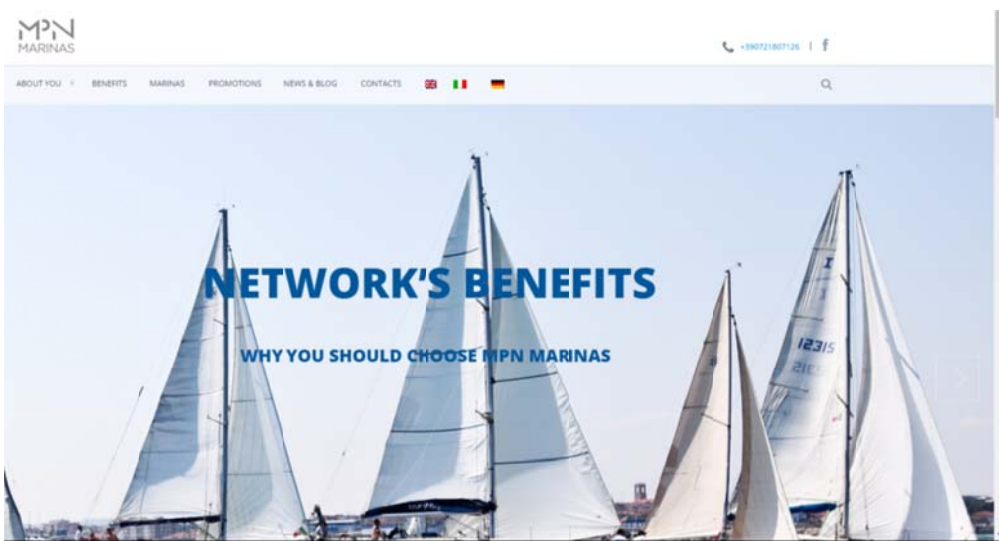


Kuva 16: Ympärivuotisista tapahtumista Newportissa

- Ympäriällä Rhode Island (USA:n pienin osavaltio), useimmat kohteet 1 h matkan sisällä

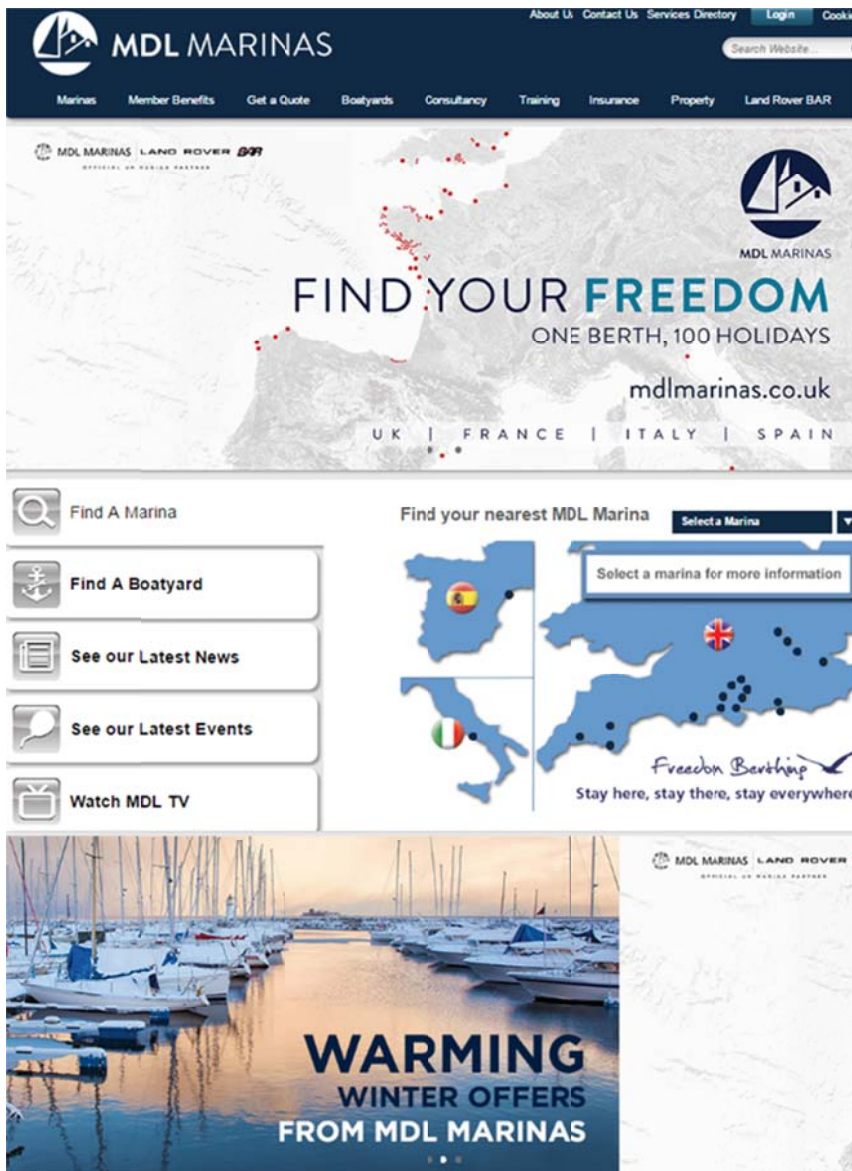


Kuva 17: <http://www.visitrhodeisland.com>

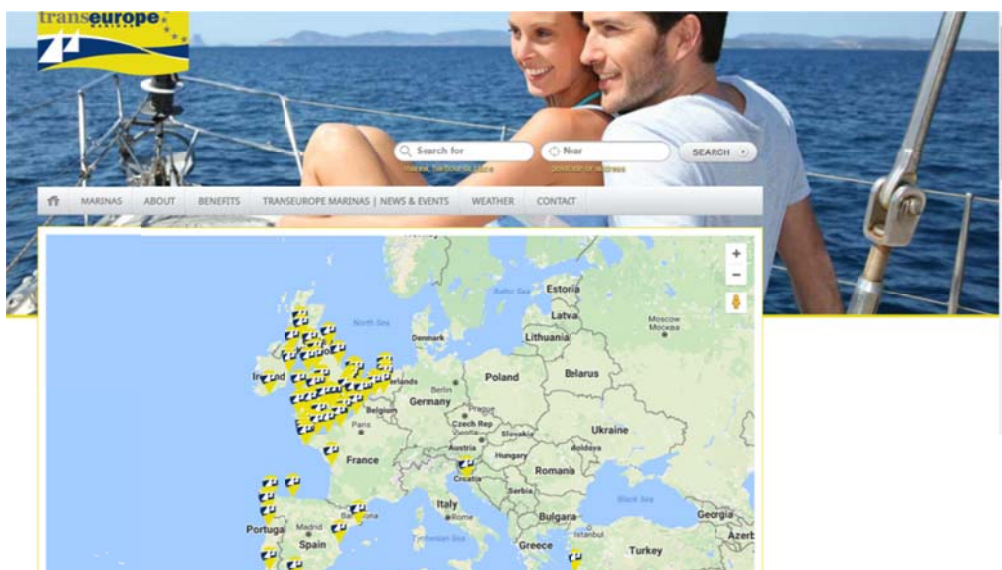


Kuva 18: <http://www.mpnmarinas.eu>

5.10.2016



Kuva 19: <http://www.mdlmarinas.co.uk>



Kuva 20: <http://www.transeuropemarinas.com>

5.10.2016

### **Compagnie des Ports du Morbihan**

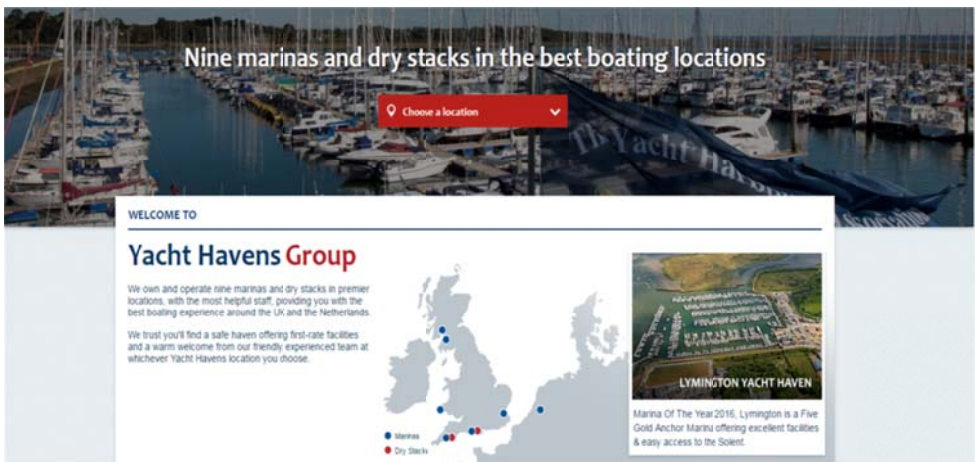
- Julkismisteinen venesatamaoperaattori Ranskassa
- Osakkeenomistajina: yksi alue, yksi kunta ja kaksi liittoa
- Omistaa 12 satamaa ja neljä matkailukohdetta



Kuva 21: <http://www.compagniedesportsdumorbihan.com>

### **Yacht Havens Group Limited**

“Established in 1972 and owns nine marina and dry stacks with over 4,000 berths which operate in the UK and the Netherlands. The business model aims at remaining in the eye of the customer a local enterprise with local staff on the ground. By owning different marinas, it is easier to learn from each other’s strengths.”

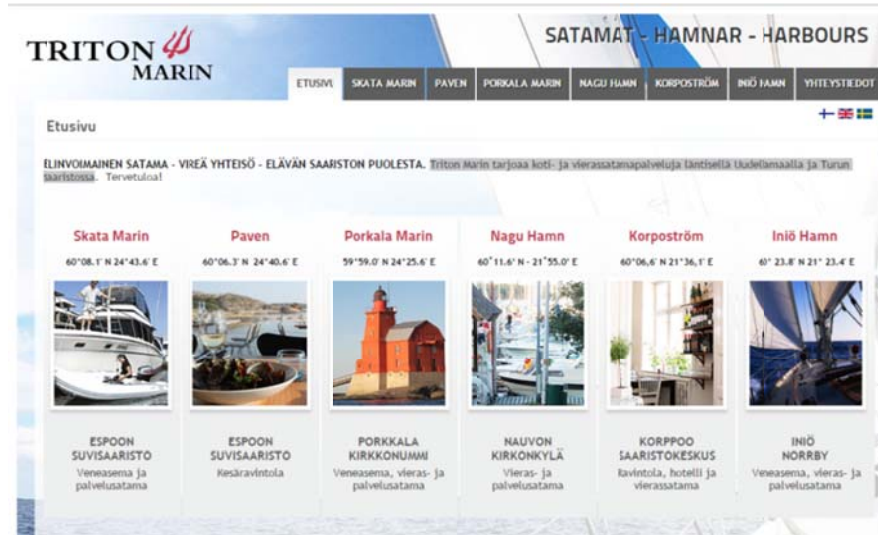


Kuva 22: <http://www.yachthavens.com>

### **Triton Marin, Galonis Oy Ab**

- Triton Marin tarjoaa koti- ja vierassatamapalveluja läntisellä Uudellamaalla ja Turun saaristossa

5.10.2016



Kuva 23: <http://www.tritonmarin.fi>



Kuva 24: Satamien palvelukonseptointi, Lähde: Triton Marin

**NewPort-konsepti (Marinetek)**



**New Port -konsepti**

New Port -venesatama täyttää vaatimamman veneilijän tarpeet ja toiveet. Se on Marineteikin rakentama huippulaadun ja hyvän palvelun venesatama, joka tarjoaa nykyaikaisen, turvallisen ja helppokäyttöisen venepaikan kaikenkokoisille veneille. Marinetek Marinasin omistama...

**Ympäristönsuojelu**

New Port huolehtii ympäristön siistyydestä. Satamissa tai niiden läheisyydessä on imutyhjennysasema septitankkien tyhjennystä varten. Jätepiestetä tyhjennetään riittävän usein. Jätehuoltosuunnitelma on...

Kuva 25: <http://www.marinetek.fi/newport/new-port-konsepti>

5.10.2016

Esimerkki: New Port Imatra, Marinetekin ja Meritaidon yhdessä omistama venesatamayhtiö, joka solmi Imatran kaupungin kanssa marraskuussa 2015 Lammassaaren sataman käyttöoikeudesta ja palvelujen tuottamisesta 20 vuodeksi.

Marinetek ja Meritaito hakevat yhdessä lisää Imatran kaltaisia venesatamaukoistuksia. Liikeidean mukaan kunta luovuttaa satama-alueen satamaoperaattorille, jonka omistukseen siirtyvät nykyiset satamarakenteet. Satamayhtiö operoi satamaa sopimusajan ja investoi satamaan niin, että se on nykyaikainen, hyväkuntoinen ja turvallinen käyttää. Kaikki palvelut pyritään toteuttamaan paikallisin voimin.<sup>8</sup>

### **Naantalin Vierasvenesatama Oy**

Naantalin kaupungin venesatama siirtyi vuodenvaihteessa 2015 Naantalin Matkailulta toimintaa varten perustetulle Naantalin Vierasvenesatama Oy. Yhtiöllä on Naantalin keskeisimmästä satamasta ja merialueista 20 vuoden käyttösopimus. Se on myös ostanut kuusi vierasvenelaituria ja huoltoaseman. Lisäksi Naantalin Vierasvenesataman hoidettavaksi siirtyivät alueen noin 200 vierasvenepaikkaa sekä 200 vuokrattavaa veneiden kotipaikkaa. Naantalin kaupunki vastaa edelleen kiinteistä kävelylaitureista sekä kävelysillasta.<sup>9</sup>

## Vierassatamia ja waterfront-konsepteja



Kuva 26: Tønsberg, Norja

<sup>8</sup> <http://www.meritaito.fi/uutiset/marinetek-ja-meritaito-kehittamaan-kuntien-venesatamia.html>

<sup>9</sup> <http://www.kaupalehti.fi/uutiset/uudet-yrittajat-investoivat-naantalin-venesatamaan/tDaxMrzy>

5.10.2016



Kuva 27: Lillesand, Norja



Kuva 28: Waxholm, Ruotsin "saaristopääkaupunki"

**Nya SPA Horisont!**

**Hotellrum som passar alla**

Det finns dubbelrum både med och utan balkong, de flesta har havsutsikt. För den som vill lyxa till det lite extra, rekommenderar vi någon av våra sviter.

För er som reser med barn finns ett flertal rumstyper att välja på, familjesvit, familjerum eller dubbelrum med vaggfasta extrabäddar. Några hotellrum har också connecting door, vilket kan vara ett bra alternativ för barnfamiljer.

Kuva 29: TanumStrand, Ruotsi

5.10.2016



Kuva 30: Toronto Central Waterfront, kuvat: Archdaily.com



Kuva 31: Waterfront: Aarhus, Tanska



Kuva 32: Wilkes-Barre Riverfront Park, USA





5.10.2016



Kuva 35: Paprocany Waterfront, Puola



Kuva 36: "Sparkly clean floating river pool proposed for Australia's polluted Yarra River" (Inhabitant.com)

**Uusia majoituskonsepteja ja erikoismajoitusta**



Kuva 37: Konttihoteleja

5.10.2016



Amazon Riverboats: Floating Luxury Hotel



Boatel concept by Salt & Water



The Gainsborough Wharf Boatels, London



Boat hotel Matylda, Prague

**Kuva 38: Venehotelleja maailmalla**



Harriniva, Muonio



Treebones glamping yurts, Big Sur, California

<p><b>Coastal Cabins</b> Luxury cabins in the stunning North Devon countryside, grouped around a lake and close to some of the best beaches in the area. England / Devon From GBP <b>£65</b> Per Night</p>	<p><b>Atlantic Surf Pods</b> A secluded enclave of well equipped eco-pods just a mile or so from sandy beaches on the north Cornwall coast. England / Cornwall From GBP <b>£69</b> Per Night</p>	<p><b>Deer's Glade</b> Various glamping options nestled in a sheltered woodland clearing within easy reach of the coast and the Norfolk Broads. England / Norfolk From GBP <b>£31</b> Per Night</p>	<p><b>West Kellow Yurts</b> Eco-friendly yurt glamping situated on a working organic farm in the historic Cornish fishing village of Polperro. England / Cornwall From GBP <b>£50</b> Per Night</p>
--	--	---	---

Goglamping.net

**Kuva 39: Glampingia (glamour + camping)**

**Jakamistalous ja veneily**

Teknologia on kehittynyt siten, että jakamistalouden kriittiset ongelmakohdat ovat ratkaistavissa. Vaipain olevien resurssien paikat ja hinnat voidaan jakaa nopeasti internetissä, lohkoketjut mahdollistavat erilaisten sopimusten tekemisen luotettavasti, ilman välikäsiä, ja sosiaalinen media pitää huolen huonosti käyttäytyvien maineen leviämisestä.<sup>10</sup>

<sup>10</sup> Fintrip.fi

5.10.2016

**DOKK (Trafin liikennelabran kokeilu)**


DOKK-palvelun tavoitteena on tehdä veneilypalvelujen tarjoaminen niin helpoksi ja vaivattomaksi, että kuka tahansa voi siihen ryhtyä. DOKK selvittää veneilyyn liittyvien uusien palvelujen käynnistämiseen liittyvät lainsäädännölliset koukerot ja neuvoo, mitä palvelun tarjoaminen kussakin tapauksessa edellyttäisi.<sup>11</sup>

Alla olevassa kuvassa on esimerkki neuvonnasta (linkin takaa ja <https://dokk.fi>-sivustolta löytyy lisää):

	Pääomatulo	Vähäinen tulo	Laskutuspalvelu	Yritys (toiminimi)
<b>Asiakas</b>	Kaikki	Yksityishenkilöt	Kaikki	Kaikki
<b>ALV</b>	Ei	Ei	Kyllä, laskutus-palveluyritys tilittää	Kyllä (ALV vapautus jos liikevaihto < 10000€/v)
<b>Työnantaja-maksut</b>	Ei	Ei	Kyllä, laskutus-palveluyritys hoitaa	Yrittäjä hoitaa (YEL jos liikevaihto yli 7557,18)
<b>Ennakkoperintä</b>	Ei	Ei, jos laskutus alle 1500€/v/asiakas *	Kyllä, laskutus-palveluyritys hoitaa	Ennako-verotus (ennakkoperintärek.)
<b>Tulojen ilmoittaminen</b>	Veroilmoituksessa (täytä itse)	Veroilmoituksessa (täytä itse)	Veroilmoituksessa (esitäytettynä)	Yrityksen veroilmoitus
<b>Tulohankinta-vähennykset</b>	Veroilmoituksessa (täytä itse)	Veroilmoituksessa (täytä itse)	Veroilmoituksessa (täytä itse)	Yrityksen kirjanpidon kautta

\* Jos laskutus suurempi, asiakas vastaa ennakkoperinnästä


Kuva 40: <http://www.slideshare.net/SaillnFinland/hanki-tuloja-omalla-veneell-jakamistalous-ja-veneily>




**Osta nyt**

**Tervetuloa DOKK verkkokauppaan!**


Suomi tarjoaa uskomattoman hienot olosuhteet veneilylle. Nyt sinäkin voit nauttia veneilystä ilman että sinun tarvitsee omistaa omaa venettä. Dokk tarjoaa sinulle veneilypalveluja joita et muualta löydä. Tutustu Dokkin kasvavaan palvelujen valikoimaan ja lähdä merelle!



**Ilta-urheilu Helsinki**  
660,00 € /koko vene



**Saaristoristeily Helsinki**  
450,00 €



**Purjehduspäivä ryhmälle – Helsinki**  
1200,00 € alkaen/kokoryhmältä

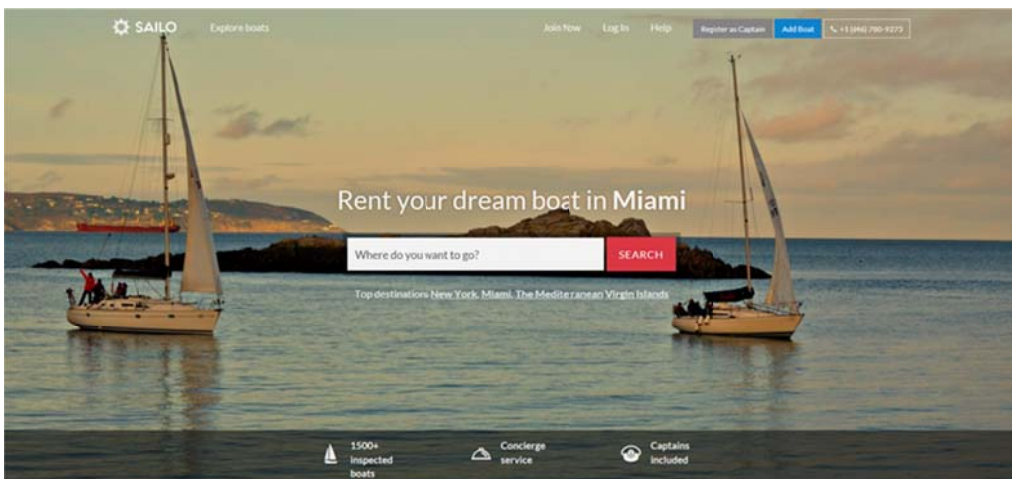
Kuva 41: <https://dokk.fi>

<sup>11</sup> <http://www.trafi.fi/liikennelabra/kokeilut/dokk>

5.10.2016



Kuva 42: GetMyBoat.com



Kuva 43: Sailo.com

5.10.2016

## 5. KOHDESATAMIEN LÄHTÖKOHDAT JA MAHDOLLISUUDET

Työn kohteena olleilla itäisen Suomenlahden vierassatamilla on kaikilla omat vahvuutensa ja menestystekijänsä, joita kirkastettiin toimijoiden kanssa työn aikana. Samoin kullekin satamalle kehitettiin omaa profiilia ja tavoitebrändiä, mutta samalla etsittiin myös yhdistäviä tekijöitä ja synergioita sekä neljän kohdesataman että laajemminkin koko 30MILES-verkostoa ajatellen: ”yhdessä erilaiset”.

### Porvoon uusi vierassatama

#### Nykytila



Kuva 44: Porvoon vierassataman nykytila pähkinänkuoressa

5.10.2016

## Vahvuudet ja mahdollisuudet



Kuva 45: Porvoon vahvuudet ja mahdollisuudet vierassataman kehittämisessä

## Potentiaalisia kohderyhmiä Porvoossa

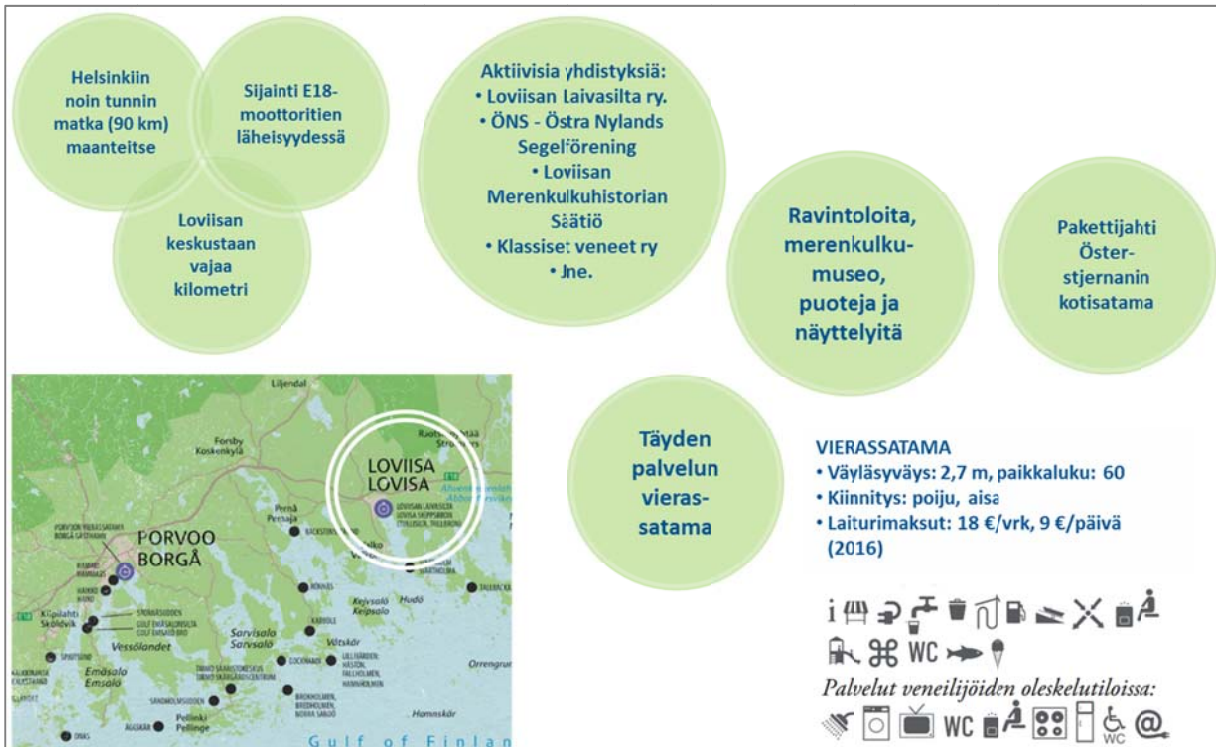


Kuva 46: Porvoon uuden vierassataman potentiaalisia kohderyhmiä odotukseen

5.10.2016

## Loviisa – Laivasilta

### Nykytila



Kuva 47: Loviisan Laivasilta pähkinänkuoressa

### Vahvuudet ja mahdollisuudet



Kuva 48: Laivasillan vahvuuksia ja mahdollisuuksia

5.10.2016

Kuvassa listattujen vahvuuksien lisäksi Loviisassa on myös vahvat venealan perinteet: purjeneulomo, laivasähköpalvelu, 3 telakkaa. Lisäksi venetelakointiyrityksiä on odotettavissa pääkaupunkiseudulta muihin suuntiin, kun talvisäilytysolosuhteet siellä heikkenevät.

## Potentiaalisia kohderyhmiä



Kuva 49: Laivasillan potentiaalisia kohderyhmiä odotuksineen



5.10.2016

## Hamina – Tervasaari

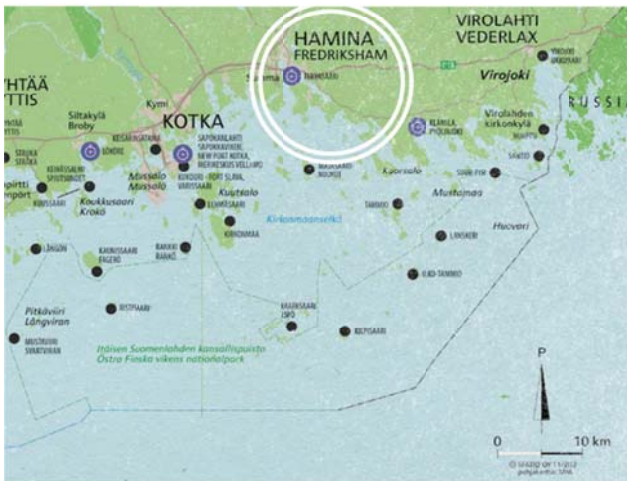
### Nykytila

E18-tien  
varrella

Kilometri  
Haminan  
keskustaan

Kattavat  
palvelut  
veneilijöille

Venepaikkoja,  
veneasema,  
uimaranta sekä  
kahviloita  
ja ravintoloita



#### VIERASLAITURI

- Väyläsyväys: 2–4 m
- Paikkaluku: 41
- Kiinnitys: poiju, sivu
- Laiturimaksut: 15–20 €/vrk (2015)



Kuva 50: Tervasaari pähkinänkuoressa

### Vahvuudet ja mahdollisuudet



#### Vahvuudet, joille rakennetaan

- Sijainti E18-tien varrella
- Keskustan läheisyys
- Historia (ympyräkaupunki, sotahistoria), miljöö
- Tapahtumat, linnoitus
- Aktiiviset avainryitykset ja 3. sektori
- Ympäriöivän alueen kohteet (Hamina+ ympäristö)

#### Ilmiöt, joihin reagoidaan

##### Globaalit megatrendit

- Kestävä kehitys
- Digitalisaatio
- Mobiilimaailma (veneilijät)

##### Paikalliset kehittämistarpeet

- Rantaväylä, etappipaikat matkan varrelle (toimintoja)
- Viihtyisyys ja viherrakentaminen
- Turvallisuus (laiturit, valaistus, liikenne)
- Fasiliteetteja aktiviteeteille, areenaa tapahtumille
- Myyntipaikkoja/myytävää/vuokrattavaa satamaan
- Majoitus (hotellista pop up-tyyppiseen)
- Seudulla suhteellisen vähän kulttuurimatkaillijan kohteita

#### Mahdollisuudet, joihin tartutaan

- 30MILES -brändi ja yhteiset sisällöt
- Risteilyjen ja opastettujen retkien lähtöpiste (maa/vesi), helposti vesille ja saariin
- Matkailuinfo (taso?)
- Mereen ja kalaan liittyvät tuotteet ja palvelut
- Tullikamarin tuotteisuus
- Pursiseuran saari ja talo (mm. ravintola)

#### Markkinatrendit

- Lyhytmatkainen ja teemapohjainen matkailu
- Nouseva kulttuurimatkailu
- Turvalliset seikkailut
- Pop up -kulttuuri
- Jakamistalous ja uuden sukupolven veneilykulttuuri
- Liikenne/liikkuminen palveluna
- Uudet majoitustrendit

Kuva 51: Tervasaaren vahvuuksia ja mahdollisuuksia

5.10.2016

Potentiaalisia kohderyhmiä

**Veneilijät + karavaanarit**

ARVOT: yhdessäolo, veneily elämäntapana, meriluonto ja maimemakokemukset, paikalliset perinteet, asioimisen helppuus ja laadukkuus  
 PALVELUT: toimivat ja monipuoliset satamapalvelut, yöpymismahdollisuus, ruoka, tuoreet tuotteet, ostokset  
 TEKEMISTÄ: illanvietto, nähtävyydet ja käyntikohteet maalla ja merellä, tapahtumat, kalastus

**Paikalliset**

ARVOT: viihtyisyys, rentoutuminen, paikallisten ihmisten kohtaaminen  
 PALVELUT: kahvila-ravintola, tapahtumat, toritoiminta  
 TEKEMISTÄ: omatoimiset aktiviteetit

**Lapsiperheet**

ARVOT: rauhallisuus, viihtyminen, turvallisuus, yhdessä oleminen ja tekeminen lasten kanssa, parisuhteen hoito  
 PALVELUT: edullinen ja rauhallinen kahvila-ravintola, pelit ja viihde  
 TEKEMISTÄ: leikkipaikka, picnic, uimaranta, minigolf, onginta, elokuvat, tapahtumat, lyhyet risteilyt ja vesiretket, lasten ohjelmapalvelut, vuokraustoiminta, lastenhoito

**Special interest: kulttuuri, historia, kalastus**

ARVOT: kiinnostus luontoon, historiaan ja kulttuuriin, tarve kokea uutta, oppia, tehdä käsillä, osallistua ja edistää luonto- ja kulttuuriympäristön säilymistä  
 PALVELUT: retkipalvelut, vuokraus, neuvonta, majoitus, kuljetukset, kurssimuotoiset sisällöt, veneristeilyt

**Hyvinvointia ja rentoutumista etsivät**

ARVOT: irtiarjesta ja stressistä, hyvinvointia ja terveyttä luonnosta ja kulttuurista, ripaus luksusta ja elämyksellistä hoivaa, slow life  
 PALVELUT: majoitus, ruoka, hyvinvointipalvelut, helpot luonto- ja liikunta-aktiviteetit, veneristeilyt

**Risteilymatkailijat, ryhmät**

(kotimaa/kv)  
 ARVOT: yhdessä oleminen ja tekeminen, hauskanpito, uudet kokemukset  
 PALVELUT: kahvila-ravintola, käyntikohteet, nähtävyydet, tapahtumat, toritoiminta, tapahtumatilat, matkamuistot  
 TEKEMISTÄ: lyhyet ohjatut kierrokset käyntikohteissa, ohjattu toiminta, risteilyt

**Motoristit ja pyöräilijät**

Arvot: uusien paikkojen kokeminen, yhdessäolo samanhenkisten ihmisten kanssa  
 PALVELUT: juomaa, ruokaa, huoltopisteitä  
 TEKEMISTÄ: käyntikohteita, vähän tavaraa mukana -> voisiko yöpyä

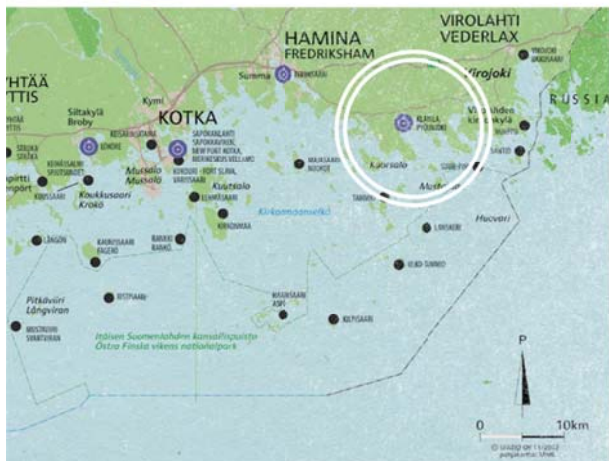
**"Haaveilijaveneilijät"**

ARVOT: kiinnostus liikkuu vesillä, halu kokea meriluontoa, turvallinen meri/vesielämys  
 PALVELUT: veneen vuokraus, vesiretket, risteilyt, vesistön ohjelmapalvelut

Kuva 52: Tervasaaren potentiaalisia kohderyhmiä odotukseen

**Violahti – Klamila**

**Nykytila**



- VIERASLATORI**
- Väyläsyväys 2,5 m
  - Venepaikkoja: 15
  - Kiinnitys: keulalaituri ja peräpoiju
  - Laiturimaksu: 6 €/vrk (2016)



Kuva 53: Klamila pähkinänkuoressa

5.10.2016

## Vahvuudet ja mahdollisuudet



Kuva 54: Klamilan vahvuuksia ja mahdollisuuksia

## Potentiaalisia kohderyhmiä



Kuva 55: Klamilan potentiaalisia kohderyhmiä odotukseen

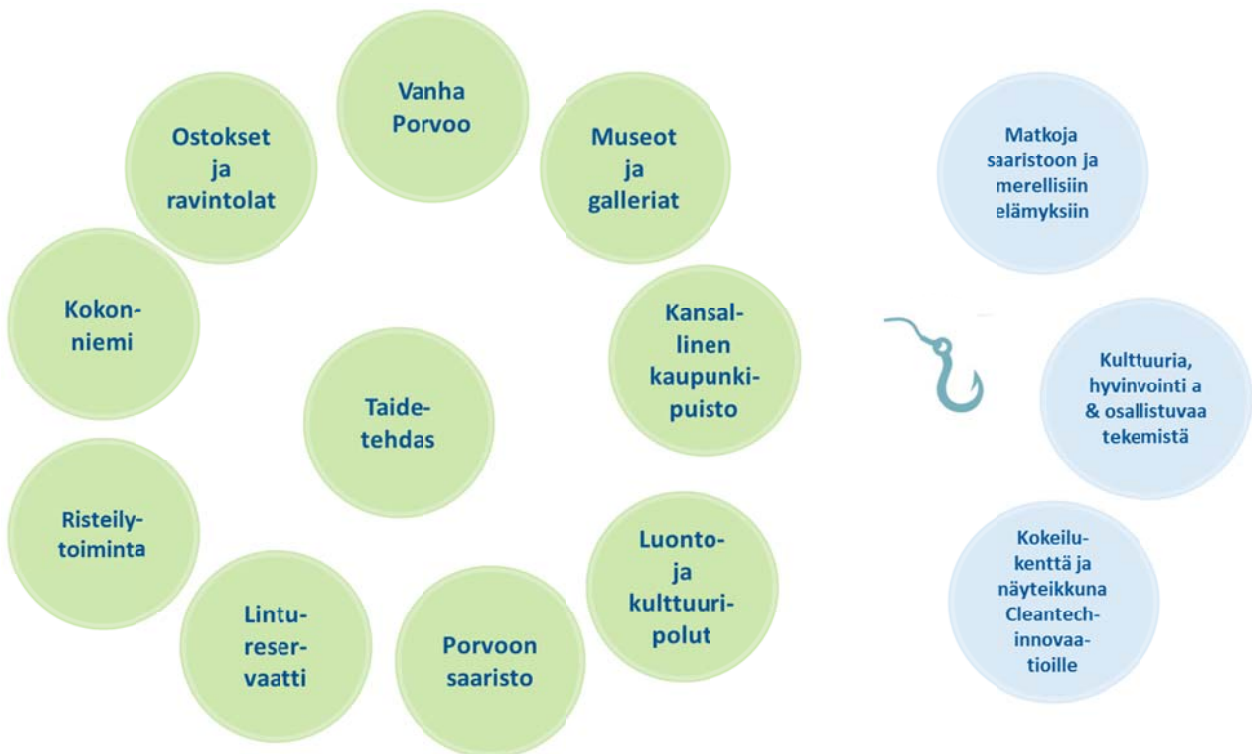
## 6. VIERASSATAMIEN LIKETOIMINTAKONSEPTIT

### Porvoon uuden vierassataman kokonais- ja liiketoimintakonsepti

Lähtökohdat ja tavoitteet:

- Tavoitteena on luoda tulevaisuuden vierassatama ja kokeilu ympäristö, jossa on mahdollista pilotoida uudentyypisiä liiketoimintoja.
- Vierassatama siirtyy Porvoonjoen itäpuolelta länsirannalle, joten kyseessä on rakenteiltaan ja toiminnaltaan täysin uusi kohde. Evästystä on haettu etenkin käynnissä olevalle länsirannan kaavoitukselle ja myöhemmille infrastruktuurin toteutusratkaisuille.

### Matkailun vetovoimatekijöitä ja profiilin rakennuspuita Porvoossa



Kuva 56: Matkailun vetovoimatekijöitä Porvoon vierassataman ympäristössä

5.10.2016

## Kokonaiskonsepti liiketoimintakonseptin perustana



Kuva 57: Porvoon uuden vierassataman kokonaiskonsepti

## Porvoon uuden vierassataman liiketoimintakonsepti



Kuva 58: Porvoon uuden vierassataman liiketoimintakonsepti

5.10.2016

## Täydentäviä ideoita matkan varrelta

### TUOTEKEHITYS

- Aamupala veneeseen (pussi)
- Vastaanottopalvelu epävarmoille tulijoille, "rivikumivene"
- Redi-idea: poijut odotuspaikkasatamaan
- Tapahtumia, esim. auto- ja harrastekerhot, soutu tapahtumia, kilpailuja, saaristotanssit
- Yhteistyöllä elämyksiä lapsiperheille
- Pienimuotoisia elämyksiä ja katsomiskohteita
- Kilpailuetu: "venesatamassa leffateatteri"
- Lapsenvahtipalvelu, Bamse-klubi
- Kokonniemeen lapsille tekemistä
- 30MILES-satamiin kirjasto puhelinkoppeihin
- Vene-Uber
- Vuokrapyörät, joissa ostoskärky perässä (voivat olla kierrätyspyöriä)

### FIKSU KAUPUNKI & SATAMA

- Kokeilukenttä ja näyteikkuna testaukselle ja kehitykselle, yhtenä työkaluna innovatiiviset hankinnat
- Älykkäät "hallintomallit", ml. yhteensopivat ja -toimivat rajapinnat ja runkoverkot eri toimintojen ja verkostojen välillä (digitalisaatio, mobiilisovellukset, big data ja sen hyödyntäminen & visualisointi, esineiden internet, robotiikka)
- Esim. valaistusinfran toteutus voi tarjota alustan palvelujen kehitykselle: ostetaanko valoa vai palvelua, kytkeytyminen muuhun teknologiaan, mittaamiseen, energiaan, viihtyvyyteen, näkyvyyteen, matkailuun jne.
- Liikenne ja liikkuminen palveluna (MaaS), palvelu-ekosysteemit, matkakettjut, ohjaus ja opastus, tilannekuva, sähköinen liikenne ja latausjärjestelmät, joukkoliikenteen sähköiset palvelut
- Uusiutuva energia ja älykkäät teknologiat
- Resurssiviisaus ja kiertotalous (materiaaleista ja teknologiasta liiketoimintamalleihin)
- Skaalattavat selvitykset ja kokeilut, esim. septityhjennys <> bioenergia
- Pop up -ratkaisujen mahdollistaminen

Kuva 59: Pienijä ja isoja ideoita Porvoossa

## Konseptin edellytykset

Julkiset investoinnit rakenteisiin	Kaupalliset investoinnit	Kehittämistoimet
<ul style="list-style-type: none"> <li>• Alueen yleissuunnitelma konseptin pohjalta</li> <li>• Suunnitelma innovatiivisen kävijäopastuksen toteuttamiseksi vierassataman alueella</li> <li>• Fyysiset opasteet ja muut inforatkaisut alueella em. suunnitelman mukaan</li> <li>• Satama alueen innovatiivisen ja energiatehokkaan valaisemisen suunnitelma, ml. turvallisuus</li> <li>• Laiturirakenteet</li> <li>• Ruoppaukset</li> <li>• Ranta: muuri/luiska</li> <li>• Infra majoitusyksiköille ja pop up -toiminnoille</li> <li>• Turistiystävällinen pysäköinti</li> <li>• Sähköpyörien latauspiste</li> <li>• Erilliselvitykset</li> </ul>	<ul style="list-style-type: none"> <li>• Palveluinfrastruktuuri</li> <li>• Majoitus</li> <li>• Kaupunkilautta käyntiin PPP-yhteistyönä</li> <li>-&gt; toteuttajana voi olla esim. yritysten yhteenliittymä</li> </ul>	<ul style="list-style-type: none"> <li>• Satamatyöryhmän toiminnan jatkaminen</li> <li>• Käynnistyshanke: invest in, operointi, palvelut</li> </ul> <p>TKI-hankeistuksia:</p> <ul style="list-style-type: none"> <li>• Kaupunkilautta (uusiutuva energia, puhdistusjärjestelmät ym.) – kaupunki, Porvoon Energia</li> <li>• Innovatiivinen valaistuksen hankinta, valaistus palveluna</li> <li>• Älykaupungin sovellukset</li> <li>• Omistusveneidien vuokraus majoitukseen tai veneilyyn. Vastuuvakuutus- ym. kysymykset ratkaistava</li> <li>• Nimikilpailun järjestäminen, kun profiili selvillä, ei välttämättä "vierassatama"</li> </ul>

Kuva 60: Konseptin edellytykset Porvoossa

5.10.2016

### Porvoon operointimalli

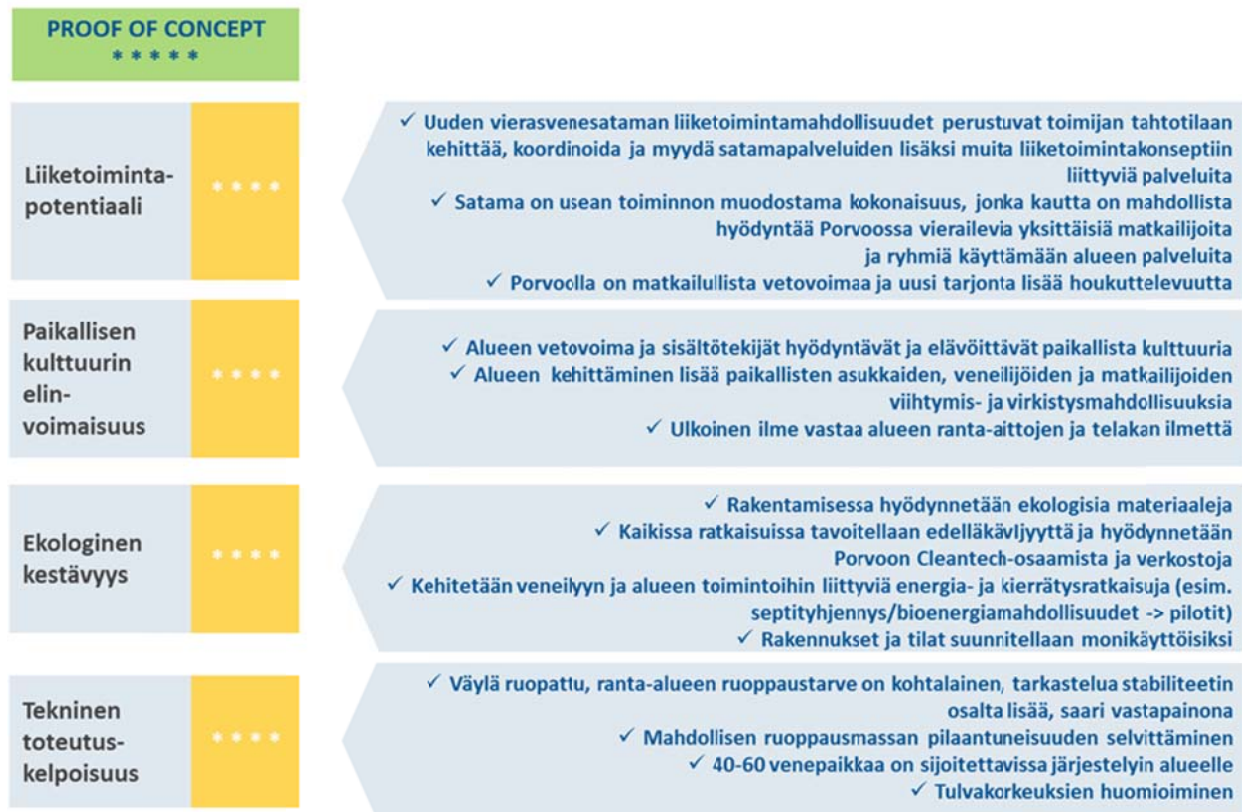
Tulevaisuuden operointimallissa sataman kehittämisestä ja operatiivisesta toiminnasta vastaa alueisäntä, joka vastaa vuokrasuhteessa satamapalveluiden tuottamisesta, palvelukonseptien ja oheispalveluiden kehittämisestä ja kytkemisestä sataman toimintaan, asiakkaiden vastaanottamisesta ja sataman tapahtumien koordinoinnista, sataman markkinoinnista ja sen palveluiden myynnistä veneilijöille ja "ei-veneilijöille".

Satama toteutetaan julkisin ja yksityisin investoinnein.  
Osa venepaikoista myydään kotivenepaikoiksi ja vuokrataan vierasveneilijöille silloin, kun ne eivät ole kotivenekäytössä.



Kuva 61: Porvoon uuden vierassataman operointimalli

### Konseptin toteutuskelpoisuus kestävän kehityksen näkökulmasta



Kuva 62: Proof of concept, Porvoon uusi vierassatama

5.10.2016

## Arvio liiketoimintapotentiaalista Porvoossa

### Vierasveneilijät

- Sesonki kesällä (90 vrk), 2,5 hlö per venekunta, arvioitu keskimääräinen viipymä 1,3 vrk
- Nykyisin keskimäärin 2000 venekuntaa
  - noin 4250 hlö, 5 525 henkilöyöpymistä
  - Venepaikan käyttöaste on keskimäärin 25 venettä per kausi
- Vierasvenepaikkoja 72-78
- Venepaikan käyttöasteet: kesäkuu 30 %, heinäkuu 90 %, elokuu 30 %, muut ajat 5 %
  - Venekuntia arvioidaan näin ollen olevan 3350 (8375 hlö, 10 900 henkilöyöpymistä)
- 25 % uusia kävijöitä, 75 % säännöllisesti käyviä vierasveneilijöitä
- Uudet kävijät käyttävät laajemmin muita palveluita
- Keskimääräinen päiväkohtainen kävijämääräarvio kesäaikana on noin 90 hlö**

- Talviajan käyttö perustuu yritysten ja organisaatioiden erilaisten kokousten ja tilaisuuksien järjestämiseen, kesäaikana lisäksyntää tuovat risteilyasiakkaat ja vapaa-ajan ryhmät.
- Tarkempi asiakasvirtojen analyysi edellyttää markkinaselvitystä, arviot ovat laskennallisia oletuksia tai tavoitteellisia lukuja saapuneiden asiakkaiden osalta.

### Alueelle maitse tulleet päiväkävijät ja muut

- Pääsesonki kesä, myös ympärivuotista käyttöä: kesä-elokuu 60 %, syys-marraskuu 20 %, jouluhelmi 10 %, maaliskuu 10 %
- Porvooolaiset 10 % (5 000), 50 000
- Porvoon yöpyvät matkailijat 15 % (10 000), 67 000
- Porvooseen saapuvat yksittäiset päiväkävijät (arvio 20 000\*)
- Yhteensä 35 000 indis-kävijää. Keskimääräinen päiväkohtainen kävijämääräestimaatti ympärivuotisesti on noin 96 hlö jakaantuen eri sesonkeihin seuraavasti:**
  - Kesä-elokuussa: 21 000 (230 hlö / pv)
  - Syys-marraskuussa: 7 000 (80 hlö / pv)
  - Jouluhelmikuussa: 3 500 (40 hlö / pv)
  - Maalis-toukokuussa: 3 500 (40 hlö / pv)

### Alueelle tulevat ryhmämatkailijat

- 10 % risteilyasiakkaista (40 000 \*) = 4 000
- Yritys- ja kokousryhmät (15-20 hlön ryhmiä keskimäärin 2 per viikko) = 1 560 – 2 080 ~ 2000 hlö
- Vapaa-ajan ryhmät (1300 ryhmää x 25 hlö \* 15 %) = 5 000 hlö
- Motiiveina: saaristoluonto ja ohjelmalvelut, saaristolaisravintola, Taidetehdas, Kokonniemi
- Yhteensä noin 14 500 ryhmäasiakasta. Keskimääräinen päiväkohtainen kävijäestimaatti ympärivuotisesti on noin 30 hlö per pv.**

Kuva 63: Arvio liiketoimintapotentiaalista

## Porvoo uuden vierassataman sijaintivaihtoehdot

Nykyisen vierasvenesataman venepaikat on tarkoitus siirtää länsirannan puolelle sijoittuvaan uuteen vierasvenesatamaan. Samassa yhteydessä on tarkoitus järjestellä länsirannan laiturit ja niistä osoitettavat venepaikat uudelleen. Kuvassa on esitetty kaksi sijaintivaihtoehtoa (VEA ja VEB).

Kotisataman venepaikkoja on tarkoitus vuokrata vierasveneilijöille (vapaa-ajan venepaikat; veneilijä muualla veneilemässä). Edellyttää toimivaa varausjärjestelmää.



Kuva 64: Porvoon uuden vierassataman sijaintivaihtoehdot (VEA ja VEB).



5.10.2016

Erittäin suuret venepaikat:	Venepaikka $B_{VP} = 5,0 \text{ m}$	Mitoitusvene $B_{VENE}=4,5 \text{ m}, L_{VENE}=14 \text{ m}$
Suuret venepaikat:	$B_{VP} = 4,0 \text{ m}$	$B_{VENE}=3,2 \text{ m}, L_{VENE}=9 \text{ m}$
Keskisuuret venepaikat:	$B_{VP} = 3,0 \text{ m}$	$B_{VENE}=2,5 \text{ m}, L_{VENE}=6 \text{ m}$

Venepaikat A

	$B_{VP}=5,0\text{m}$	$B_{VP}=4,0\text{m}$	$B_{VP}=3,0\text{m}$	yht.
L1 ponttonilaituri	4			4
L2 ponttonilaituri	1	14		15
L3 ponttonilaituri	1	14		15
L4 ponttonilaituri	1		18	19
L5 ponttonilaituri	1		18	19
	8	28	36	72 vp

Venepaikat B

	$B_{VP}=5,0\text{m}$	$B_{VP}=4,0\text{m}$	$B_{VP}=3,0\text{m}$	yht.
L6 ponttonilaituri	7	17		24
L7 ponttonilaituri			26	26
L8 ponttonilaituri		28		28
	7	45	26	78 vp

Kuva 65: Laiturirakenteet ja venepaikat sijaintivaihtoehtoissa

Vaihtoehdossa A vierassatama-toiminnot sijoittuvat alueen pohjoisosaan sillan lähettyville.

Vaihtoehdossa B vierassatamatoiminnot sijoittuvat tiiviisti telakan eteläpuolelle.

Vaihtoehdot A ja B eivät välttämättä ole toisiaan poissulkevia, sillä vaihtoehtoa A voitaisiin kehittää kotisatamatoimintojen osalta ja vaihtoehto B jäisi vierassatamankäyttöön.

Näin koko alue saadaan tiiviisti hyödynnettyä, ja tarvittaessa vierassatama voi vuokrata paikkoja vierasveneilijöille kotisataman laiturista.

**VENEPAIKAT**

- VEA 72 vp
- VEB 78 vp

**HINNOITTELUOLETUKSET**

- Vierasvenemaksu, vrk 20 EUR
- Vierasvenemaksu, kylkipaikka alle 12 m vene 32 EUR
- Vierasvenemaksu, kylkipaikka yli 12 m vene 42 EUR

**TUOTTO-ODOTUKSET (päivää kohdenmikäli 100 % käyttöaste)**

- VEA: 1952 EUR/pv
- VEB: 2254 EUR/pv

**KUSTANNUSTEN SUURUUSLUOKKA YHTEENSÄ**

- VEA: 950 000 EUR
- VEB: 850 000 EUR

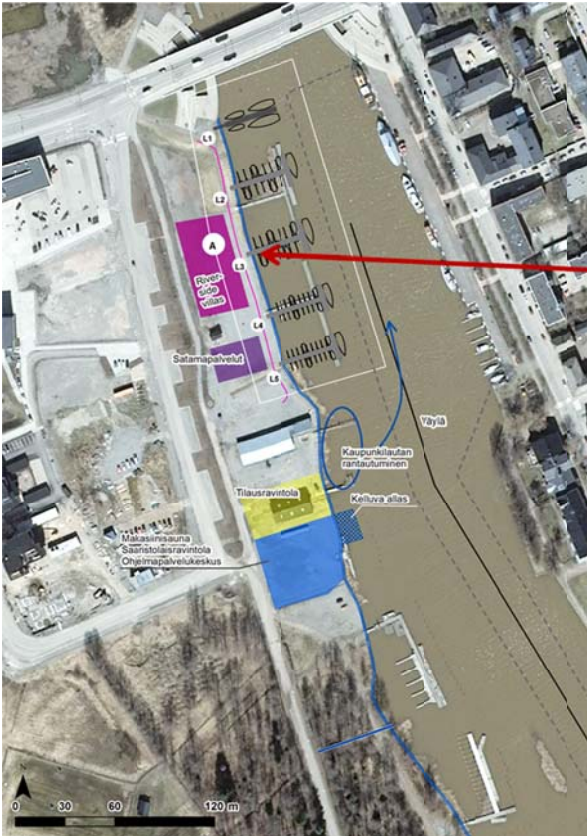
**-> ARVIO**

- VEB tuotto-odotuksiltaan suurempi kuin VEA
- VEB kustannuksiltaan pienempi kuin VEA
- Mikäli kotisatamapaikkoja tarvitaan lisää, niin molemmat vaihtoehdot ovat yhdistettävissä, jolloin VEA on enemmän kotisatamapainotteinen ja VEB vierasvenesatamapainotteinen
- Vaihtoehdossa VEB vierassatamaan liittyviä toimintoja on kytkettävissä enemmän tiiviille alueelle

Kuva 66: Vaihtoehtojen A ja B tuotto-odotusten ja kustannusten vertailu karkealla tasolla

5.10.2016

**Kehitettävien toimintojen sijoittelu**



**Rakenteet lähempänä Taidetehdasta.**

**Rakentaminen pohjoisosan ranta-alueelle haastavaa (tulvariski ym.).**

**Vie tilaa tapahtuma- ja toritoimintaan ja erilaisille pop up -rakenteille soveltuvalta alueelta.**

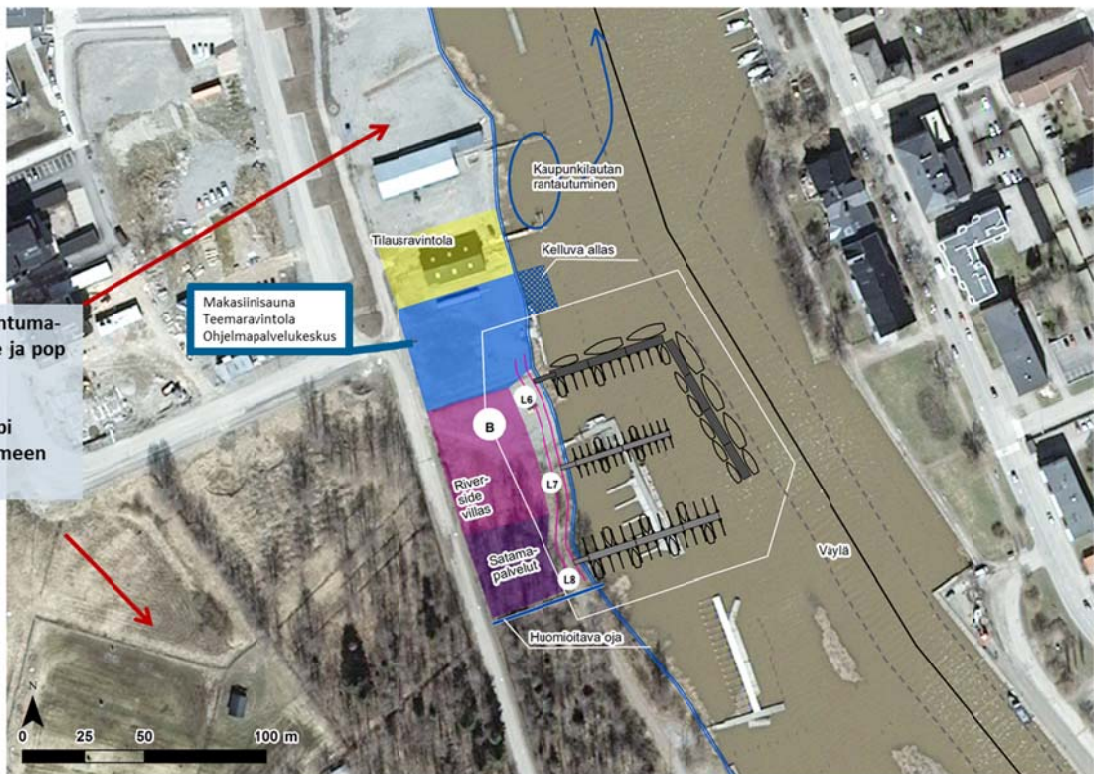
**Kuva 67: Porvoo, toimintojen sijoittelu, vaihtoehto A**

*Telakan tilauravintola voi toimia varsinaista teema-ravintolaa täydentävänä ravintola- ja juhlatilana. kesäisin. Yhteinen operaattori.*

**Jättää tilaa tapahtuma- ja toritoiminnalle ja pop up -rakenteille.**

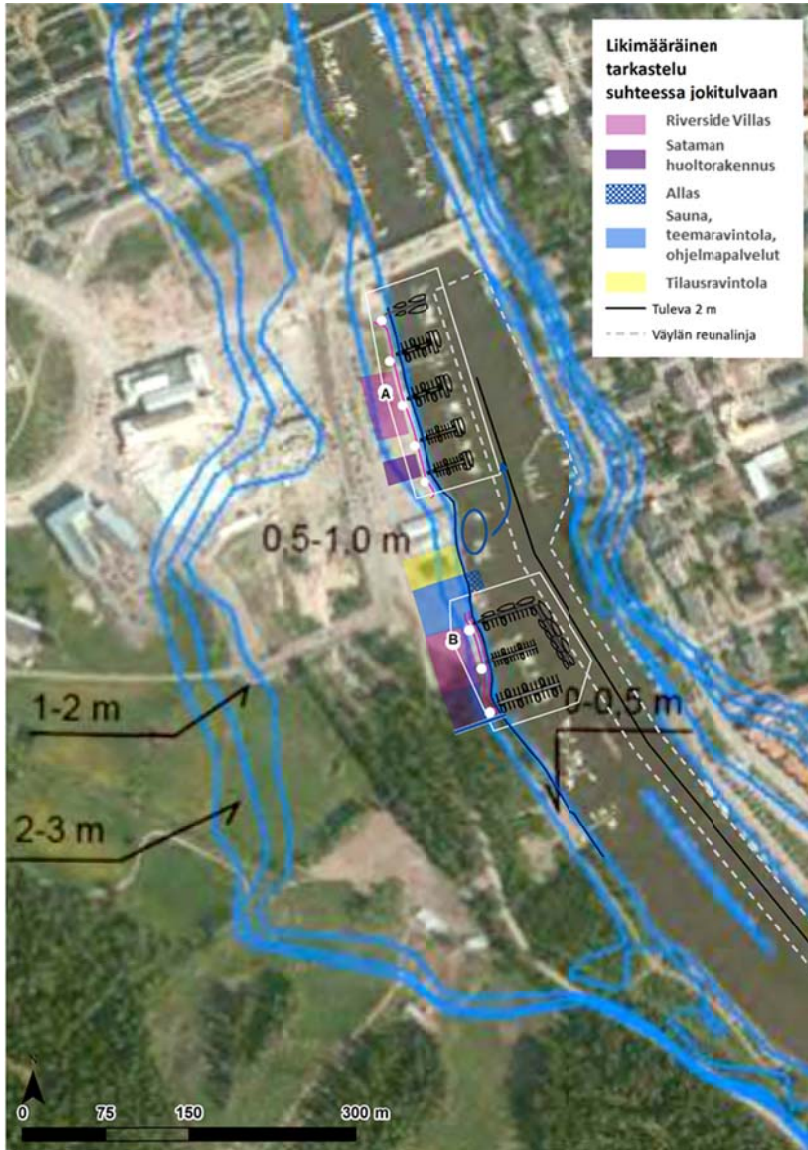
**Tiiviys, läheisempi yhteys Kokonniemeen -> synergiaedut.**

*VARAUTUMINEN TULEVAISUUTEEN: Alue suunnitellussa tarkasteltava myös mahdollisuutta toteuttaa matkailuautojen alue vierassataman ja Kokonniemen välille. Myös kelluva majoitus voi olla tulevaisuuden Porvoota.*



**Kuva 68: Porvoo, kehitettävien toimintojen sijoittelu, vaihtoehto B**

5.10.2016



Kuva 69: Porvoo, vaihtoehtojen A ja B tulvaherkkyystarkastelu

## Eteneminen

Suosituks:

- ➔ toteutetaan tarkempi aluesuunnittelu sijaintivaihtoehdolle B
- ➔ luodaan edellytyksiä tunnistetulle liiketoimintapotentiaalille
- ➔ etsitään investoijia/operaattoreita

Seuraavan sivun kuvassa on tarkennettu etenemissuunnitelma.

5.10.2016



### 30MILES-hanke

- Alueen yleissuunnitelma konseptin pohjalta
- Suunnitelma innovatiivisen kävijä-opastuksen toteuttamiseksi vierassataman alueella
- Fyysiset opasteet ja muut inforatkaisut satama-alueella em. suunnitelman mukaan
- Satama alueen innovatiivisen ja energia- tehokkaan valaisemisen suunnitelma, ml. turvallisuus)

### Porvoon kaupunki

- Mahdollistaminen:
- Päätös sijainnista, kaavoitus
- Investoinnit alueen perusinfraan ja viihtyisyyteen
- Liikenne- ja pysäköintijärjestelyt

### Yritykset, järjestöt & VisitPorvoo

- Tuotepaketointi
- Yhteismarkkinointi

### Posintra, yritykset ja yhteisöt

#### Hankeistus:

- Käynnistyshanke
- Vesirinkeli vireille
- Erilliset cleantech-, energiatehokkuus- ja älykaupunkipilotit ja – kokeilut

#### Yritykset

- Satamaoperointi
- Liiketoiminnan jalostaminen
- Kaupalliset investoinnit

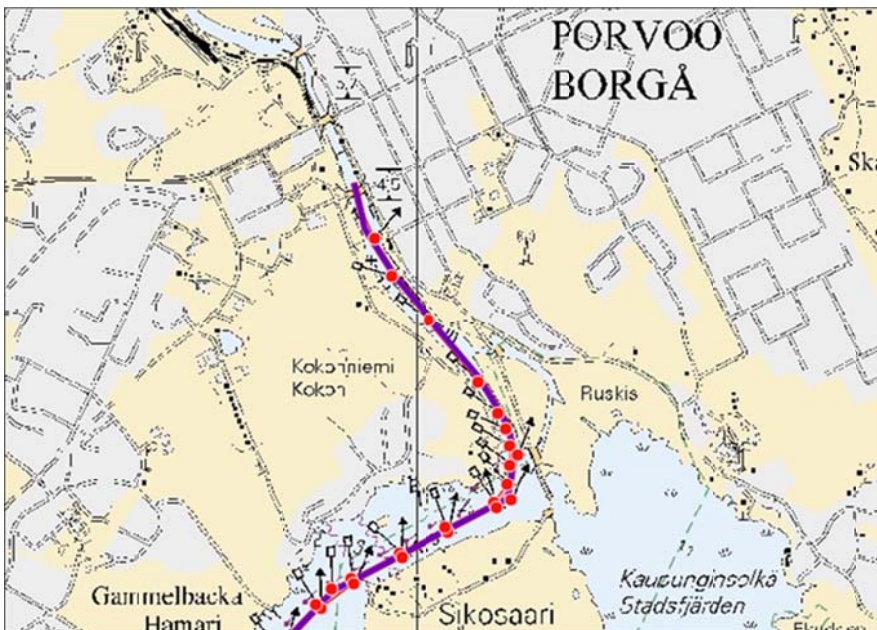
### Satamatyöryhmä - avaintoimijat yhteisen pöydän ääressä:

Etenemisen seuranta ja uudet kehittelyt, kansainvälisyys ja 30MILES-yhteistyö

Kuva 70: Etenemissuunnitelma Porvoossa

## Tekninen tarkastelu – väylät

Vierassataman edustalle johtaa Tolkkinen – Porvoo 3,5/1,9 m -hyötyliikenteen matalaväylä, VL3. Väylän ruoppausasia on vesilain mukaisessa lupakäsittelyssä. Lupapäätöksen voimaantulon jälkeen väylää on tarkoitus ruopata.



Kuva 71: Ote Liikenneviraston väylätietorekisteristä (Pooki)

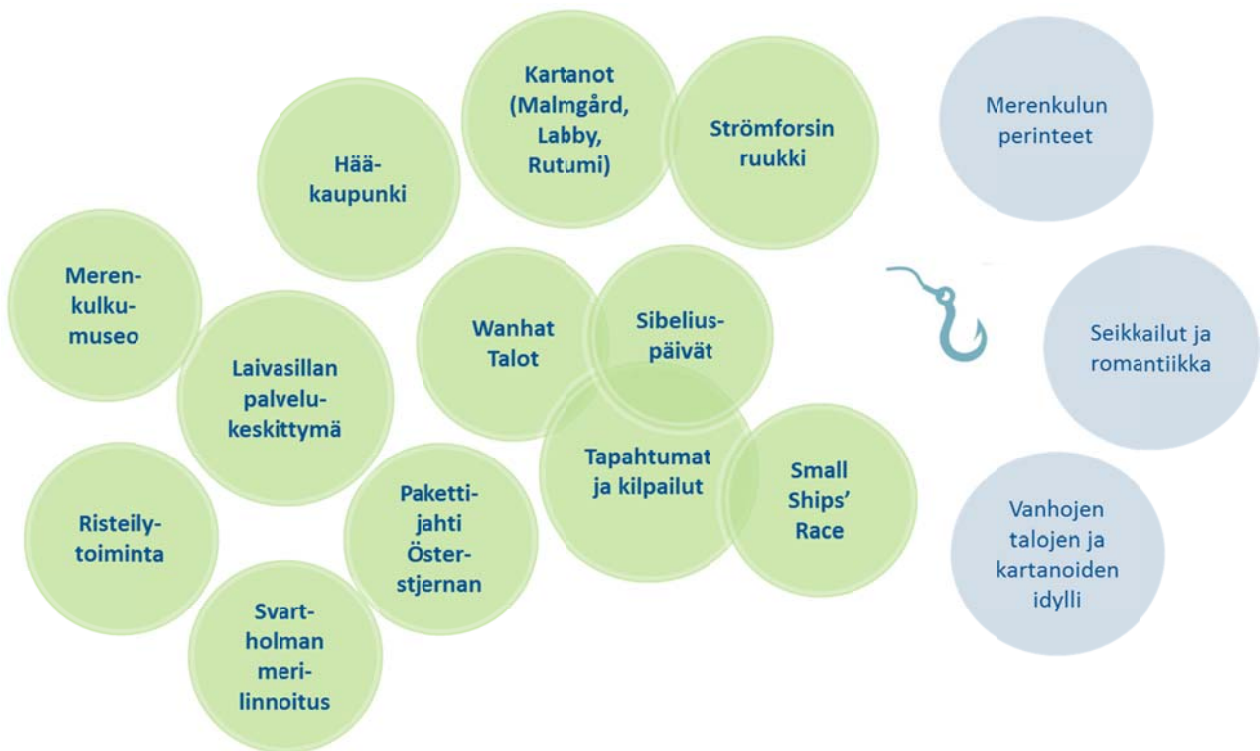
5.10.2016

## Loviisa - Laivasilta

Lähtökohdat ja tavoitteet:

- Loviisan Laivasiltaa halutaan kehittää asukkaiden, matkailijoiden ja veneilijöiden olohuoneeksi, jossa näkyvät myös paikalliset perinteet kuten puuveneiden rakentaminen.
- Kehittyvä vierasvenesatama on osa Loviisanlahden länsirannan kokonaissuunnittelua keskustasta aina Tullisillalle saakka
- Keskeisenä haasteena on vierailijakapasiteetin lisääminen sekä toimintojen ja palveluiden kehittäminen isompienkin veneiden tarpeisiin.

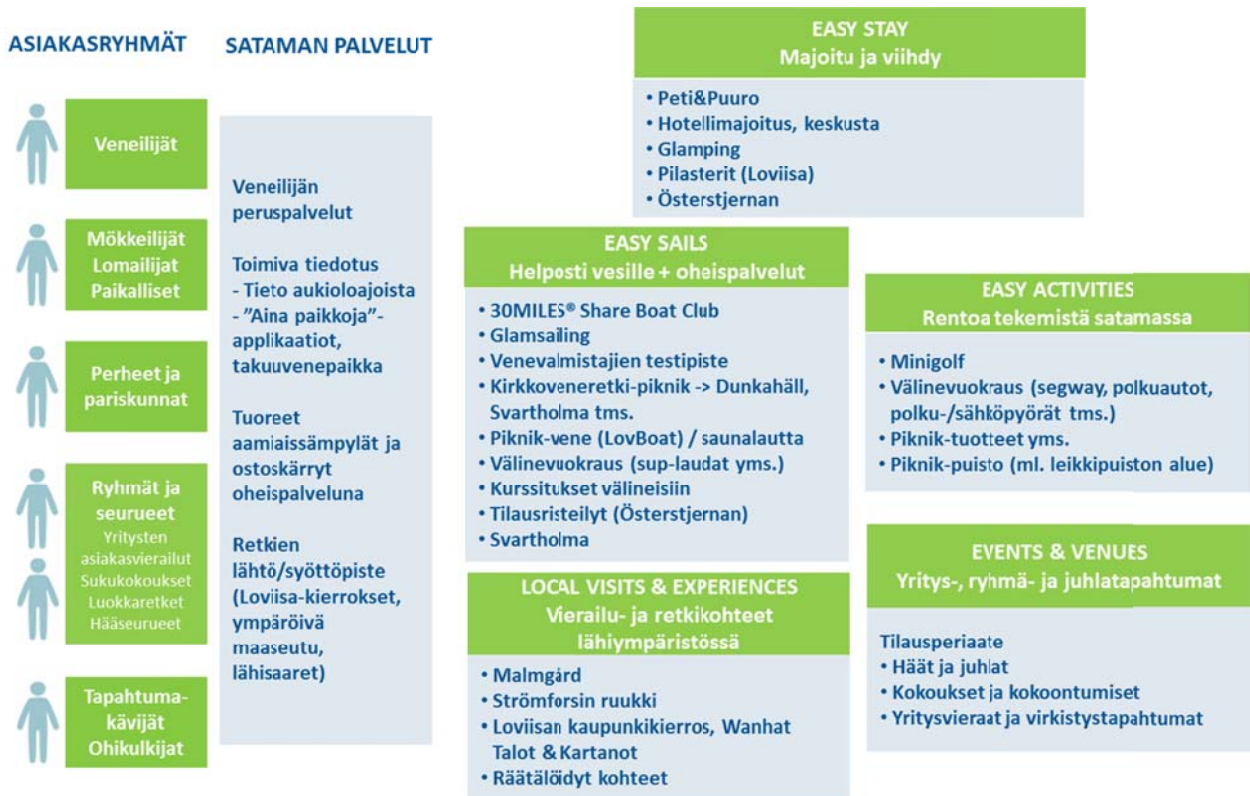
### Matkailun vetovoimatekijöitä ja profiilin rakennuspuita Laivasillalla



Kuva 72: Matkailun vetovoimatekijöitä Laivasillan ympäristössä

5.10.2016

## Laivasillan liiketoimintakonsepti



Kuva 73: Loviisan Laivasillan liiketoimintakonsepti

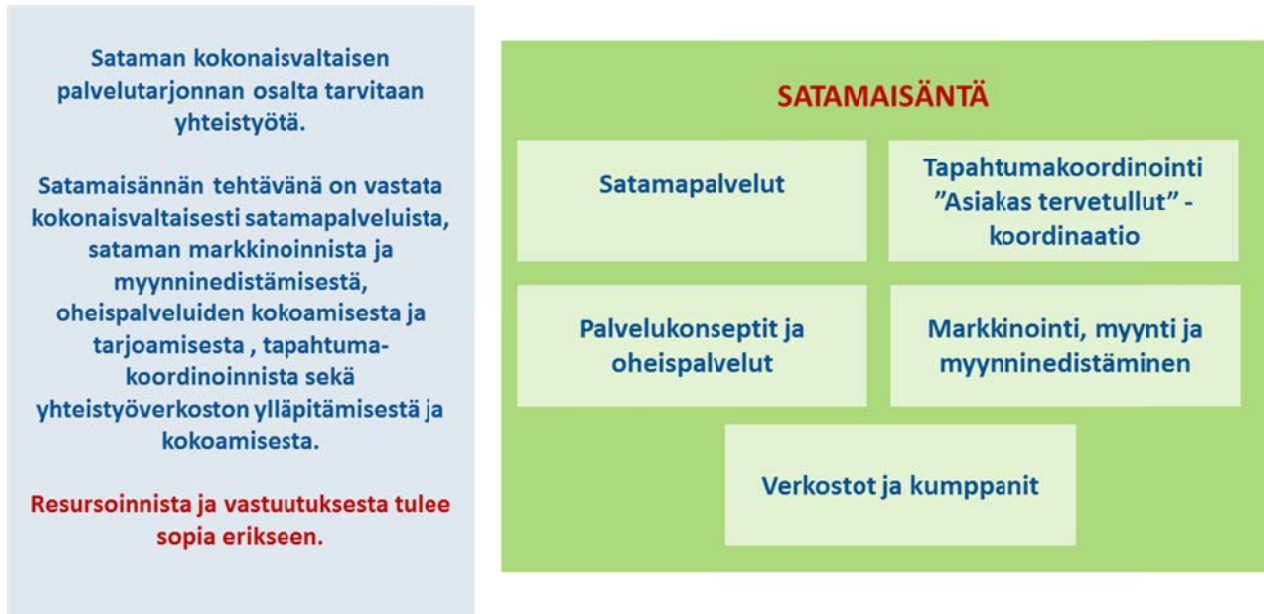
## Konseptin edellytykset

Julkiset investoinnit rakenteisiin	Kaupalliset investoinnit	Kehittämistoimet
<ul style="list-style-type: none"> <li>• Päälaiturin uusiminen -&gt; lisäkapasiteettia isoillekin veneille</li> <li>• Palvelukopin laajennus ja ympäristön viihtyisyyden lisääminen (ml. valaistus, roska-astioiden siirto/Molok-ratkaisu)</li> <li>• Kiinteät myyntikojut</li> <li>• Pop up -toiminnan mahdollistava infra (sähkö-, vesipisteet ym.)</li> <li>• Piknik-puiston kehittäminen, ml. leikkipuisto ja sen "ikälaajennus" (parkour-tyyppinen), minigolf</li> <li>• Dunkahällin kehittäminen lähi-kohteena, ml. uusi laituri</li> <li>• Liikennejärjestelyt yhteistyössä kuljetusyritysten kanssa (esim. Loviisa-bussin hop on, hop off -kokeilu): ympäröivän maaseudun kohteiden saavutettavuus Laivasillasta käsin</li> </ul>	<ul style="list-style-type: none"> <li>• Vuokravenekalusto</li> <li>• Vuokrattavat sähköiset liikkumisvälineet (segway, howerboard)</li> <li>• Ostoskärryt satamaan</li> <li>• Piknik-vene (LovBoat) /saunalautta</li> <li>• Glamping-majoitus</li> </ul>	<ul style="list-style-type: none"> <li>• Satamatyöryhmän toiminnan jatkaminen</li> <li>• Käynnistysuhanke: palveluverkoston kokoaminen, tuotekehitys, testaus ja kaupallistaminen, ryhmäpaketoinnin resursointi</li> <li>• Piknik-puiston yleissuunnitelma</li> <li>• Liikenteen ja logistiikan kokeilut (mahdollinen hankkeistus)</li> <li>• Laiturin suunnittelu</li> <li>• Aukioloajoista sopiminen ravintoloiden ym. Kesken (säännöllisyys)</li> <li>• Neuvottelut venevalmistajien kanssa (venevalmistajien testipiste)</li> <li>• Väylätilan selvitys</li> </ul>

Kuva 74: Konseptin edellytykset Loviisassa

5.10.2016

## Operointimalli



Kuva 75: Laivasillan operointimalli

## Konseptin toteutuskelpoisuus kestävän kehityksen näkökulmasta



Kuva 76: Proof of concept, Klamila

5.10.2016

**Perusoletukset laskelmille:**

- **Vierasveneilijät**
  - Sesonki 90 pv (kesä-elo), 2,5 hlö per venekunta, arvioitu keskimääräinen viipymä 1,3 vrk
  - Nykyisin 1 300 venekuntaa, noin 3 250 hlö, 4 225 henkilöyöpymistä
  - Veneilijöiden kasvuprosentiksi arvioidaan 10 % (1 430 venekuntaa) -> 3 575 hlö, 4 650 henkilöyöpymistä
  - 25 % uusia kävijöitä, 75 % säännöllisesti käyviä vierasveneilijöitä
  - Uudet kävijät käyttävät laajemmin muita palveluita
- **Sataman päivä- ja tapahtumakävijät**
  - Päivä- ja tapahtumakävijät satamien antamia arvioita
  - Nyt 15 000-20 000 ulkopuolista kävijää
  - Yksittäisiä matkailijoita ja sataman tapahtumiin osallistuvia
  - Voivat yöpyä paikallisissa majoitusliikkeissä
  - Päivä- ja tapahtumakävijöille ei arvioida kasvuprosenttia
- **Ryhmät ja seurueet**
  - Erilaisia yritys-, juhla-, luokkaretki-, bussiryhmä- yms. asiakkaita jotka tulevat "tilausperiaatteella"
  - Arvio nykytilanteesta ryhmien ja seurueiden osalta on noin 2500-3000 asiakasta
  - Nykytilanteen arvio perustuu Österstjernanin ja Svartholman yhteyslaivan käyttöön sekä Laivasillan ravintoloiden käyttöön lounaskohteena
  - Ryhmien oletetaan lisääntyvän palvelukonseptien kehittämisen kautta 15-20 henkilön ryhminä, joita arvioidaan olevan kesäsesongin aikaan noin 2 per viikko -> 360 – 480 hlö
  - Juhlatapahtumia oletetaan olevan kesäsesonkina 1 per/viikko, n. 30-50 hlö -> 360-600 hlö
- Oletuksena on myös, että palvelukonseptit ovat osa sataman palvelutarjontaa, jolloin sataman asiakasryhmät käyttävät ja ostavat palvelun satamasta
- Talviajan käyttö arvioidaan minimaaliseksi
- Tarkempi asiakasvirtojen analyysi edellyttää konseptien markkinaselvitystä, arviot ovat suuntaa-antavia

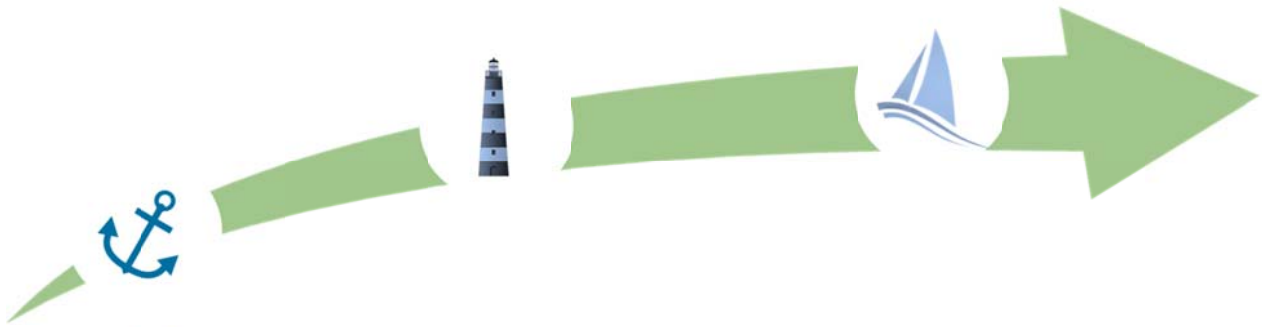
KONSEPTIT	Asiakaspotentiaali TOTAL	Vierasveneilijät	Sataman päiväkävijät	Ryhmät ja seurueet
		3 600 hlö	20 000 hlö	3 500 hlö
<b>EASY STAY</b> Majoitu ja viihdy	Arvio palvelukonseptin käytöstä (%)	25 % uusia kävijöitä ja venekuntia, joista 20 %:n arvioidaan käyttävän erillismajoitusta	Useimmin ulkopuolisia päiväkävijöitä, joilla jo yöpymiskohde muualla. Arvio konseptin käytöstä 1 % (Glamping).	Arvio 10 % konseptin käytöstä. Kohdistuu hotellitasoiseen majoitukseen.
	Satamassa ei ole tarjolla omaa majoitusta.	Arvioitu asiakaspotentiaali	~180	~200
<b>EASY SAILS</b> Helposti vesille	Arvio palvelukonseptin käytöstä (%)	25 % uusia kävijöitä, joista 10 % arvioidaan käyttävän muita vesistöön liittyviä palveluita	Useimmin ulkopuolisia päiväkävijöitä, jotka yöpyvät muualla. Arvio konseptin käytöstä 5 % (pl. nykyinen toiminta).	15-20 hlö ryhmiä 2 per viikko
	Nykyisin vajaa 3000 asiakasta tilausristeily- ja vuoro-liikenteessä (yksittäiset, ryhmät).	Arvioitu asiakaspotentiaali	~90	~850
<b>EASY ACTIVITIES - Rennot</b> aktiviteetit satamassa	Arvio palvelukonseptin käytöstä (%)	Viihtymistä tukevia toimintoja, joita arvioidaan käyttävän 20 % kaikista vierasveneilijöistä	Viihtymistä tukevia toimintoja, joita arvioidaan käyttävän 10-15 % kaikista päiväkävijöistä	Ryhmien oletetaan käyttävän muita palveluita enemmän. Arvio 5 % konseptin käytöstä.
	Arvioitu asiakaspotentiaali	~720	~2 000 – 3 000	~175
<b>LOCAL VISITS &amp; EXPERIENCES</b> Vierailu- ja retkikohteet lähiseudulla	Arvio palvelukonseptin käytöstä (%)	25 % uusia kävijöitä ja venekuntia, joista noin 50 %:n arvioidaan vieraillevan muissa kohteissa	Oletus: palvelukonsepti tarjotaan järjestettynä satamassa sisältäen opastuksen ja kuljetuksen (ei-omatoimiset). Arvio konseptin käytöstä 2,5 %.	Oletus: vierailu- ja retkikohteet ovat pääosin osa tarjottavaa kokonaispakettia. Bussiryhmät yms. järjestävät kohteet itse. Arvio konseptin käytöstä 5 %
	Arvioitu asiakaspotentiaali	~450	~500	~175
<b>EVENTS &amp; VENUES</b> Yritys-, ryhmä- ja juhlatapahtumat (tilausperiaate)	Arvio palvelukonseptin käytöstä (%)	Käyttö minimaalista. Ryhmätuote.	Käyttö minimaalista. Ryhmätuote.	Juhlatapahtumia kesäsesonkina 1 per/vk, n. 30 hlö. 15-20 hlö ryhmiä 2 per viikko.
	Arvioitu asiakaspotentiaali	-	-	~840

Kuva 77: Arvio konseptin liiketoimintapotentiaalista



5.10.2016

## Eteneminen



### 30MILES-hanke

- Päälaiturin kunnostuksen ja laiturikopin laajennuksen yleissuunnitelma
- Piknikpuiston yleissuunnitelma (sisältää suunnittelun pop up-infralle)
- Puistotöitä
- Valaistussuunnitelma
- Sataman alueopastuksen suunnitelma ja toteutus
- (Sähköauton latauspiste)

### Loviisan kaupunki

- Suunnitelmien mahdollistaminen: investoinnit alueen perusrakenteeseen ja viihtyisyyteen
- Liikennejärjestelyt

### Yritykset, järjestöt & VisitLoviisa

- Tuotepaketointi
- Yhteismarkkinointi

### Posintra, kaupunki/VisitLoviisa, yritykset ja yhteisöt

- Hankkeistus: käynnistyshanke & liikenne/liikkumiskokeilut

### Yritykset

- Satamaoperaatio
- Liiketoiminnan jalostaminen
- Kaupalliset investoinnit

Satamatyöryhmä - avaintoimijat yhteisen pöydän ääressä: etenemisen seuranta ja uudet kehittelyt, kansainvälisyys ja 30MILES-yhteistyö

Kuva 78: Etenemissuunnitelma Loviisassa

## Keskeiset investointikohteet



Kuva 79: Keskeiset investointikohteet

5.10.2016

## Tekninen tarkastelu – väylät

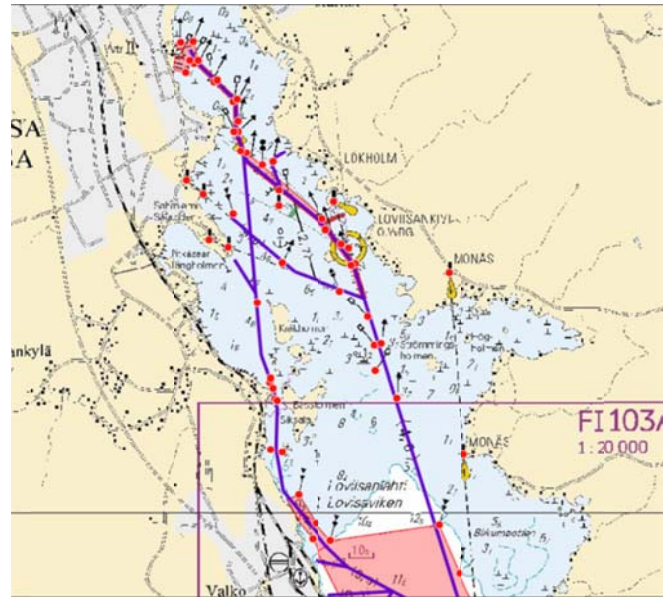
Satamaan johtaa Loviisan sataman sivuitse kulkeva Loviisan kaupungin omistama Loviisan 4,0 m väylä (ei vahvistettua väyläaluetta; väyläpäättös puuttuu).

Hyötyliikenteen matalaväylä; VL3) on kunnossa.

Väylää (väyläalue/-linja) ei ole vahvistettu (Liikenneviraston väyläpäättös puuttuu).

Käytännössä väyliin liittyvien toimenpiteiden osalta tulisi kyseeseen seuraavaa:

Jos Loviisan 4,0 m väylän nykyinen kulkusyvyyden halutaan säilyttää nykyisellään, tulisi kulkusyvyyttä vastaava harausvyvyys varmistaa nykyisellä tutkimuksilla varmistetun väyläalueella sijaitsevien ”aukkojen” kohdalta esim. tankoharaamalla.



Kuva 80: Ote Liikenneviraston väylätietorekisteristä (Pooki)

Jos Loviisan 4,0 m väylän nykyinen kulkusyvyyden halutaan madaltaa vastaamaan Loviisankivi – Loviisa -väylän kulkusyvyyttä 2,7 m, tulisi tästä laatia väyläesitys Liikenneviraston Meriväylät-yksikölle.

Mikäli joitakin väyliä tai turvalaitteita halutaan poistaa/lakkauttaa, tulee tästä tehdä Liikennevirastolle väyläesitys. Liikenneviraston päätöksellä voidaan sitten tehdä maastossa väylämerkkien poistamiseen liittyvät työt. Väyläpäättöksellä muutokset siirtyvät myös merikartoitukseen, joka tekee tältä osin tarvittavat muutokset merikarttoihin.

## Tekninen tarkastelu – laiturit

Nykyinen puurakenteinen Laivasillan venesataman päälaituri, jossa sijaitsee mm. vierasvenepaikkoja sekä polttoaineenjakelupiste, on huonokuntoinen, ja se on tarkoitus uusida.

Uusiminen edellyttää käsittääksemme ensi vaiheessa yleissuunnitelman laadintaa, jolla saadaan selvitettyä laiturin rakennevaihtoehdot sekä mahdollinen ruoppaustarve laiturin edustalla/sivuilla.



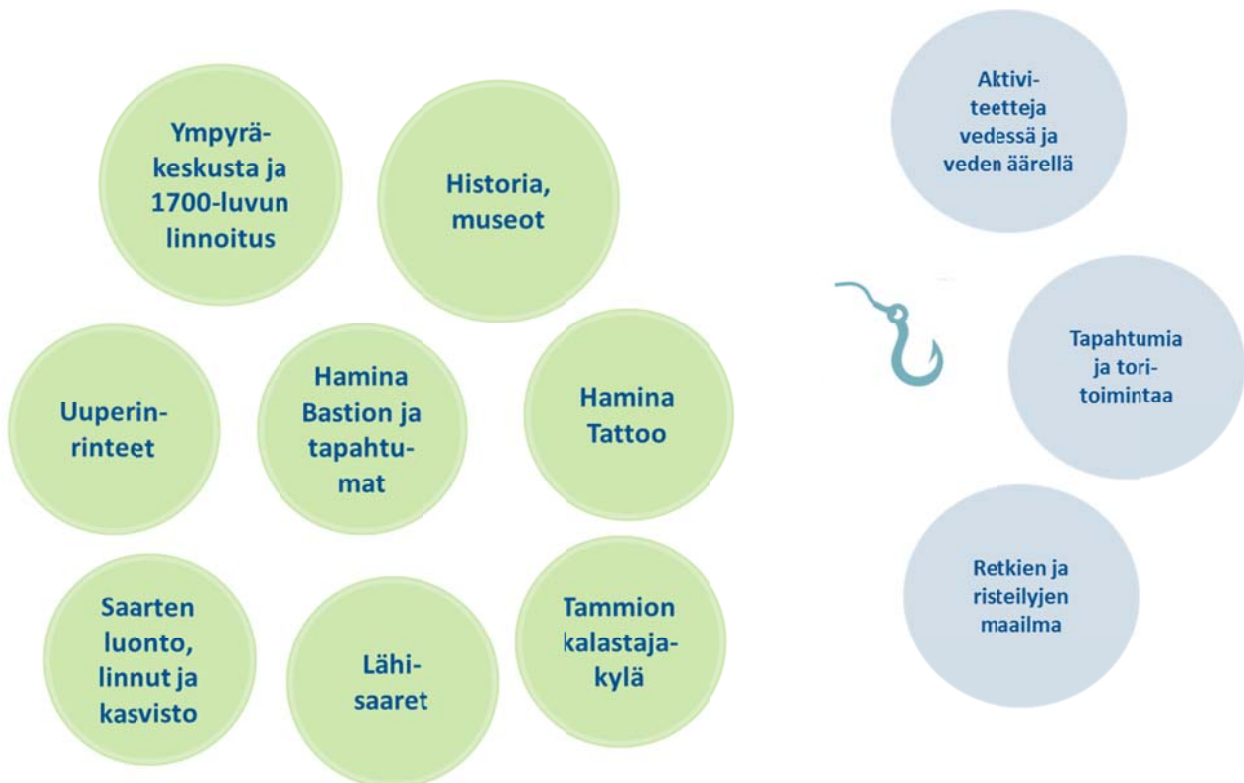
Kuva 81: Laivasillan huonokuntoinen päälaituri

## Haminan Tervasaaren liiketoimintakonsepti

Lähtökohdat ja tavoitteet:

- Haminassa Tervasaaren satama palvelee sekä risteilyliikenteen aluksia että pienveneitä ja sijaitsee aivan keskustan kupeessa.
- Käynnissä on keskustan kehittämishanke, jossa yhtenä tavoitteena on elävöittää satama-aluetta, lisätä sen ympärivuotista toimintaa ja liittää alue paremmin osaksi elävää kaupunkikeskustaa.
- Alueen asemakaava mahdollistaa strategisesti merkittävän asuin-, liike- ja palvelurakentamisen sekä houkuttelevien vapaa-ajan- ja virkistysalueiden toteuttamisen.

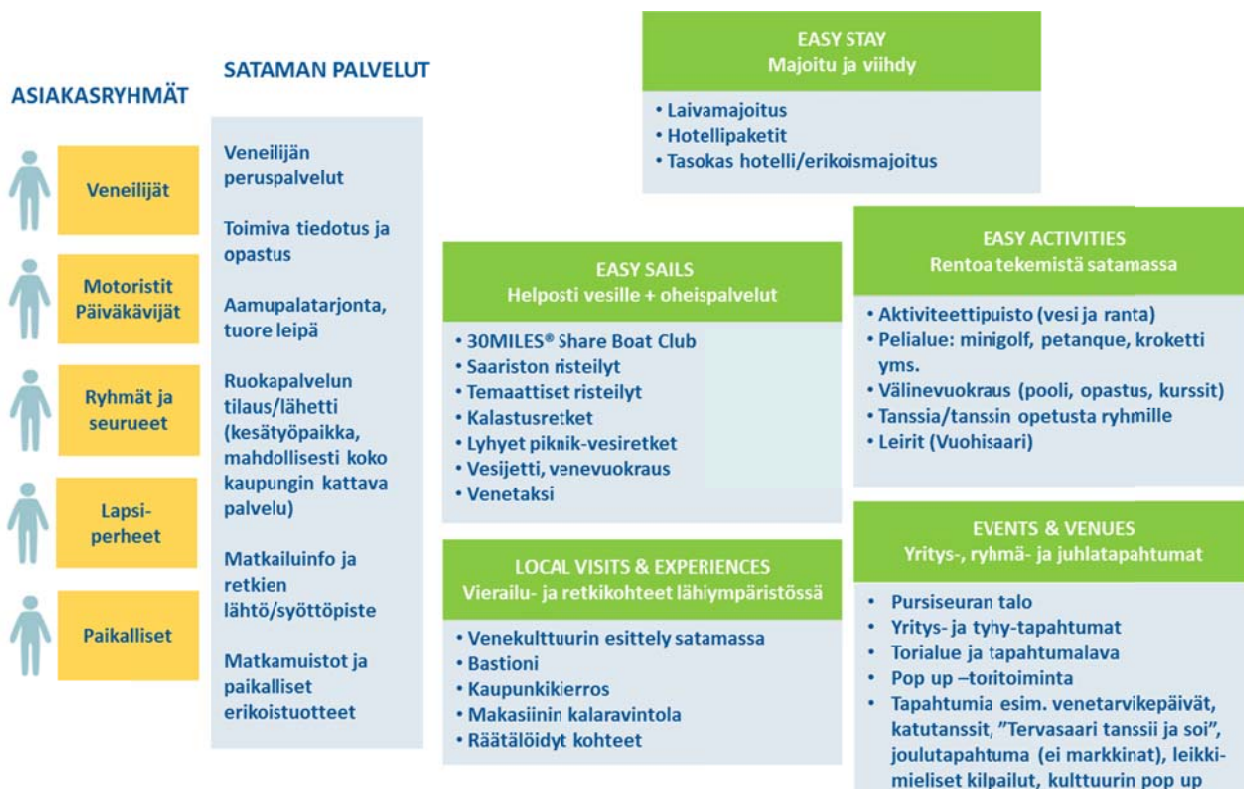
### Matkailun vetovoimatekijöitä ja profiilin rakennuspuita Tervasaassa



Kuva 82: Matkailun vetovoimatekijöitä Tervasaaren ympärillä

5.10.2016

**Tervasaaren liiketoimintakonsepti**



Kuva 83: Tervasaaren liiketoimintakonsepti

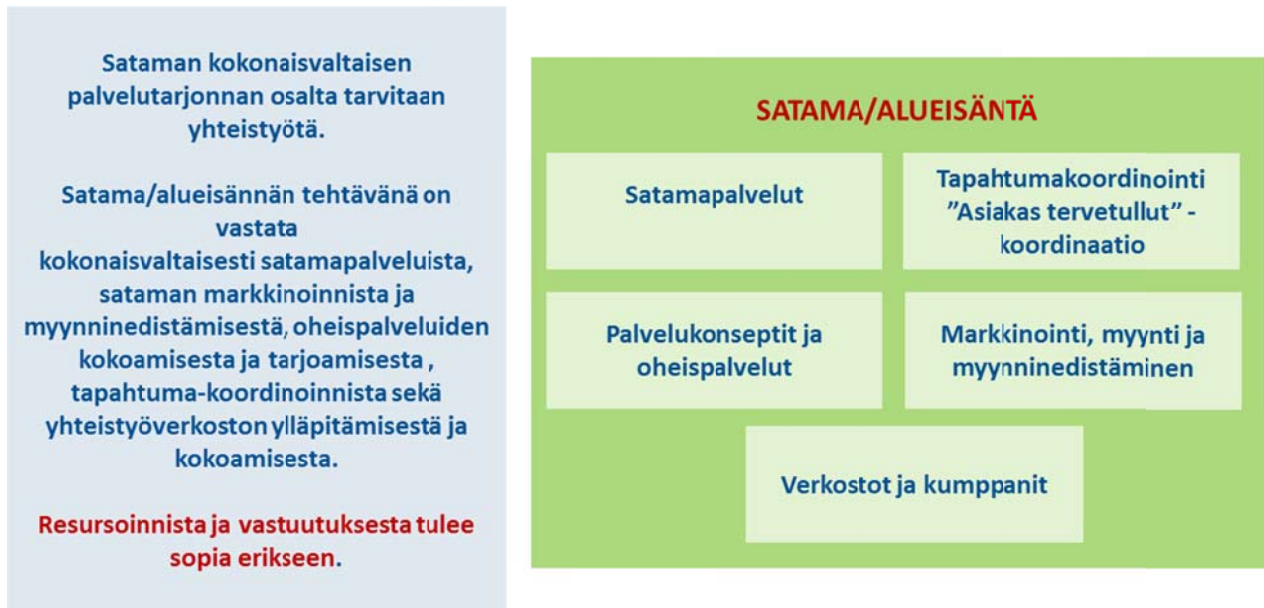
**Konseptin edellytykset**

Julkiset investoinnit rakenteisiin	Kaupalliset investoinnit	Kehittämistoimet
<ul style="list-style-type: none"> <li>Puisen päälaiturin korjaaminen Vierasvenelaituri, vieraspaikkojen lisäys (paikkoja yht. vähintään 50)</li> <li>Torialue ja tapahtumalava</li> <li>Viihtyisyys ja turvallisuus: liikennejärjestelyt, valvonta, valaistus</li> <li>Yhteys keskustaan (kevyen liikenteen väylä etappeineen)</li> <li>Tapahtumapuiston ja uimarannan kehittäminen (PPPP)</li> </ul>	<ul style="list-style-type: none"> <li>Hyöky majoituskäyttöön</li> <li>Hotelli/erikoismajoitus</li> <li>Makasiinin kalaravintola</li> <li>Välinepooli</li> <li>Vuokravenekalusto</li> </ul>	<ul style="list-style-type: none"> <li>Satamatyöryhmän toiminnan jatkaminen</li> <li>Käynnistysuhanke: tuotteistus, resursointi, markkinointi</li> <li>Tiedotus (infot, aukioloajat) ja nettisivut kuntoon, opastus</li> </ul> <p>Tuotteistusta:</p> <ul style="list-style-type: none"> <li>Sotahistoria</li> <li>Tullikamari, satama, kalaravintola</li> <li>Saaret, kalastus</li> <li>Temaattiset risteilyt, esim. lintubongaus, "Keisarin matkassa", lounasristeilyt, päivällisristeilyt, tanssiristeilyt</li> </ul>

Kuva 84: Konseptin edellytykset Haminassa

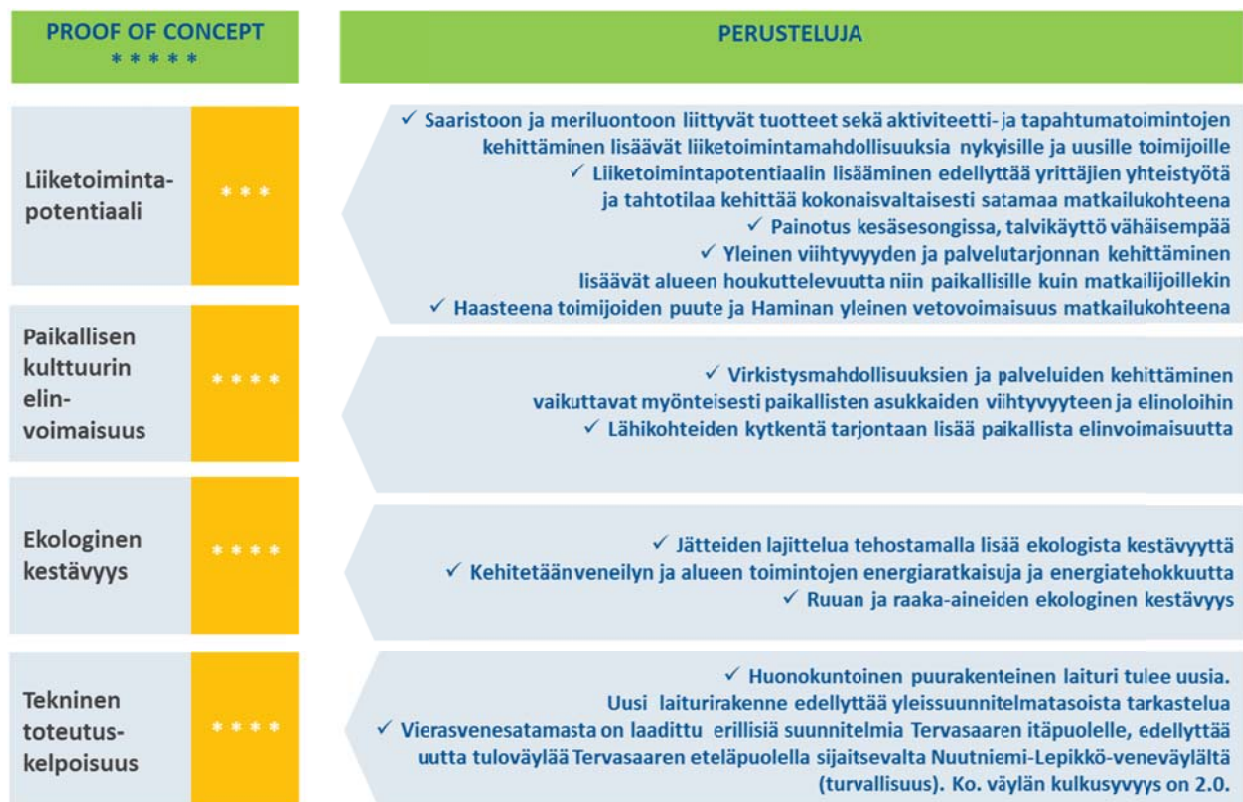
5.10.2016

## Operointimalli



Kuva 85: Tervasaaren operointimalli

## Konseptin toteutuskelpoisuus kestävän kehityksen näkökulmasta



Kuva 86: Proof of concept, Tervasaari

5.10.2016

## Perusoletukset laskelmille

- **Vierasveneilijät**
  - Sesonki 90 pv (kesä-elo), 2,5 hlö per venekunta, arvioitu keskimääräinen viipymä 1,3 vrk
  - Nykyisin keskimäärin 500 venekuntaa, noin 1250 hlö, 1625 henkilöyöpymistä
    - Venepaikan käyttöaste on keskimäärin 14 venettä per kausi
  - Venepaikkoja lisätään 20 kpl ja venepaikan käytön arvioidaan nousevan 18 veneeseen per paikka
    - Venekuntia arvioidaan näin ollen olevan 1026 (2280 hlö, 2964 henkilöyöpymistä)
  - 25 % uusia kävijöitä, 75 % säännöllisesti käyviä vierasveneilijöitä
  - Uudet kävijät käyttävät laajemmin muita palveluita
- **Satamaan maitse tulleet päiväkävijät ja muut**
  - Nykyistä tietoa ei ole saatavilla, pääsääntöisesti paikallisia ihmisiä (esim. uimarannan kävijät), arvio nyt 12 000 haminalaista kävijää (voi olla useita käyntikertoja)
  - Kokonaisuudessaan matkailun päivä- ja tapahtumakävijöitä ja yöpyviä asiakkaita arvioidaan olevan nyt keskimäärin noin 6000, joista yksittäisiä risteilyasiakkaita (reittiliikenne) on noin 2500. Satamassa kävijöiden osalta asetetaan tavoitteeksi **7500 ulkopuolista** kävijää kesän sesonkina (risteilyt, uimaranta, viihtyisä puisto ja palvelut)
  - Tapahtumakävijöiden osalta on mahdollista lisätä kävijämääriä (säännölliset tapahtumat, pop-up-toritoiminta -> arvio potentiaalista noin **2500 tapahtumakävijää**. Suuret tapahtumat arvioitava erikseen.
  - **Keskimääräinen päiväkohtainen kävijämääräestimaatti kesäaikana on noin 200 – 250 hlö, joista enintään kolmanneksen arvioidaan olevan matkailijoita.**
- **Ryhmät ja seurueet**
  - Erilaisia ryhmiä jotka tulevat organisoidusti -> nyt noin 2500 ryhmämatkailijaa (risteilyt) + 500 muut
  - Motiiveina: saaristoristeilyt ja oheisaktiviteetit + kaupungin tapahtumat & käyntikohteet
  - Tavoitteellinen ryhmien henkilömäärä on noin 3500
- Talviajan käyttö arvioidaan vähäiseksi ja satunnaiseksi
- Tarkempi asiakasvirtojen analyysi edellyttää markkinaselvitystä, arviot ovat laskennallisia oletuksia tai tavoitteellisia lukuja saapuneiden asiakkaiden osalta
- Tavoiteluvut edellyttävät tapahtumien ja palveluiden tuotteistusta, markkinointia sekä aktiivista myyntiä

5.10.2016

KONSEPTIT	Asiakaspotentiaali TOTAL	Vierasveneilijät 2 300 hlö	Sataman päiväkävijät 22 500 hlö	Ryhmät ja seurueet 3 500 hlö
<b>EASY STAY</b> Majoitu ja viihdy	Arvio palvelukonseptin käytöstä (%)  Arvioitu asiakaspotentiaali	Veneilijöistä ja seurueen jäsenistä 10 %:n arvioidaan käyttävän majoituspalveluita  ~230	Päivä- ja tapahtumakävijöiden osalta käyttäjiä arvioidaan olevan noin 5 % <u>markkailun päivä- ja tapahtumakävijöistä</u> .  ~500	Arvio 5 % konseptin käytöstä. Pääosin päiväkäyntejä ja majoitus järjestetty matkanjärjestäjän toimesta.  ~175
<b>EASY SAILS</b> Helposti vesille ja sen oheispalvelut	Arvio palvelukonseptin käytöstä (%)  Arvioitu asiakaspotentiaali	Konseptiin liittyviä palveluita arvioidaan käytävän noin 5 % kaikista vierasveneilijöistä.  ~115	Kohdistuu pääosin nykyisiin risteilyihin sekä kehitettäviin lyhyisiin vesiretkiin. Arvio konseptin käytöstä 5 % (suluissa risteilyasiakkaat erikseen).  ~1125 (~3000)	Kohdistuu pääosin nykyisiin risteilyihin sekä kehitettäviin vene- ja piknikretkiin. Arvio konseptin käytöstä 10 % (suluissa risteilyasiakkaat erikseen).  ~350 (~3000)
<b>EASY ACTIVITIES</b> Helpot aktiviteetit ja toiminnot satamassa	Arvio palvelukonseptin käytöstä (%)  Arvioitu asiakaspotentiaali	33 %  ~760	20-25 %  ~4 500 - 5 600	10 % Risteilyasiakkaiden osalta käyttö vähäistä.  ~350
<b>LOCAL VISITS &amp; EXPERIENCES</b> Vierailu- ja retkikohteet lähiympäristössä	Arvio palvelukonseptin käytöstä (%)  Arvioitu asiakaspotentiaali	25 % uusia kävijöitä ja venekuntia, joista noin 50 %:n arvioidaan vieraillevan muissa kohteissa  ~290	Oletuksena, että palvelukonsepti tarjotaan matkailijoille järjestettynä satamasta sisältäen opastuksen ja kuljetuksen (ei-omatoimiset). Arvio käytöstä 2,5 %.  ~560	Oletuksena, että vierailu- ja retkikohteet ovat pääosin csa tarjottavaa kokonaispakettia. Bussiryhmät yms. järjestävät kohteet itse. Arvio 5 % konseptin käytöstä.  ~175
<b>EVENTS&amp;VENUES</b> Yritys-, ryhmä- ja juhlatapahtumat	Arvio palvelukonseptin käytöstä (%)  Arvioitu asiakaspotentiaali	Käyttö minimaalista. Ryhmätuote.  -	Tapahtumalava ja pop-up-toritoiminnan mahdollistaminen lisäävät käyttöä yleisötapahtumien osalta.  ~2500 (pop-up-toritapahtumat ja muut pienemmät). Tapahtumalava lisää käyttöä.	20 %  ~700

Kuva 87: Arvio konseptin liiketoimintapotentiaalista

## Eteneminen



Kuva 88: Etenemissuunnitelma Haminaassa

5.10.2016

## Keskeiset investointikohteet



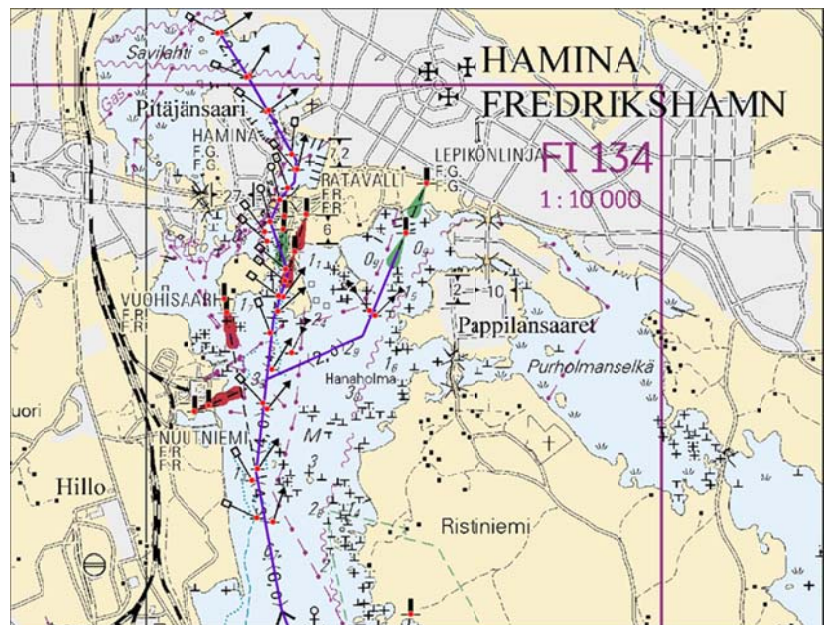
Kuva 89: Tervasaaren keskeiset investointikohteet

## Tekninen tarkastelu - väylät

Satamaan johtavan tuloväylän (Haminanlahti - Savilahti 6,00/4,30/4,00 m väylä; hyötyliikenteen matalaväylä; VL3-väyläaluetta/-linjaa ei ole vahvistettu (Liikenneviraston väyläpäätös puuttuu).

Väylän omistaja on Haminan kaupunki.

Väylän osalta tehdään (FCG) syksyn 2016 aikana tarvittavat tutkimukset ja sen jälkeen laaditaan väyläesitys Liikenneviraston hyväksyttäväksi.



Kuva 90: Kuva 88: Ote Liikenneviraston väylätietorekisteristä (Pooki)

Väyläesityksen osalta otetaan kantaa myös väylän nykyiseen merkintään. Tarkoituksena on, että taustalla sijaitseva nykyinen linjataulupari poistetaan.



5.10.2016

### Tekninen tarkastelu - laituri

Tervasaaren nykyinen puurakenteinen laituri on huonokuntoinen ja on tullut elinkaarensa päähän. Laituri tulisi uusaa.

Ensi vaiheessa laiturista tulisi laatia yleissuunnitelma, jossa otetaan kantaa laiturin rakenteeseen sekä alustaviin kustannuksiin.

Samassa suunnitelmassa on mahdollista tarkastella myös sataman muita laituritarpeita/venepaikkojen sijoitusta sekä varustelua. Samalla suunnitelmakartalla olisi hyvä näkyä koko tilanne sataman osalta.



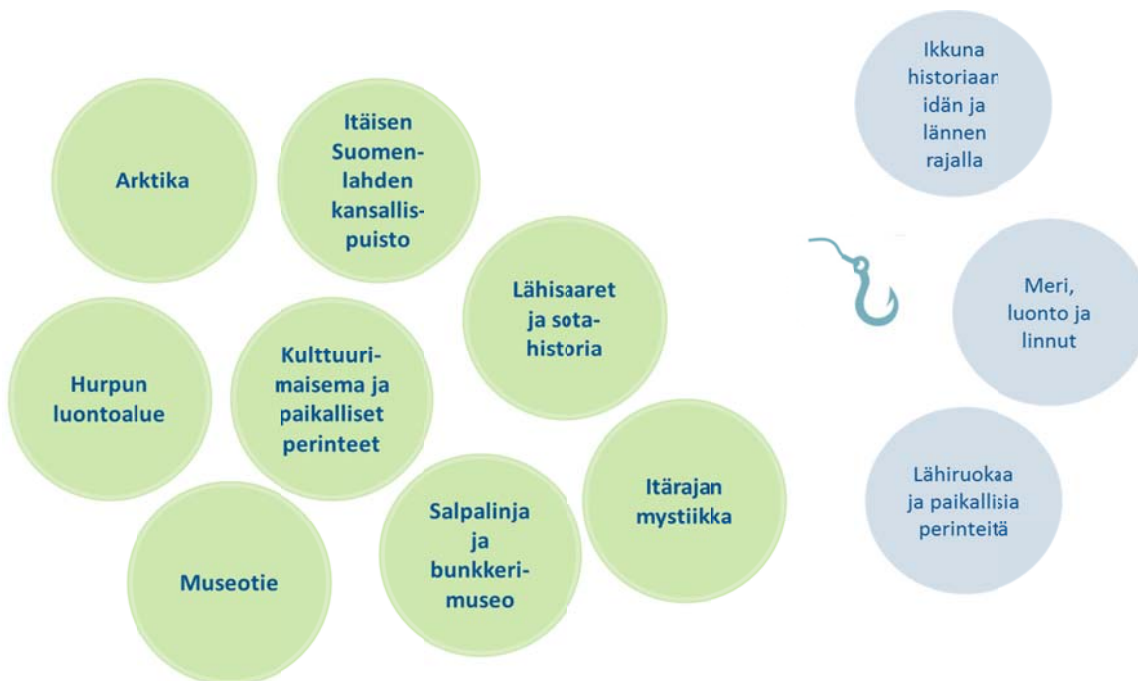
Kuva 91: Tervasaaren huonokuntoinen puulaituri

### Klamilan liiketoimintakonsepti

Lähtökohdat ja tavoitteet:

- Virolahden Klamilta on sijainniltaan suojaisa Suomen itäisin vierassatama.
- Paikalliset yhdistykset ja yritykset ovat viime vuosina kehittäneet aktiivisesti aluetta ja sen palveluja.
- Uudesta liiketoimintakonseptista toivotaan lisäpotkua erityisesti sataman palvelurakenteelle ja yritystoiminnalle.

### Matkailun vetovoimatekijöitä ja profiilin rakennuspuita Klamilassa



Kuva 92: Matkailun vetovoimatekijöitä Klamilan ympäristössä

5.10.2016

## Klamilan liiketoimintakonsepti



Kuva 93: Klamilan liiketoimintakonsepti

## Liiketoimintakonseptia täydentäviä tuotekehitysideoita



Kuva 94: Klamilan liiketoimintakonseptia täydentäviä tuotekehitysideoita

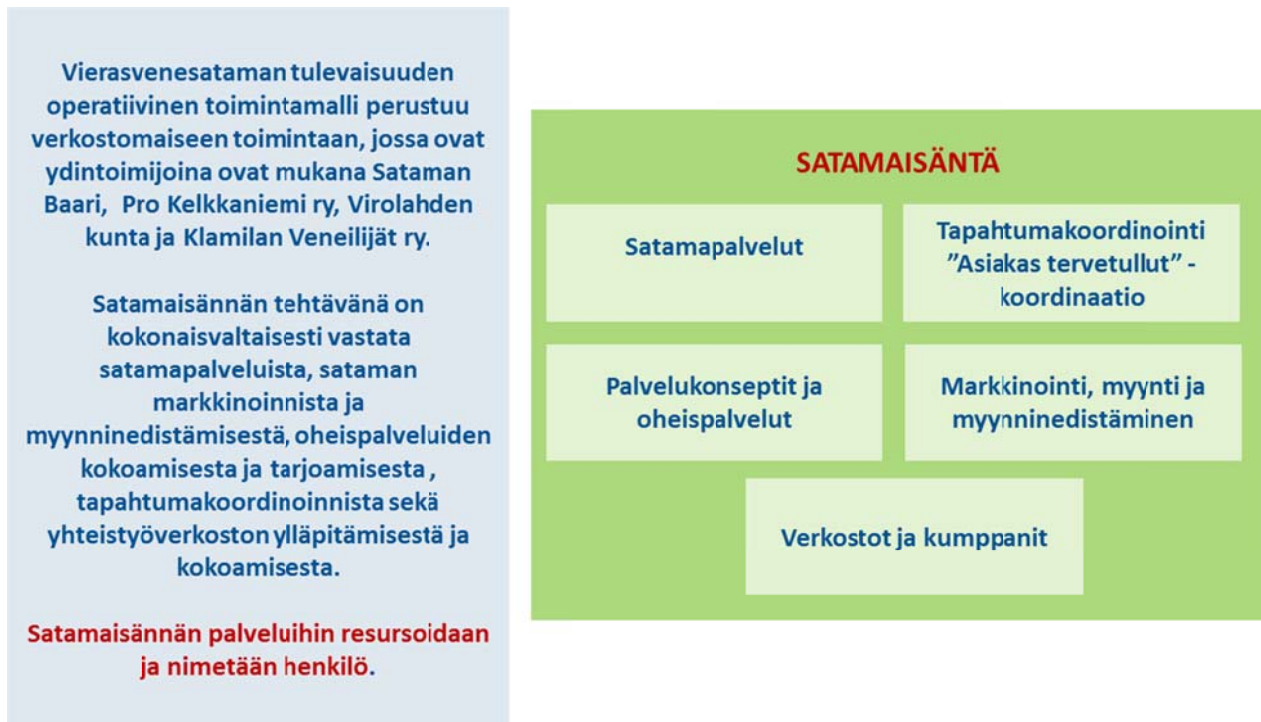
5.10.2016

## Konseptin edellytykset

Julkiset investoinnit rakenteisiin	Kaupalliset investoinnit	Kehittämistoimet
<ul style="list-style-type: none"> <li>• 1 laituri lisää</li> <li>• Viihtyisyyden lisääminen</li> <li>• Polttoaineenjakekupiste (korttiautomaatti, etenee)</li> <li>• Viihtyisyys, viher/ympäristörakentaminen</li> <li>• Valaistus/sähköpisteet</li> <li>• Pop up –fasiliteettien infra</li> </ul>	<ul style="list-style-type: none"> <li>• Alus + ylläpito + henkilökunta (Charlotten päivitys)</li> <li>• Majoituskonseptit ja niihin liittyvät investoinnit</li> <li>• Rakennus/liiketila + "luontokeskus" Välineet</li> <li>• Veneilyn huolto- ja säilytyspalvelut</li> <li>• Motoristien huoltopalvelut</li> </ul>	<ul style="list-style-type: none"> <li>• Satamatyöryhmän toiminnan jatkaminen</li> <li>• Käynnistysuhanke: tuotteistus, resursointi, markkinointi</li> <li>• Nettisivut kuntoon</li> <li>• Klamilan yleissuunnitelma: rakenteet ja toiminnot</li> <li>• Konttiratkaisujen kehittämisen hankkeistus, "konteista on moneksi", majoituskokeilut</li> <li>• Vapaa-ajan asumista (rivitalo + venepaikat) mahdollista sijoittaa rinteeseen – tukee myös tukikohta-ajatusta ja vuokrausmahdollisuuksia</li> </ul>

Kuva 95: Konseptin edellytykset Klamilassa

## Operointimalli



Kuva 96: Klamilan operointimalli

5.10.2016

## Konseptin toteutuskelpoisuus kestävän kehityksen näkökulmasta

PROOF OF CONCEPT *****		PERUSTELUJA
Liiketoiminta- potentiaali	****	<ul style="list-style-type: none"> <li>Suomenlahden kansallispuisto, sotahistoria, kalastusteemaan liittyvät tuotteet sekä seikkailulliset aktiviteetit: luovat sisällön uusille liiketoimintakonseptille veneilijöille ja "ei-veneilijöille" <ul style="list-style-type: none"> <li>Rajan läheisyys ja venäläiset veneilijöinä ja satamanpalveluiden käyttäjinä</li> <li>Ympärikesäisyyden vahvistaminen</li> </ul> </li> <li>Talvikäyttö vähäisempää, mahdollisuudet teemallisissa tapahtumissa ja kursseissa, seikkailullisissa aktiviteeteissa sekä venehuoltoon ja säilytykseen liittyvissä palveluissa</li> </ul>
Paikallisen kulttuurin elin- voimaisuus	****	<ul style="list-style-type: none"> <li>Nostetaan esiin paikallisia historiallisia kohteita ja vaalitaan kulttuuriperintöä</li> <li>Hyödynnetään paikalliskulttuurin omaleimaisuus ja lähiruuan mahdollisuudet</li> <li>Edistetään paikallisten asukkaiden viihtymistä ja elinkeinomahdollisuuksia</li> </ul>
Ekologinen kestävyys	****	<ul style="list-style-type: none"> <li>Perusasiat kunnossa: vesi- ja jätehuolto, polttoaineenjako <ul style="list-style-type: none"> <li>Lähiruoka</li> </ul> </li> <li>Paikallisen kivimateriaalin hyödyntäminen</li> </ul>
Tekninen toteutus- kelpoisuus	****	<ul style="list-style-type: none"> <li>Satama-altaan ja –alueen väljyys antaa mahdollisuuksia kehittämiselle ja venepaikkojen lisäämiselle</li> <li>Caravan-toiminnot kytkettävissä helposti Sataman baarin toimintaan, ei tarvetta merkittäville lisäinvestoinnille</li> <li>Muiden majoitusratkaisujen osalta yhdyskuntatekniikka saatavilla</li> </ul>

Kuva 97: Proof of concept,klamila

## Perusoletukset laskelmille

- Vierasveneilijät**
  - Sesonki 90 pv (kesä-elo), 2,5 hlö per venekunta, arvioitu keskimääräinen viipymä 1,3 vrk
  - Nykyisin 150 venekuntaa, noin 375 hlö, 488 henkilöyöpymistä
  - Veneilijöiden kasvutavoitteeksi asetetaan 50 % (n. 225 venekuntaa) ->n. 560 hlö, 730 henkilöyöpymistä
  - 25 % uusia kävijöitä, 75 % säännöllisesti käyviä vierasveneilijöitä
  - Uudet kävijät käyttävät laajemmin muita palveluita
  - Tapahtumien kautta kasvutavoitteiden saavuttaminen (tapahtumamarkkinointi ja –paketointi veneilijöille)
- Sataman päivä-, tapahtuma- ja majoittuvat asiakkaat**
  - Tapahtumakävijöitä 10 000 – 13 000 hlö (Silakkamarkkinat, Fish&Soul, Artika)
  - Muita päiväkävijöitä nyt noin 1 700 hlö
    - Päiväkävijät arvioitu keskimääräisesti Sataman Baarin ruokamyynnin perusteella (vähennetty vierasveneilijät)
  - Majoittuvien asiakkaiden määrä (2 900 hlö) on arvioitu kesäsesongin käyttöasteen perusteella (30 % käyttöaste)
  - Yksittäisiä matkailijoita: motoristeja, tapahtumiin osallistuvia ja muita satunnaisia matkailijoita

5.10.2016

- Käyttävät osin majoitus-, ravintola ja muita oheispalveluita
- Päiväkävijöiden määrän oletetaan kasvavan 15 % kehitettävän palvelutarjonnan ansiosta (tuotteistus, markkinointi ja myynti: lähiruokamyynti, sotahistoria- ja luontokohteiden ”opastuskeskus”)
- **Ryhmät ja seurueet**
  - Erilaisia yritys-, bussi- ja harrasteryhmiä yms. asiakkaita jotka tulevat ”tilausperiaatteella”
  - Ryhmien oletetaan lisääntyvän palvelukonseptien kehittämisen kautta 15-20 henkilöön ryhminä, joita arvioidaan olevan 3 kk aikana noin 2 per viikko -> 360 – 480 hlö
- Talviajan käyttö arvioidaan vähäiseksi ja satunnaiseksi, mutta se voi ajan mittaan lisääntyä (sautatupa/mäkimaja/hiihtomahdollisuudet, mahdollinen vapaa-ajan asuminen)
- Tarkempi asiakasvirtojen analyysi edellyttää konseptien markkinaselvitystä, arviot ovat suuntaa-antavia
- Luvut ovat saapuneita asiakkaita, yöpymisiä ei ole arvioitu
- Majoitustoiminnan keskimääräinen käyttöaste arvioidaan olevan 30 % sesonkiaikana, muu käyttö satunnaista.

KONSEPTIT	Asiakaspotentiaali TOTAL	Vierasveneilijät	Sataman päiväkävijät + majoittuvat asiakkaat + tapahtumakävijät	Ryhmät ja seurueet
		560 hlö	18 000 hlö	3 500 hlö
EASY STAY Majoitu ja viihdy	Arvio palvelukonseptin käytöstä (%)	20 %	Päivä- ja tapahtumakävijöitä 75 % ja majoittuvia asiakkaita 15 % kaikista kävijöistä.	10 %
	Arvioitu asiakaspotentiaali	~112	~2700	~350
EASY SAILS Helposti vesille + oheispalvelut	Arvio palvelukonseptin käytöstä (%)	15 %	Arvio 2,5 % kaikista kävijöistä. Pääosin teemariistelyt, kalastus- ja vesiretlet.	15-20 hlö ryhmiä 2 per viikko
	Arvioitu asiakaspotentiaali	~85	~450	~480
EASY ACTIVITIES Rentoa tekemistä satamassa	Arvio palvelukonseptin käytöstä (%)	33 %	15 %	5 %
	Arvioitu asiakaspotentiaali	~185	~750	~175
LOCAL VISITS & EXPERIENCES Vierailu- ja retkikohteet lähiympäristössä	Arvio palvelukonseptin käytöstä (%)	10 %	15 %	Oletuksena, että vierailu- ja retkikohteet ovat pääosin osa tarjottavaa kokonaispakettia (EASY sails + Local Visits). Arvio 50 % kokonaispaketin ostaneista.
	Arvioitu asiakaspotentiaali	~56	~405	~240
EVENTS&VENUES Yritys-, ryhmä- ja juhlatapahtumat (tilausperiaate)	Arvio palvelukonseptin käytöstä (%)	Käyttö minimaalista. Ryhmätuote.	Käyttö minimaalista. Ryhmätuote.	10 %
	Arvioitu asiakaspotentiaali	-	-	~350

5.10.2016

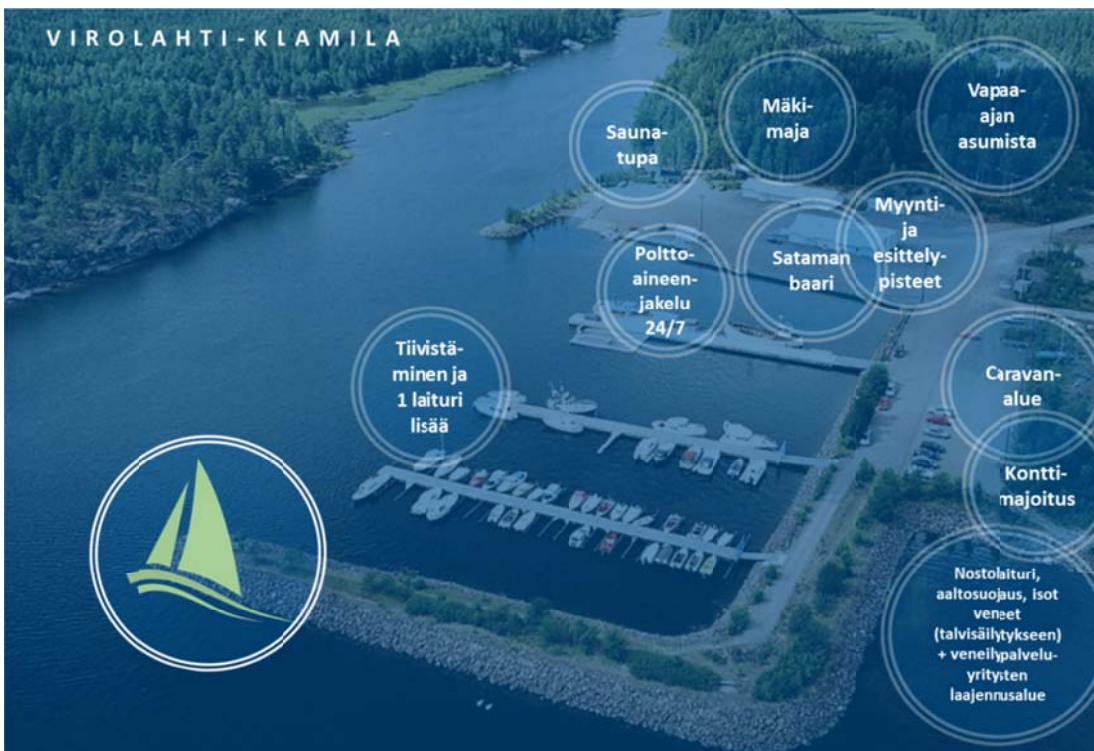
## Eteneminen



**Satamatyöryhmä - avaintoimijat yhteisen pöydän ääressä:** Etenemisen seuranta ja uudet kehittelyt, kansainvälisyys ja 30MILES-yhteistyö

Kuva 98: Etenemissuunnitelma Klamilassa

## Keskeiset investointikohteet

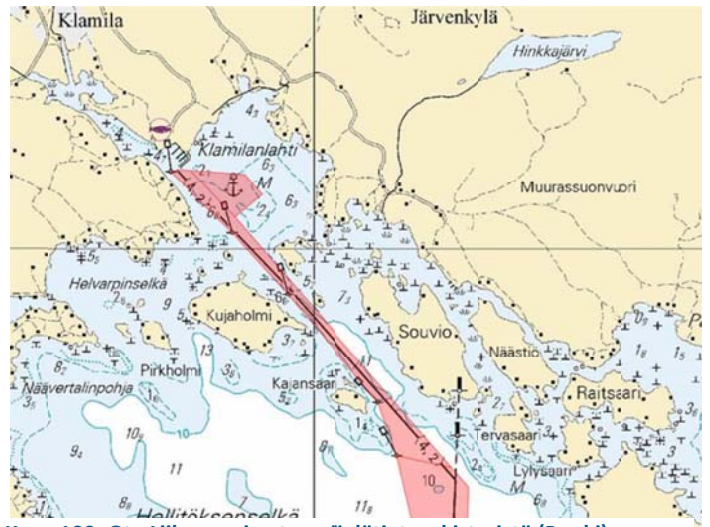


Kuva 99: Keskeiset investointikohteet Klamilassa

5.10.2016

### Tekninen tarkastelu – väylät

- Satamaan johtava tuloväylä (Klamilan 5,0/4,2 m väylä; hyötyliikenteen matala-väylä; VL3) on kunnossa.
- Väylä (väyläalue ja väylälinja) on vahvistettu (Liikennevirasto Dnro 139/76/2002).
- Väylän omistaja on Liikennevirasto.
- Oikeanpuoleisen kuvan punainen rasteri kuvaa vahvistettua väyläaluetta



Kuva 100: Ote Liikenneviraston väylätietorekisteristä (Pooki) .

### Tekninen tarkastelu – laituri

- Nykyisestä satama-altaasta olisi mahdollista lisätä venepaikkamäärää laitureiden uudelleenjärjestelyllä.
- Nykyisellään laitureiden välinen tila antaisi siihen mahdollisuuksia.
- Tällöin yksi laituri tai osa laiturin venepaikoista olisi mahdollista osoittaa vierasveneilijöiden käyttöön.
- Satamatyöryhmän kokouksissa on keskusteltu myös nykyisen pengeraallonmurtajan laajentamisesta itäpuolelle.



Kuva 101: Klamilan satama-allas

Tämä ja laajennuksen suojan puolelle toteutettavat kiinteät laituirakenteet mahdollistaisivat taustalueen hyödyntämisen yritystoiminnan osalta esim. suurempien veneiden talvisäilytyspalvelutoimintaan liittyen

5.10.2016

## 7. YHDESSÄ ENEMMÄN - 30MILES-SYNERGIA

Alla olevassa kuvassa on hahmoteltu ehdotuksia resurssiviisaasta yhteistyöstä 30MILES-hankkeeseen osallistuvien satamien välille. Myös pienemmästä voi lähteä liikkeelle; liiketoimintakonseptityössä mukana olleet neljä satamaa voivat saavuttaa kustannus- ja resurssisäästöjä esim. vuokrakaluston tai valaistuksen yhteishankinnoilla.

Porvoon uusi vierassatama, Laivasilta, Tervasaari ja Klamila ovat osa 30MILES-verkostoa, jossa on mukana vaikuttava joukko vierassatamia itäiseltä Uudeltamaalta, Kymenlaaksosta ja Virossa.

Yhteisenä tavoitteena on luoda turvallinen pienvenesatamien verkosto, josta löytyy palveluiltaan kiinnostava ja käytöltään kestävä kohde aina 30 merimailin välein.

Kullakin satamalla on oma, erottuva profiiliinsa, mutta yhteistyön avulla satamia ja niiden näkyvyyttä veneily- ja matkailukohteina voidaan kehittää isommalla otteella.



### YHTEISTYÖMAHDOLLISUUKSIA

#### YHTENÄINEN NÄKYVYYS JA MARKKINOINTIYHTEISTYÖ

- Kansainvälinen markkinointi, sähköinen saavutettavuus
- Opastus/tervetulotoivotus vierassatamaan tulijoille (yhdenmukainen, tunnistettava, esim. liikennevalot, ”majakka”, laituripaikkaan opastaja)
- Mahdollisuudet yhteiseen koordinointiin (tuotekehitys- ja tapahtumayhteistyö, markkinointi, myynti)

#### YHTEISET KONSEPTIT JA RESURSSIT

- Yhteiset peruskonseptit - kuitenkin paikallisin toteutuksin: Easy Stay, Easy Sails, Easy Activities, Local Visits & Experiences, Events & Venues
- Tuotteistetut 30MILES –reitit, paketoitua / omat valinnat, teema-, seikkailu- ja bongausreitit satamasta satamaan
- 30MILES®-eväspaketti paikallisin maustein
- 30MILES®-kanta-asiakaskortti ja -pisteet etuineen
- 30MILES® Share Boat Club (vuokravene-kanta, veneiden käyttöoikeus)
- Takuulähdöt, yleisöveneretket, regatat ym. ”haaveilijaveneilijöille”
- Yhteistyö venekaluston, lisämajoituksen ym. hankinnassa esim. tapahtumien aikaan, vuoroviikoin tms.
- Yhteistyö turvallisuuden kehittämisessä ja siihen liittyvissä uusissa teknologioissa

#### TAPAHTUMAYHTEISTYÖ

- Tapahtumien ketju satamissa
- Vastavuoroiset vierailut satamasta toiseen
- Yhdistysten yhteistyö
- 30MILES®-regatta esim. 3 vuoden välein



Kuva 102: Synergiamahdollisuuksia 30MILES-yhteistyössä

## 8. MISTÄ RAHAT KEHITTÄMISEEN JA INVESTOINTEIHIN

Operatiiviseen kehittämiseen, yhteismarkkinointiin ja pieniin toimenpiteisiin tulisi rahoituksen löytyä toimijoilta itseltään, mutta haastavampaan kehitystyöhön ja innovointiin kannattaa hakea ulkopuolista rahoitusta:

Rahoituksen hakijoina tai hankekumppaneina voivat olla erityyppiset toimijat hankkeesta riippuen:

- Kaupunki/kunta: julkisvetoinen kehittäminen, ppp-yhteistyö (= mukana yrityksiä, koulutus- ja tutkimuslaitoksia, 3. sektorin toimijoita, kumppaneita muualta ym.)
- Yritykset: yrityskohtaiset kehittämis- ja investointihankkeet
- Muualta tulevat yritykset: esim. uuden innovaation pilotointi vierassatamassa ja sen avulla skaalautus kansainvälisille markkinoille
- Koulutus- ja tutkimuslaitosten hankkeet
- 3. sektorin hankkeet (huom. Tekes rinnastaa pk-yrityksiin, jos kyseessä liiketoiminnan eikä yleishyödyllinen kehittäminen)
- Ns. yhteisprojektit: esim. Tekesin hankkeissa yritykset keskenään tai yhdessä tutkimuslaitosten kanssa



5.10.2016

Keskeisimpiä rahoituskanavia ovat:

- Tekes, ELY-keskus (+ Finnveran lainat ja takaukset) - yrityshankkeisiin  
→ esim. tuotteiden, palveluiden ja konseptien innovointi)
- ”Perinteiset” EAKR, ESR ja maaseutuohjelma, ELY-keskuksen toimintaympäristön kehittämisavustus  
→ julkisvetoisiin kehittämishankkeisiin (esim. EAKR, toimintaympäristön kehittämisavustusi tai maaseutualueella maaseutuohjelma ns. käynnistyshankkeeseen)
- Kansainväliset alueyhteistyön ohjelmat  
→ mukaan suurempiin kokonaisuuksiin ja verkostoihin, yhdessä kumppaneiden kanssa esim. globaaleille markkinoille (huom. 30MILES-hanketta rahoittaa jo Central Baltic – alueyhteistyöohjelma)
- EU:N erillisojelmat ja muut eurooppalaiset temaattiset/verkosto-ohjelmat (esim. Horizonin yhteiskunnalliset haasteet)  
→ kun tavoitteet ovat korkealla ja halutaan olla edelläkävijöitä
- Pohjoismaiset rahoituslähteet  
→ ovat yleensä pienehköjä, mutta niitä voi hyödyntää mm. hankkeiden valmisteluun ja verkottumiseen (etenkin julkinen ja 3. sektori)

Seuraavassa on käsitelty valittuja julkisia rahoittajia.

**Tekes** on myöntää rahoitusta yrityksille, tutkimusorganisaatioille ja julkisten palvelujen tuottajille. Kansainvälistyvät ja kasvua hakevat pienet ja keskisuuret yritykset ovat tärkein rahoituksen kohderyhmä.

#### Tekesin innovaatorahoitus pähkinänkuoressa

YRITYKSILLE	TUTKIMUSORGANISAATIOILLE	JULKISTEN PALVELUJEN KEHITTÄMISEEN
Tekesin innovaatorahoituksen avulla yritykset voivat kasvaa nopeammin ja uudistaa liiketoimintaansa. Rahoitusta voi käyttää esimerkiksi tutkimukseen ja tuotekehitykseen, liiketoiminnan ja organisaation kehitykseen ja kansainvälisen kasvun suunnitteluun. Yritykset rahoittavat aina osan projektinsa kustannuksista itse.	Yliopistot, korkeakoulut ja tutkimuslaitokset voivat saada Tekesin tutkimusrahoitusta korkeatasoiseen tutkimustyöhön, jonka tutkimustuloksista syntyy uusia liiketoimintamahdollisuuksia suomalaisiin yrityksiin.	Julkisten palvelujen tuottajat kuten kaupungit, kunnat ja sairaanhoitopiirit voivat Tekesin rahoituksen avulla kehittää laadukkaampia palveluita, organisaation johtamista ja julkisten hankintojen toteuttamista.

Tekesin innovatiivisiin julkisiin hankintoihin kohdistuvaa rahoitusta voisi hyödyntää esimerkiksi Porvoon uuden vierassataman toteutuksessa.

5.10.2016

<b>Tekes: Innovatiiviset julkiset hankinnat</b>	
<b>Mitä rahoitetaan?</b>	<p>Tekes voi rahoittaa julkisten hankintojen suunnittelua, kun tähtäimessä on palvelun ja toiminnan merkittävä uudistaminen. Tavoitteena on:</p> <ul style="list-style-type: none"> <li>• Parantaa merkittävästi ratkaisujen laatua, elinkaaren vaikutuksia ja tuottavuutta</li> <li>• Kehittää markkinoiden toimintaa ja edistää tarjoajien innovatiivisuutta</li> </ul> <p>Tämä voi tarkoittaa haastavia tavoitteita tai hankinnan rajausta uudella tavalla.</p> <p><i>Rahoitettava toiminta:</i></p> <p><b>1. Uuden tuotteen tai palvelun ostaminen</b>  Markkinoilta ei löydy hankintayksikön tarpeeseen vastaavaa tuotetta tai palvelua valmiina. Hankinta edellyttää olemassa olevien ratkaisujen selkeää parantamista tai kokonaan uuden tai parannetun version kehittämisen. Esimerkiksi tiukemmat ympäristövaatimukset voivat edellyttää innovaatioita. Hankinta kohdistuu kehitettävän tuotteen tai palvelun ostamiseen.</p> <p><b>2. Esikaupallinen hankinta</b>  Kun markkinoilta ei löydy hankintatarpeen mukaista tuotetta tai palvelua valmiina ja olemassa oleva kysyntä on liian vähäistä kannustamaan yrityksiä kehitystyöhön omalla riskillään, julkinen toimija voi kilpailuttaa tutkimus- ja kehitystyön. Esikaupallisissa hankinnoissakin tavoitteena on, että kehitettävälle tuotteelle tai palvelulle syntyy kysyntää laajemmin. Yrityksille hankinnat voivat tarjota kehitysympäristön ja tiiviin yhteistyön kärkekäyttäjien kanssa, mikä helpottaa markkinoille pääsyä. Esikaupallinen hankinta kohdistuu tutkimus- ja kehitystyön ostamiseen.</p> <p><b>3. Katalyyttihankinta</b>  Markkinoilla voi olla kysyntää kehitteillä oleville uusille ratkaisuille esimerkiksi prototyyppivaiheessa, mutta markkinoille pääsyn pullonkaulana on luottamuksen puute uuden ratkaisun suorituskykyä tai toiminnallisuutta kohtaan. Julkinen toimija voi toimia kärkekäyttäjänä ja tarjota testiympäristön uuden ratkaisun viimeistelyyn, toiminnalliseen testaamiseen ja suorituskyvyn todentamiseen. Katalyyttihankinnoilla pienennetään yritysten markkinariskiä ja nopeutetaan markkinoille pääsyä. Toisin kuin esikaupallisissa hankinnoissa, katalyyttihankinta kohdistuu pääasiassa lähes valmiiseen tuotteeseen tai palveluun.</p>
<b>Ketä rahoitetaan</b>	<p>Hankintayksiköt, joilla on</p> <ul style="list-style-type: none"> <li>• mahdollisuus ja tarve palvelujen ja toiminnan pitkäjänteiseen kehittämiseen</li> <li>• kyky ja resurssit toteuttaa innovatiivinen hankinta</li> <li>• tahto ja strateginen sitoutuminen laajamittaiseen hankintojen uudistamiseen</li> </ul> <p>Innovatiivisen hankinnan suunnittelun ja valmistelun tulee sisältää yhteistyötä potentiaalisten tarjoajien ja loppukäyttäjien kanssa.</p>
<b>Ohjelma-alue</b>	Koko Suomi
<b>Rahoitusmuoto</b>	Rahoitus tyypillisesti 50 prosenttia projektin kokonaiskustannuksista
<b>Projektien koko ja kesto</b>	Hankinnan kokoluokan oltava sellainen, että sillä on vaikutuksia toimialan kehittämiseen vähintäänkin alueellisesti.
<b>Hakumenettely</b>	Jatkuva haku
<b>Muuta erityistä</b>	<p>Tekesillä myös Huippuostajat-ohjelma (Tekesillä ohjelma tarkoittaa lähinnä teemaan kohdistettuja tukitoimia sekä teemalle korvamerkittyä rahaa). Ohjelmassa vauhditetaan uusien innovaatioiden syntymistä fiksojen hankintojen ja markkinoiden kehittämisen avulla. Tavoitteena on edistää erityisesti pk-yritysten kehittämien tuotteiden ja palvelujen pääsyä markkinoille sekä parantaa julkisten palvelujen tuottavuutta ja vaikuttavuutta. Toimenpiteitä kohdennetaan niille toimialoille, joissa haetaan ratkaisua yhteiskunnallisesti suuriin haasteisiin ja joissa julkisella sektorilla on merkittävä rooli markkinan kehittämiseen. Näitä ovat energia ja ympäristö, ICT, sosiaali- ja terveystaloudet, rakennettu ympäristö ja turvallisuus. Myös yksityinen strateginen hankintatoimi on tärkeässä asemassa.</p> <p>Huom. myös EU:n Horizonissa rahoitetaan teemaa: <a href="http://ec.europa.eu/digital-agenda/en/public-procurement-innovative-solutions">http://ec.europa.eu/digital-agenda/en/public-procurement-innovative-solutions</a></p>
<b>Lisätiedot</b>	<a href="http://www.tekes.fi/rahoitus/julkisten-palvelujen-tuottajille/innovatiiviset-julkiset-hankinnat/">http://www.tekes.fi/rahoitus/julkisten-palvelujen-tuottajille/innovatiiviset-julkiset-hankinnat/</a>

5.10.2016

## Euroopan strategisten investointien rahasto (ESIR)

Euroopan strategisten investointien rahasto ESIR (engl. ESIF) tarjoaa rahoitusta (mukaan lukien erilaiset rahoitusinstrumentit ja takausjärjestelyt) taloudellisesti kannattavien investointien toteuttamiseksi. Pääosan rahoituksesta on tarkoitus kohdistua infrastruktuuriin ja uudistaviin teollisiin investointeihin ja noin neljäsosan pk-yrityksille lainojen lisäksi myös sijoituksina rahastojen kautta. ESIRin mahdollistama rahoitus soveltuu myös julkisen ja yksityisen sektorin yhteishankkeille sekä yritysten T&K-hankkeille.



Kuva 103: ESIR-rahoituksen kohdentuminen

ESIRin takaamaa rahoitusta voivat saada:

- kaikenlaiset ja -kokoiset suomalaiset yritykset ja muut yhteisöt (pk-yritykset välittäjien kautta)
- julkisyhteisöt ja julkisoikeudelliset laitokset sekä julkisia palveluita tuottavat yhtiöt

Rahoitusta voivat lisäksi hakea:

- rahoitusta edelleen välittävät kansalliset kehityspankit, välittäjänä toimivat rahoituslaitokset, pääoma- ja velkarahastot sekä
- investointijärjestelyt, joilla mahdollistetaan sellaisten hankkeiden tai sektorien rahoitus, joille ei vielä ole sopivia suoria instrumentteja tai välittäjäorganisaatioita.

ESIRillä tavoitellaan ns. vipuvaikutusta, joka tarkoittaa, että hankkeeseen tulee mukaan yksityisiä rahoittajia. Hankkeen rahoituskokonaisuuteen liittyy kolmansia osapuolia (esim. pankkeja tai muita rahoittajia). Joissain tilanteissa, esim. T&K-ohjelmien rahoituksessa voi olla, että muuta ulkopuolista rahoitusta ei tarvita, vaan tulorahoitusta tai muuta omaa rahoitusta voidaan käyttää ESIR-rahoitusta täydentävänä rahoituksena.



Kuva 104: ESIRin rahoituksen kohdentuminen

Lisätiedot: <http://esir.fi>

## European Energy Efficiency Fund (EEEF)

EEEF rahoittaa suoraan ja välillisesti energiatehokkuuteen, energian säästöön ja uusiutuviin energiamuotoihin sekä puhtaaseen liikenteeseen liittyviä investointeja ja myöntää näille hankkeille valmistelurahoitusta.

Tuettavilla investoinneilla tulee saavuttaa vähintään 20 % primaarienergiansäästö tai 20 % vähenemä liikenteen kasvihuonekaasupäästöistä Uusia innovaatioita ei tueta, vaan teknologioiden tulee olla muissa hankkeissa hyväksi todettuja. Investoinnin suuruus on 5-25 M€, ja investointien niputtaminen yhdeksi hankkeeksi on mahdollista

Rahoitusta voivat hakea julkiset paikalliset ja alueelliset viranomaiset sekä julkiset ja yksityiset yritykset jotka toimivat julkisten viranomaisten puolesta. Rahastolla ei ole hakuaikoja eikä hakulomaketta, vaan se suosittelee yhteydenottoa hankesuunnitelman kanssa yhteyttä EEEF-yhteyshenkilöön. Hakukriteerit löytyvät rahaston www-sivuilta.

Lisätiedot: <http://www.eeef.eu>

## Temaattisia/verkosto-ohjelmia

Tekes tarjoaa tietoa eurooppalaisista ohjelmista ja rahoituksen hakemisesta. Esimerkiksi Eurostars on kansallisten rahoitusorganisaatioiden ja Euroopan komission yhteinen rahoitusohjelma. COSTin ja EUREKAN projekteissa kukin osallistuja hakee rahoituksen erikseen esimerkiksi kansallisilta rahoittajilta.

Lisätiedot: <http://www.tekes.fi/ohjelmat-ja-palvelut/eu-ohjelmat/eurooppa>

## EUROSTARS

- Erityisesti pk-yritysten tutkimus- ja kehitystyötä tukeva ja rahoittava ohjelma
- Projekteja rahoittavat kansalliset rahoitusorganisaatiot (Suomessa Tekes) ja Euroopan komissio yhdessä
- Projektien vetäjinä ovat pienet ja keskisuuret t&k-intensiiviset kasvuyritykset, jotka investoivat vähintään kymmenen prosenttia liikevaihdostaan tai henkilöresurssistaan tutkimukseen ja kehitykseen. Niiden osuuden tulee olla vähintään 1/2 projektin koko budjetista. Muita osallistujia voivat olla tutkimusorganisaatiot ja/tai suuret yritykset.
- Yritykset voivat lähettää hakemuksia Eurostars-ohjelmaan milloin tahansa aihealueelta milloin tahansa vuoteen 2020 asti.

<http://www.tekes.fi/eurostars>

<https://www.eurostars-eureka.eu/>

## EUREKA

- Eurooppalainen verkosto, jonka ydin ovat markkinalähtöiset tutkimus- ja kehityshankkeet. EUREKA-projekteissa yritykset voivat kansainvälistyä ja kehittää tuotteitaan yhteistyössä eurooppalaisten kumppaneiden kanssa.
- Suomalaiset yritykset ja tutkimuslaitokset voivat hakea EUREKA-projektilleen rahoitusta Tekesistä tai osallistua projektiin omalla kustannuksellaan.
  - Tekes rahoittaa projekteja tavallisten tutkimus- ja kehitysrahoitusperiaatteiden mukaisesti.
  - Rahoitusneuvottelut on hyvä käynnistää samanaikaisesti EUREKA-valmistelun kanssa. Projektikumppaneiden tilanne kannattaa selvittää ajoissa, koska julkisen tuen saatavuus vaihtelee maittain
  - Eurooppalaisten yritysten lisäksi tutkimuslaitokset ja korkeakoulut voivat osallistuvat EUREKAN eri projektimuotoihin. EUREKA-projektit toteutetaan joko klustereissa, sateenvarjoissa, yksittäisprojekteina tai Eurostars-projekteina.

<http://www.tekes.fi/eureka>

<http://www.eurekanetwork.org>

5.10.2016

## COST

- Edistää uusia, innovatiivisia, tieteidenvälisiä ja laajoja tutkimusverkostoja
- Ei rahoitusta varsinaiseen tutkimustoimintaan vaan verkottumistoimiin: COST tarjoaa yhteistyön johtamisen kokous- ja sihteeristöpalveluja, korvaa kokousten osallistumiskuluja, rahoittaa nuorten tutkijoiden lyhytaikaisia vierailuja sekä tukee yhteisten tutkimustulosten julkistamista
- Verkostojen toimintaa rahoitetaan neljän vuoden ajan, mukana oltava vähintään 5 COST-maata
- Aihealueet: biolääketiede ja molekulaariset biotieteet; kemia ja molekulaaritieteet ja –tekniikat; maapallon tutkimus ja ympäristöasioiden hallinta; elintarvikkeet ja maatalous; metsät ja niiden tuotteet ja palvelut; ihmiset, yhteiskunta, kulttuuri ja terveys; tieto- ja viestintäteknologia; materiaalit sekä fysiikka ja nanotiede; liikenne ja kaupunkisuunnittelu

<http://www.cost.eu>

<http://www.tekes.fi/ohjelmat-ja-palvelut/eu-ohjelmat/eurooppa/cost/>

## BONUS 2010 – 2017, The joint Baltic Sea research and development programme

- Tukee Itämeren ja sitä ympäröivän alueen tutkimusta

[http://www.bonusportal.org/bonus\\_2010-2017](http://www.bonusportal.org/bonus_2010-2017)

## ERA-NET

- ERA-NET-hankkeet verkottavat Euroopan maiden tutkimus- ja kehitysohjelmia.
- Hankkeisiin osallistuvat kansalliset tutkimus- ja innovaatio- ja kehitysohjelmat, Suomesta esimerkiksi Tekes, Suomen Akatemia ja eri ministeriöt.
- ERA-NET –hankkeissa osallistujat eli kansalliset rahoittajat järjestävät yhteisen avoimen haun eurooppalaisten konsortioiden tutkimus- ja kehittämishankkeiden rahoittamiseksi.

<http://www.tekes.eu/eun-tutkimuspolitiikka/muut-ohjelmat/era-net/>

<http://netwatch.jrc.ec.europa.eu/home>

## Rahoitusta hankkeiden valmisteluun

### Tekesin ja ELY:n valmistelurahoitus

Tekes tarjoaa yrityksille ja tutkimusorganisaatioille rahoitusta H2020-hankevalmisteluihin. Rahoitusvaihtoehtoja on kolme:

- Tekes voi rahoittaa Horisontti-hankkeen valmistelua osana toista Tekesin rahoittamaa projektia, jos esimerkiksi tavoitteena on laajentaa tai jatkaa Tekes-projektia kansainvälisen yhteistyön hankkeeksi.
- Varsinainen valmistelurahoitus on tarkoitettu hyödynnettäväksi, jos valmistelussa on iso, Suomelle merkittävä konsortiohanke ja suomalaiskumppan(e)ille on suunnitteilla tavanomaista osallistujaa merkittävämpi rooli hankkeessa, vaikkapa koordinaattorina ja/tai työpaketin vetäjänä. Tätä rahoitusta ei siten ole tarkoitettu esimerkiksi Horisontti-ohjelman suosittuun pk-instrumentin hakemusvalmisteluun.
- Klusteriorganisaatiot voivat hakea Tekesiltä rahoitusta Horisontti 2020 –aktiivointiin eli edistämään suomalaisten yritysten Horisontti-osallistumista tai esimerkiksi luomaan edellytyksiä suomalaistoimijoiden osallistumiseen Euroopan Innovaatio- ja teknologia-instituutin EIT:n tuleviin KIC-hakuihin (ks. KIC-haut täältä <http://eit.europa.eu>). Klusteriorganisaatioilla viitataan lähinnä SHOKkeihin ja INKAan

Lisäksi ELY-keskukset voivat myöntää pk-yritykselle rahoitusta EU-projektien hankevalmisteluun yritysten kehittämistä avustavasta.

Lisätiedot: <http://www.tekes.fi/rahoitus/horisontti2020-hankkeiden-valmistelu>

5.10.2016

## Fintrip

Fintrip on järjestänyt hakuja valmistelurahoituksen hakemiseksi Horizon 2020 –ohjelman liikenneaiheisiin hakuuihin. Mahdollisesti avautuvista hauista ilmoitetaan erikseen.

Lisätiedot: <http://fintrip.fi>

**Itämeristrategiaa tukevien hankkeiden valmistelu:** <http://seed.eusbsr.eu>

### Pohjoismaisten rahoituslähteiden ja -hakujen listaus:

Myös pohjoismaisia rahoituslähteitä, jotka ovat usein pienehköjä, kannattaa hyödyntää välillisesti esim. verkottumiseen potentiaalisten kumppaneiden kanssa.

<http://www.norden.org/en/resources/funding-and-calls>

## 9. LINKKEJÄ

Trafi, venerekisterin ylläpito, tietopalvelut

<http://www.trafi.fi/veneily>

Liikennevirasto, merikartoituksen ylläpito ja kehittäminen

<http://www.liikennevirasto.fi/ammattimerenkulku/merikartat>

Suomen Purjehdus ja Veneily ry, suomalaisten pursi- ja veneilyseurojen etujärjestö

<http://www.spv.fi>

Venealan Keskusliitto Finnboat ry

<http://www.finnboat.fi>

Suomi veneilee

<http://www.suomiveneilee.fi>

Veneilyn aapinen - perustiedot veneilyyn liittyvistä asioista ja vesillä liikkumisesta (etenkin aloittelijoille) <http://www.suomiveneilee.fi/veneilyn-aapinen>

<http://venesatamat.fi/>

<http://www.visitsaaristo.net/fi>

<http://venelehdi.fi/jakeluasemat/> (hintatiedot veneilijöiden ilmoittamia)

Itäisen Suomenlahden venesatamaesite:

[https://issuu.com/porvoo/docs/venesatamaesite\\_212x230\\_2016\\_web](https://issuu.com/porvoo/docs/venesatamaesite_212x230_2016_web)

Ulkomaisia:

<https://www.marinanow.com/>

<http://www.marinafinder.com/>

5.10.2016

ETIS - European Tourism Indicators System for sustainable destination management

[http://ec.europa.eu/growth/sectors/tourism/offer/sustainable/indicators\\_fi](http://ec.europa.eu/growth/sectors/tourism/offer/sustainable/indicators_fi)

UNWTO Guidebook on sustainable tourism development

<http://icr.unwto.org/content/guidebook-sustainable-tourism-development>

eneovid: Study on the competitiveness of the recreational boating sector, 11/2015

<https://ec.europa.eu/growth/tools-databases/vto/content/study-competitiveness-recreational-boating-sector>

Vene-ohjelman loppuraportti ja visio tulevaisuuden venepalveluista

[http://www.finnboat.fi/linked/fi/Vene\\_Ohjelma\\_Loppuraportti\\_FI\\_SVE.pdf](http://www.finnboat.fi/linked/fi/Vene_Ohjelma_Loppuraportti_FI_SVE.pdf)

[http://www.finnboat.fi/linked/fi/VISIO\\_2025\\_Tulevaisuuden\\_venepalvelut.pdf](http://www.finnboat.fi/linked/fi/VISIO_2025_Tulevaisuuden_venepalvelut.pdf)

SmartPorts - Modern and attractive small ports network through cross-border interactive information system, joint marketing and improved port services (käynnissä yhtä aikaa 30MILES-hankkeen kanssa)

<http://database.centralbaltic.eu/project/32>

## 10. MEDIASSA!

<http://www.posintra.fi/uutta-vauhtia-vierassatamille/>

<http://www.cursor.fi/fi/cursor/tiedotteet/uutta-vauhtia-vierassatamille>

[http://www.spv.fi/uutisarkisto/-/asset\\_publisher/M5rOSbURB5Nb/content/30miles-%E2%80%93-itaisten-suomenlahden-vesistomatkaailun-kehittaminen;jsessionid=FA0864BAC3FBEF6FB22C8BA80C52778B](http://www.spv.fi/uutisarkisto/-/asset_publisher/M5rOSbURB5Nb/content/30miles-%E2%80%93-itaisten-suomenlahden-vesistomatkaailun-kehittaminen;jsessionid=FA0864BAC3FBEF6FB22C8BA80C52778B)

<http://www.lehtiluukku.fi/lehti/kaupunkilehti-ankkuri/read/13.04.2016/106912.html> (s. 4-5)

<http://www.kymensanomat.fi/Online/2016/04/20/Tervasaaren%20kehitt%C3%A4miseksi%20etsittiin%20ideoita%20Haminassa/2016320636664/4>

<http://www.reimari.fi/2016/04/26/ideoita-on-kasapain-toteuttaminen-vaatii-rahaa/>

<http://www.fcg.fi/lehti/etusivu?id=173>

<http://www.kaakonkulma.fi/2016/09/22/klamilan-satamaan-suunnitteilla-majoitusta-ja-paljon-tekemista/>