



## Selvitys Kilpilahti – Kulloon yrityspalvelutarpeista

Tammikuu 2017  
Matti Herlevi  
Posintra OY

## Sisällysluettelo

1	Tiivistelmä.....	2
2	Tausta .....	2
3	Nyby – Kulloo yritysalue .....	2
4	Selvityksen toteutus .....	3
5	Palvelut .....	3
6	Tulokset .....	3
7	Yhteenveto .....	6
8	Liitteet.....	7

## 1 Tiivistelmä

Tämä selvitys pohjautuu marras- joulukuussa 2016 ja tammikuun alussa 2017 tehtyjen yrityksille suunnattujen kyselyjen vastauksiin. Kyselyissä selvitettiin mm. Nyby – Kulloo alueen yritysten työntekijämääriä sekä kyseisten yritysten palvelutarpeita. Nyby – Kulloo alueen yrityksissä työskentelee yhteensä noin 700 henkilöä. Palvelutarvekyselyyn vastasivat myös kolme Kilpilahden teollisuusalueen yritystä, jolloin tähän kyselyyn vastanneet edustivat kaikkiaan lähes 4300 työntekijän työnantajia. Kysely lähetettiin 39 yritykselle. Näistä 17 vastasi, joten vastausprosentti oli 43,6%. Saatujen vastausten mukaan runsain ja säännöllisin tarve olisi laadukkaista mutta edullisista ravintolapalveluista. Selvää kysyntää oli myös usealle muulle palvelulle, kuten keskitetylle jätteen keruulle, työterveyshuollolle, alueen opastuspalveluille, aluevartiointille ja yhteisten kehityshankkeiden ja oppilaitosyhteistyön koordinoinnille sekä kokoustiloille.

## 2 Tausta

Posintra Oy toteuttaa Uudenmaan liiton kautta haetun EU:n aluekehitysrahoituksen, sekä alueemme kuntien ja yritysten tuella toteutettavaa vuoden 2017 loppuun jatkuvaa ”Pobi – Porvoon Kilpilahdesta maailmanluokan teollinen bio- ja kiertotalouspuisto” – hanketta. Tässä hankkeessa on yhdessä yritysten kanssa todettu tarvetta saada syntymään palveluja myös Kilpilahden teollisuusaluetta palveleville ns. urakoitsijayrityksille. Tämän selvityksen tarkoituksena on ollut kartoittaa sitä kuinka paljon ja mille palveluille olisi kohderyhmässä tarvetta. Samalla haettiin myös tietoa kaavoitustyön tueksi mahdollista palvelukeskusta varten.

## 3 Nyby – Kulloo yritysalue

Tässä selvityksessä Nyby – Kulloo yritysalueena pidetään aluetta, jossa yrityksiä on sijoittunut Kulloon kylään, sekä Sköldvikintien ja Nybyntien varsille.

Porvoon kaupunki on kaavoittamassa ja laajentamassa nykyisen Nybyntien yritysalueetta lännen suuntaan. Tätä laajennettua aluetta kutsutaan jatkossa Kulloon yritysalueeksi.

Yrityksiä Nyby – Kulloo alueella on vainu.io – palvelusta koostetun listan mukaan yhteensä 40 kpl.

Näissä yrityksissä on töissä Porvoossa kaikkiaan noin 700 henkilöä.

Kilpilahti – Kulloon alue sisältää edellä mainittujen lisäksi myös Kilpilahden teollisuusalueen.



Kuva 1. Nyby nykyisin

## 4 Selvityksen toteutus

Kilpilahti – Kulloo alueella sijaitsevat yritykset kartoitettiin vainu.io palvelun avulla postinumerotietojen pohjalta. Yrityksissä työskentelevien henkilöiden määrä arvioitiin Fonecta Finderista saatujen tietojen sekä tarkentavien sähköpostikyselyjen avulla.

Yritysten palvelutarpeesta on saatu jo alustava käsitys Pobi- hankkeen aikana tehtyjen haastattelujen ja keskustelujen pohjalta. Näiden perusteella laadittiin palvelulista, josta tehtiin monivalintakyselylomake. Tämä lomake lähetettiin Survey Monkey kyselytyökalun kautta 39 yritykseltä saatuihin sähköpostiosoitteisiin. Kyselyssä annettiin yrityksille myös mahdollisuus lisätä joku haluamansa palvelu, joka listalta mahdollisesti puuttui.

Peruskysymys kyselyssä oli seuraava: Mitä Nyby-Kulloon yritysalueen yrityspalvelukeskuksen palveluja käyttäisit?

Vaihtoehtoisiksi tarjottiin seuraavat käyttötiheydet:

Käyttäisin palvelua ...:

- ... päivittäin;
- ... viikoittain;
- ... kuukausittain;
- ... vuosineljänneksittäin;
- ... vuosittain;
- ... satunnaisesti;
- En käyttäisi lainkaan.

## 5 Palvelut

Palvelut joiden tarvetta kysyttiin olivat seuraavat:

- Ravintola-palvelut
- Aluevartiointi ja valvonta
- Yhteinen keskitetty jätteiden keruu
- Nyby-Kulloon yritysalueen opastuspalvelut
- Toimistotilojen vuokraus omaan käyttöön
- Kilpilahden aluetta koskevat portti- ja opastuspalvelut
- Korkealuokkaisten kokous- ja neuvottelutilojen vuokraus
- Työterveyshuollon palvelut
- Tilapäinen majoituspalvelu
- Keskitetyt Kilpilahden turvallisuusjohtamispalvelut (mm. koulutukset...)
- Auditorion vuokraus (50-100 henkeä)
- IT-tukipalvelut
- Teollisuuden testaus- ja laboratoriopalvelut
- Mahdolliset alueen yhteiset kehityshankkeet
- Alueen resurssitehokkuus-palvelut (materiaali- ja energiatehokkuuden parantaminen)
- Oppilaitosyhteistyön koordinoitipalvelut

## 6 Tulokset

39 kyselyn saaneesta 17 vastasi, joten vastausprosentiksi muodostui 43,6%. Vastaajien joukossa oli myös kolme Pobi-hankkeessa mukana olevaa Kilpilahden teollisuusalueen suurten yritysten edustajaa. Koska suurilla yrityksillä on osa palveluista riittävällä tasolla itse järjestettyinä, eivät he kokeneet tarvitsevansa seuraavia ulkopuolisia yrityspalveluja lainkaan:

- Aluevartiointi ja valvonta
- Yhteinen keskitetty jätteiden keruu
- Nyby-Kulloon yritysalueen opastuspalvelut
- Kilpilahden aluetta koskevat portti- ja opastuspalvelut
- Keskitetyt Kilpilahden turvallisuusjohtamispalvelut (mm. koulutukset...)
- IT-tukipalvelut

Yksi heistä ei edellisten lisäksi koe tarvitsevansa myöskään seuraavia:

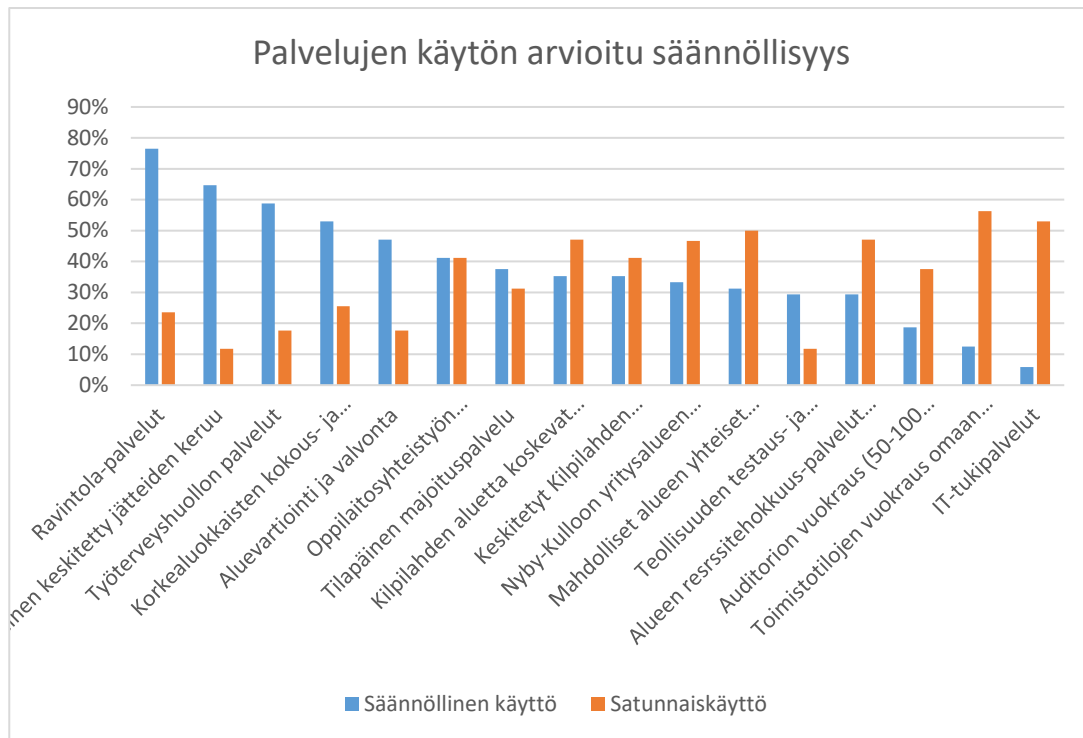
- Teollisuuden testaus- ja laboratoriopalvelut
- Mahdolliset alueen yhteiset kehityshankkeet
- Alueen resurssitehokkuus-palvelut (materiaali- ja energiatehokkuuden parantaminen)

Kuvissa 2 ja 3 on nähtävissä se miten kaikki vastaajat arvioivat ehdotettujen palvelujen käyttöönsä. Esimerkiksi ravintolapalveluja aikovat kaikki käyttää enemmän tai vähemmän säännöllisesti, toisaalta nähdään, että vaikkapa Teollisuuden testaus ja laboratoriopalvelujen käyttö jää selkeästi muita palveluja vähäisemmäksi. Jälkimmäinen johtunee pääosin vastaajayritysten toiminnan luonteesta, joka on pääosin puhtaasti suorittavaa toimintaa.

Esitetyistä palveluista päivittäistä tai ainakin viikoittaista käyttöä arvioidaan useamman kuin yhden yrityksen osalta olevan seuraavilla palveluilla: Ravintolapalvelut; Aluevartiointi; Keskitetty jätteiden keruu; Nyby-Kulloo opastuspalvelut; Kilpilahden portti- ja opastuspalvelut; Auditorio- ja/tai neuvottelutilat; Työterveyspalvelut. Muiden palvelujen osalta tarve ei ole niin säännöllistä.

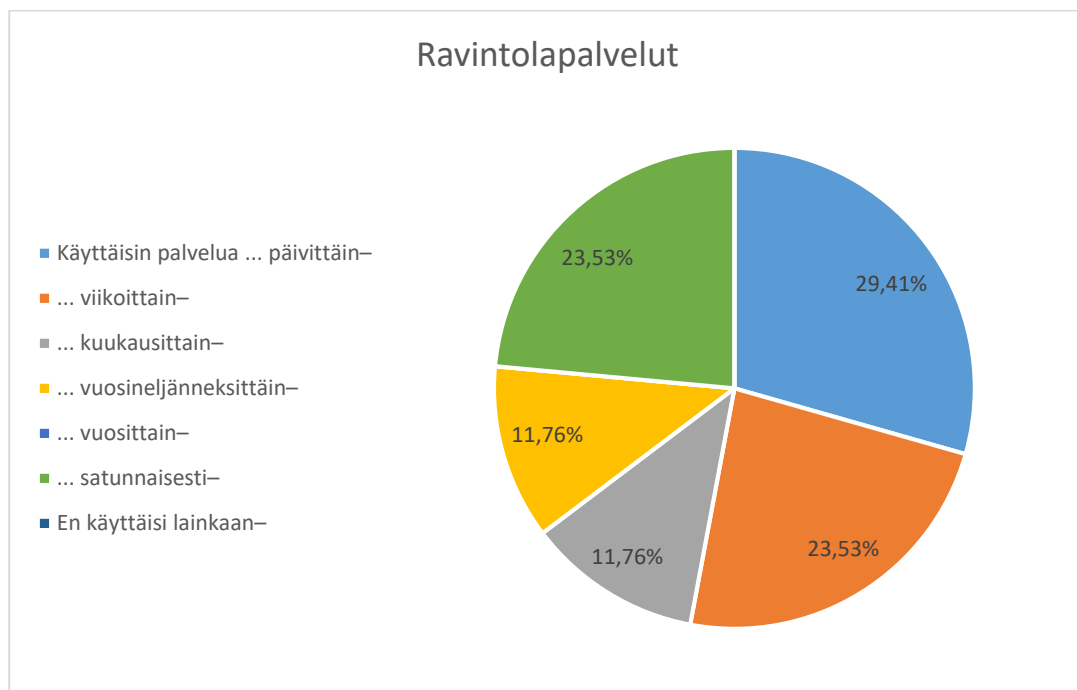


*Kuva 2. Kaikkien vastanneiden arviot palvelutarpeesta (myös 3 Kilpilahden yritystä mukana)*



Kuva 3. Palvelujen käytön säännöllisyyden mukainen järjestys

Kuvan 3 perusteella runsaat puolet vastaajista käyttäisi ravintolapalveluja, keskitettyä jätteiden keruuta, työterveyshuoltoa ja korkealuokkaisia kokoustiloja säännönmukaisesti omien prosessiensa puitteissa. Pobi rylle soveltuvan oppilaitosyhteistyön koordinoinnille nähtiin yhtäläillä säännöllistä kuin satunnaistakin tarvetta. Toisaalta tarve IT-tukipalveluille, portti- ja opastuspalveluille, yhteisille kehityshankkeille, alueellisille resurssipalveluille ja tilojen vuokraamiselle nähtiin pääosin satunnaisina. Kuitenkin muutamat kyselyyn vastanneet pienet yritykset halusivat myös vuokrata toimitiloja itselleen.



Kuva 4. Ravintolapalvelujen käyttö

Kuva 4 osoittaa selvästi, että yli puolet vastaajista arvioivat käyttävänsä ravintolapalveluja päivittäin tai vähintään kerran viikossa ja kaikki muutkin ainakin satunnaisesti.

## 7 Yhteenveto

Kysely lähetettiin 39 yritykselle, vastauksia tuli 17 kpl, vastausprosentti oli 43,6%.

Laadukkaita ravintolapalveluita kaivataan, samoin aluevartiointia, keskitettyä jätteiden keruuta, hyviä neuvottelu- ja auditoriotiloja. Alueen urakoitsijat tarvitsevat lähialueelta myös työterveyshuollon palveluja, joko uuden toimijan avulla tai sopimalla Nesteen työterveyshuollon käytöstä ja palvelutasoista.

Koko alueelle yhteinen kehitystoiminta ja koordinoitu oppilaitosyhteistyön kehittäminen kiinnostavat myös.

Koottu vastausaineisto kohtuullisen edustava, sillä Nyby-Kulloo alueen n. 700 työntekijää työllistävästä yrityksistä palautteita saatiin n. 230 työntekijää edustavilta vastaajilta. Esimerkiksi ravintolapalveluja voidaan saatuja vastauksia analysoimalla arvioida käyttävän kaikkiaan n. 100 henkilöä päivässä. Näiden päälle tulisivat sitten mahdolliset ulkopuoliset kävijät. Moni pienyrittäjä harkitsisi tilojen vuokraamista palvelukeskuksesta, jossa on ravintolan lisäksi kokous- ja auditoriotiloja, laboratorio, työterveyspalvelut ja muita yrittäjiä.

Kyselyn tulosten perusteella jonkinlainen palvelukeskus Kulloon yritysalueelle tarvitaan. Sen palvelujen tarkempi sisältö tulee vielä selvittää henkilökohtaisin haastatteluin sekä alueen yrittäjien, että mahdollisten tulevaisuuden palveluntuottajaehdokkaiden kanssa.

Tietoa Kullon – Kilpilahden alueen yrityksistä

# Kilpilahti – Kulloo alueeseen liittyvistä yrityksistä

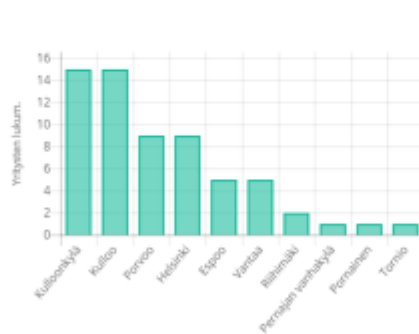
LIITE

Rakentaminen	14	20.9%
Teollisuus	11	16.4%
Ammatillinen, tieteellinen ja tekninen toiminta	10	14.9%
Tukku- ja vähittäiskaupa; moottoriajoneuvojen ja moottoripyörien korjaus	7	10.4%
Vesihuolto, viemäri- ja jätevesihuolto, jätehuolto ja muu ympäristön puhtaanapito	5	7.5%
Hallinto- ja tukipalvelutoiminta	5	7.5%
Sähkö-, kaasu- ja lämpöhuolto, jäähdytysliiketoiminta	4	6%
Kuljetus ja varastointi	4	6%
Majoitus- ja ravitsemistoiminta	2	3%
Julkisen hallinto ja maanpuolustus; pakollinen sosiaalivakuutus	1	1.5%
Koskutus	1	1.5%
Maatalous, metsätalous ja kalatalous	1	1.5%
Taiteet, viihde ja virkistys	1	1.5%
Informaatio ja viestintä	1	1.5%

**67 YRITYSTÄ**

- Liikevaihto 2015: yhteensä n. 14 948 M€
- Henkilöstö 2015: koskettaa n. 37 000 henkilöä, joista suurin osa toimii muualla

LOKAATIOT KOTIPAIKAN MUKAAN



LIKEVAIHTOLUOKAT



# Tietoa Kilpilahden teollisuusalueen yrityksistä

Liikevaihto 2015: yhteensä n. 7128 M€ \*

Koko henkilöstö 2015: n. 4500 henkeä, joista suuri osa toimii muualla \*

YRITYKSIÄ

**13**

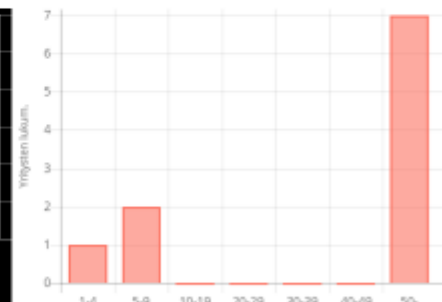
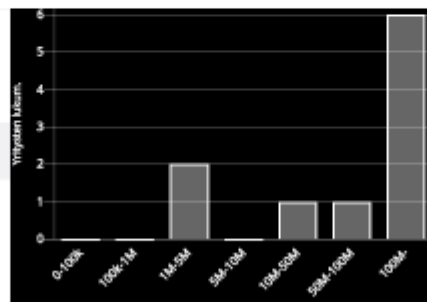
LIKEVAIHDON MUUTOS

**-3.5%**

LIKEVAIHTOLUOKAT

HENKILÖSTÖLUOKAT

Toimialan mukaan		
Teollisuus	6	46.2%
Sähkö-, kaasu- ja lämpöhuolto, jäähdytysliiketoiminta	3	23.1%
Kuljetus ja varastointi	2	15.4%
Kaivostoiminta ja louhinta	1	7.7%
Ammatillinen, tieteellinen ja tekninen toiminta	1	7.7%



\* VR Transpoint ei ole näissä luvuissa mukana

Henkilöstö (keskim.)

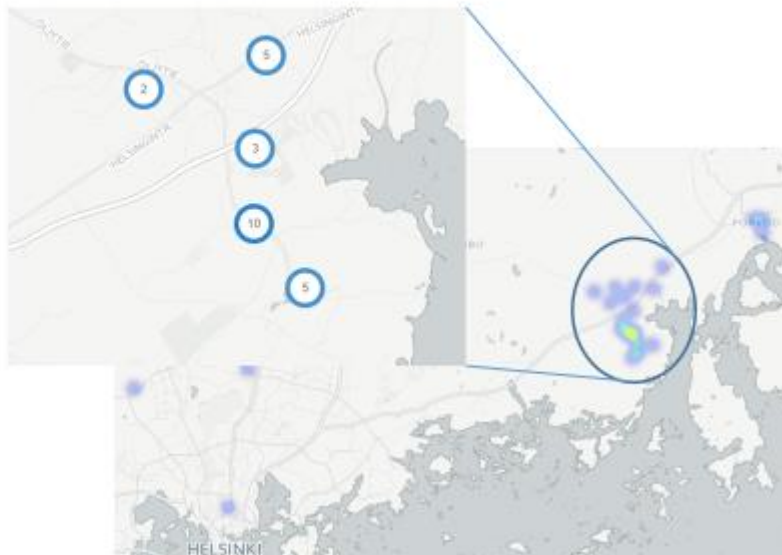
**912**



## Tietoa teollisuusalueen ulkopuolisista yrityksistä

38 yritystä toimialan mukaan:

Rakentaminen	11	28,9 %
Teollisuus	5	13,2 %
Ammattilinen, tieteellinen ja tekninen toiminta	5	13,2 %
Takku- ja vähittäiskauppa, moottoriajoneuvojen ja moottoripyörien korjaus	4	10,5 %
Kuljetus ja varastointi	3	7,9 %
Vesihuolto, viemäri- ja jätevesihuolto, jätehuolto ja muu ympäristön puhtaanapito	2	5,3 %
Majoitus- ja ravitsemistoiminta	2	5,3 %
Hallinto- ja tukipalvelustoiminta	2	5,3 %
Talteen, viihde ja virkistys	1	2,6 %
Koulutus	1	2,6 %
Matalous, metsätalous ja kalatalous	1	2,6 %
Informaatio ja viestintä	1	2,6 %



## Tietoa teollisuusalueen ulkopuolisista yrityksistä

Liikevaihto 2015: yhteensä n. 235 M€  
Koko henkilöstö 2015: n. 1200 henkeä, joista osa toimii muualla

